

Modern Architecture from 1750 - Post Modern - Deconstruction



معماری معاصر

Contemporary Architecture

حامد کامل نیا

فهرست :

بخش اول:

معماری نوین

- رنسانس
- جنبش اصلاح دینی
- انقلاب کبیر فرانسه
- انقلاب صنعتی
- باروک
- انقلاب صنعتی
- معماری و انقلاب صنعتی
- مبانی شهرسازی مدرن
- تجدید حیات گرایی
- التقاط گرایی
- راسیونالیسم
- معماری انقلابی
- رومانتیسم
- معماری در دوران انقلاب صنعتی
- بخش دوم :

صنعت و امکانات تازه

- نمایشگاههای جهانی
- بتن مسلح در معماری
- مکتب شیکاگو
- نمایشگاه کلمبین
- نیاز به اخلاق در معماری
- نهضت هنر نو
- تصور فضایی جدید
- کوبیسم
- پوریسم
- فوتوریسم
- کانستراکتیویسم
- نئوپلاستیسیسم

بخش سوم :

مدرنیته

- زمینه های اصلی مدرنیته
- معماری مدرن

- والتر گریپیوس
- بارهاوس
- فرانک لوید رایت
- لوکوربوزیه
- میس وندروهه
- آوار آلتو
- لونی کان
- بروتالیسم
- تندیسگرایی
- سازه گرایی در معماری
- معماری های تک
- بخش چهارم :
- دوران پسا مدرن
- پست مدرن
- نقد پست مدرن از مدرن
- معماری پست مدرن
- رابرت ونتوری
- چارلز مور
- 5 معمار نیویورکی
- پیتر آیزنمن
- مایکل گریوز
- چارلز گواتمی
- جان هجداک
- ریچارد مه یر
- دیپکانستراکشن
- معماری دیپکانستراکشن
- فرانک گهری
- فولدینگ
- فولدینگ در معماری
- بخش پنجم :
- کشورهای در حال توسعه
- کویت
- عربستان
- قطر
- هند
- کورنا
- روال
- بخش ششم :

ایران و دوران مدرن

- ورود مدرنیته
- دوران ناصری
- دوران پهلوی اول
 - آیکار
 - گورکیان
 - وارطان هوانسیان
- دوران پهلوی دوم
- دوران پس از انقلاب

بخش اول:

معماری نوین

New Architecture

معماری معاصر از چه زمانی؟

تاریخ معماری معاصر - دانش معماری معاصر

تاریخ صندوقچه مشهودات تغییر ناپذیر نیست بلکه جریانی متحرک است^۱

مدرن



قرن ۱۷: معماری دوره اول رنسانس نسبت به دوران باستان

1750 ← بومگارتن ← Aesthetics

1752 بلوندل: اولین کتاب تاریخ معماری مدرن



ویلاها مورد علاقه طبقه بورژوا

اندیشه های ابتدایی معماری نوین:

نقاط شروع^۲:

- رنسانس
- جنبش اصلاح دینی
- انقلاب کبیرفرانسه
- انقلاب صنعتی

دوره	ساختمانهای مورد توجه
یونان	معابد
قرون وسطی	کلیسا
رنسانس	قصرها
بعد از ۱۷۵۰	ویلا

^۱ - فضا، زمان، معماری (ص ۲۷)

^۲ - معماری معاصر غرب (صص ۱۷-۲۵)

رنسانس (Renaissance):

به معنای تولد دوباره

احیای تمدن باستان (خاصه یونان)

بازگشت به دوران کلاسیک

پرسپکتیو مظهر اومانیسم (نقطه نظر فرد ناظر)



بورکهارت نویسنده کتاب "تمدن رنسانس"

هنرمندان:

داوینچی (شام آخر - لبخند زکوند و ...)

مازاجو

نقاشی دیواری "قری نی تی"^۱

طاق گهواره ای

پرسپکتیو



قری نی تی

براماته ← محراب فریبنده

برونلسکی و پالادیو معماران این دوره

برونلسکی^۱ (۱۴۴۶-۱۳۷۷)

ایوان جلوی "بیمارستان یتیمان" احساسی

نو را در دوره رنسانس نشان میدهد



بسیاری معتقدند این بنا نخستین بنای رنسانس میباشد^۲

پالادیو^۳ (۱۵۰۸-۱۵۸۰) ← معروفترین بنا: ویلا "روتوندا"



میدان "کاپیتول"^۴ ← میکلا آنژ

نقشه ستاره ای شکل، نقشه دوره رنسانس

← طالب مرکزیت^۵

نکته ها:

^۱- فضا، زمان، معماری (ص ۱۹)

^۲- فضا، زمان، معماری (ص ۴۸)

^۳- فضا، زمان، معماری (ص ۵۳)

^۴- هنردرگذر زمان (ص ۱۵۰)

^۵- هنردرگذر زمان (صص ۱۳۸، ۱۳۹) همچنین نک: فضا، زمان، معماری (صص ۷۴، ۷۵)

^۶- فضا، زمان، معماری (ص ۵۷)

جنبش اصلاح دینی^۱:

علیه حاکمیت مطلق کلیسای کاتولیک ← مارتین لوتر



پروتستان

مارتین لوتر



انقلاب کبیرفرانسه^۲:

تحولات بسیار زیادی در عرصه های اجتماعی - سیاسی

← عصر روشنگری

به عقیده "کانت" عقل کلید اصلی دانش است

آلمان: کانت - گوته - ...

فرانسه: ولتر - روسو - دیدرو - ...

انگلیس: آدام اسمیت - هیوم - ...

انقلاب امریکا ۱۷۷۵

نکته ها:



ولتر



کانت



انقلاب صنعتی

افزایش ناگهانی تولید

۱- معماری معاصر غرب (صص ۲۰، ۲۱)

۲- معماری معاصر غرب (صص ۲۲، ۲۴)

۳- معماری معاصر غرب (صص ۲۵، ۲۶)

Baroque & Rococo

باروک:

← صدۀ ۱۶ به معنی بی قاعده

← صدۀ ۱۹ شکوهمند، پرریشه کار و ...

درمقابله باضوابط کلاسیک حق تقدم به احساس داده میشود
پیکرتراشی و نقاشی درخدمت معماری



روکوکو:

ازصلابت وابهت ساختمانهای باروک کم
کردوبه سبکی و ریزنقشی، شادی انگیزی و
زینتگری آن پرداخت.

میدان کلیسای سنت

پیتر(برنینی ۱۶۵۶)^۱

"برمینی" درکلیسای "سان کارلو" با استفاده ازدیوارموجی شکل، احساس حرکت راوجود می آورد
بازی با نور و سایه مانند تأثیر سایه - روشن نقاشیهای "رامبراند" است

← باروک^۲ بینهایت



احساس ذهنی بی انتهای دریاغها و جاده های عریض
هدایت به بینهایت (مانند: ورسای^۳)

^۱- هنردرگذر زمان (ص ۵۰۲) و فضا، زمان، معماری (ص ۱۳۰)

^۲- هنردرگذر زمان (ص ۵۰۹) و فضا، زمان، معماری (صص ۱۰۳-۱۰۶)

^۳- فضا، زمان، معماری (صص ۱۰۴-۱۰۵)

^۴- فضا، زمان، معماری (ص ۱۲۷)

انقلاب صنعتی:

Industrial Revolution

تولید کارخانه ای / ماشینی
 خواست مبرم برای اختراعات



چمبرزوات ← ماشین بخار (۱۷۶۵)

چرا انقلاب صنعتی در انگلستان شروع شد؟

- ۱- جنگها ، که انگلستان کمتر در آنها آسیب دید
 - ۲- مستعمراتی که انگلستان برای تهیه مواد خام داشت
- انگلستان و رفاههای مبنایی :
 قانون منع اجتماعات صنفی (کامپی نشن)
 آزادی اجتماعات و ...
 آدام اسمیت (تحقیق در رفاهیت و علل ثروت ملی)

معماری و انقلاب صنعتی:

بعد از انقلاب صنعتی جدال برای اینکه معماری هنر است یا علم^۱

مبنایی شهرسازی مدرن^۲ :

چادویک ← اولین قانون شهرسازی فرانسه (۱۸۵۰)

- اصلاحات دوسمان :
- ساختمانی باغ و پارک
- نومازی نامبسات
- سازمان اداری پاریس



نکه ۱:

^۱- فضا ، زمان ، معماری (ص ۱۵۲)
^۲- نیک : تادیغ معماری مدرن {۱}

تجدید حیات گرایبی:

بررسی آثار تاریخی^۱ ← کشف ویرانه ها

در سالهای ۱۷۱۴-۱۷۵۰ بدلیل اختلافهای مذهبی

کشور ایتالیا از جانب انگلیس تحریم شده بود. بعد از آن اجازه بازدید داده شد ← بازدید ثروتمندان از رم



۱۷۳۸ در هنگام ساختن منزل پادشاه ناپل ← پیدا شدن ویرانه های پمپئی (۷۹ ب. م)

در سال ۱۷۶۴ "وینکلمان" کتاب "تاریخ هنر باستان" را نوشت در این کتاب به جای مد روز سعی کرد آنچه هست را نشان دهد

بازگشت به دوران کلاسیک (خصوصاً یونان و روم باستان)



نئو کلاسیسیزم

نئوگوتیک ، نئو رنسانس ، ← هیستوریسیزم



وینکلمان

ویرانه های پمپئی

هیستوریسیزم از نتایجی که داشت ، تقسیم وظایف در عرصه معماری بود که در ادامه منجر به جدایی میان مهندسی و معماری گردید

جدایی میان مهندسی و معماری ← لغو ضمنی فرهنگ رنسانس (در این دوره رابطه میان علوم مختلف و از جمله رابطه میان مهندسی و معماری بسیار نزدیک بود)

نئوگوتیک:

تاثیر گوتیک بیشتر به دلیل در دسترس بودن^۲

توجه به گوتیک به دلیل توجه رومانتیک مآبانه توسط نویسندگان قرن ۱۸

در سال ۱۷۶۴ رمان گوتیک "قلعه اوترانتو" (هارس والهول)

← اتفاقاتی عاشقانه در ساختمانهای با جلوه های مرموز ساختمانهای قرون وسطی

← تاثیر غربیگی ، ابهام ، ابهام باشکوه



استراوبری هیل (هارس والهول)

نکته ها:

(Empty box for notes)

^۱ - هنردرگدز زمان (ص ۵۶۳)

^۲ - یکی از دلایل علاقه به گوتیک ، بودجه زیادی بود که پارلمان انگلیس برای ساخت کلیسا در نظر گرفت (۱۸۱۸) تا به عقیده آنها طبقه کارگر مانند فرانسه به الحاد کشیده نشوند.



تجدید حیات گرای:

یونان در عین کلاسیک بودن خصوصیتی رومانتیک

نیز داشت

در ایالات متحده علاقه زیادی به ساختمانهای نئو کلاسیک وجود داشت. یکی از دلایل آن علاقه "توماس جفرسون" رئیس جمهور وقت به دوران کلاسیک بود^۱

التقاط گرایی: (اکلکتیسم)^۲

در نیمه دوم قرن ۱۹ ← خوشه چینی، ازهرسبکی

چیزی را انتخاب کردن

این واژه را "ویکتور کوزین" در سال ۱۸۳۰ برای تعریف سیستمی مرکب ساخته شده از اندیشه ها و نقطه نظرهای انتخاب شده از سایر سیستم ها بکاربرد

راسیونالیسم: (خردگرایی)^۳

برخلاف اعتقاد کلاسیک گرایان والتقاط گرایان معتقد بودند

معماری نیاز به قضاوتهای منطقی (راسیونل) دارد. ← تاثیرات ناشی از علوم مهندسی

محدود کردن تاثیرات زیباشناسانه در محدوده عناصری که حاصل طبیعت عناصر سازه ای آن بنا با معیارهای منطقی

پشتاران معماری مدرن ← معماری انقلابی

دوراند - سوان - بولی - لدو

معماران این دوره که بیشتر اشکال بنیادی هندسی را بکار

میدردند

"دوراند" و "بولی" بیشتر پلانهای مدور را مورد نظر

داشتند^۴

دوراند:

ترئینات نقش زیبایی معماری ندارد، یک ساختمان وقتی زیباست که

به نیاز پاسخ مقبولی دهد.

← معماران بایستی بیش از هر چیز خود را مسئول پاسخ دهی به برنامه

ساختمان بدانند تا هر چیز دیگر ← عملکردگرایی



کلیسای سنت ژنویو

پانتئون پاریس

سوفلوت (راسیونالیسم کلاسیک)



یادبود روتس

سه منبع برای الهام فرم:

معماری سنتی ← تجدید حیات گرای

قیاسهای عملکردی

قضاوتهای عقلانی ← راسیونالیسم

^۱ - در سال ۱۸۲۰ آزاد شدن یونان از استعمار ترکیه با برآز احساسات عمومی امریکاییان روپروشد ← تجدید حیات یونان

^۲ - نک: دیگر گونی آرمانها در معماری مدرن

^۳ - هنر و گذر زمان (ص ۵۶۵)

^۴ - نک: دیگر گونی آرمانها در معماری مدرن

^۴ - Modern Architecture (pg: 14)

رومانتیسزم^۱:

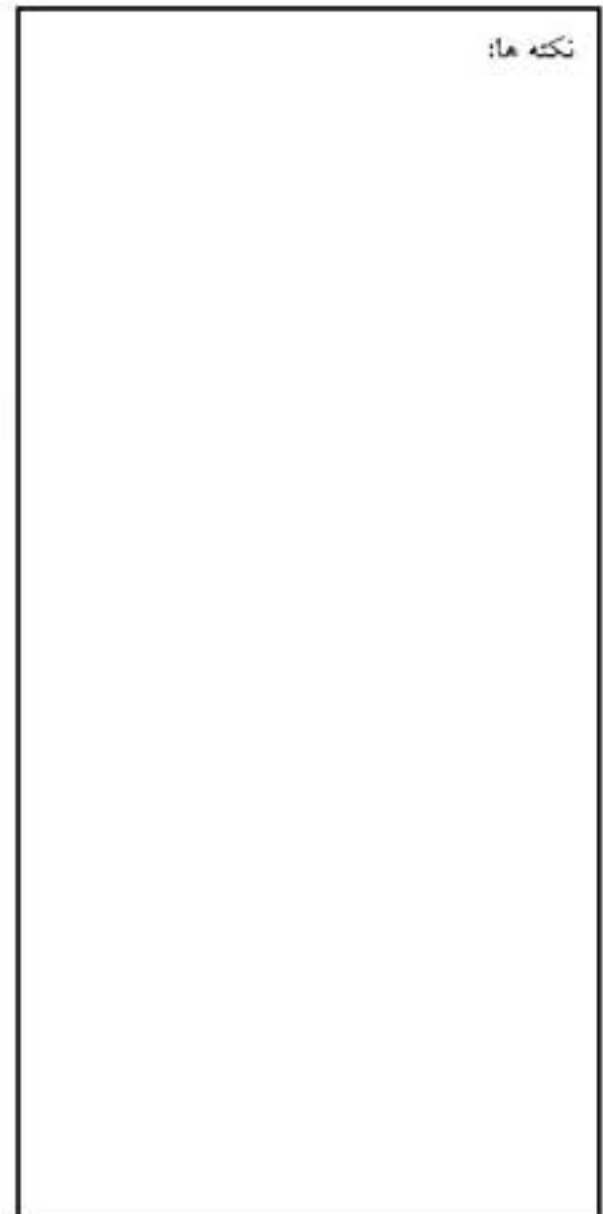
در اواخر قرن ۱۸ منتقدان کلاسیک برای متمایز کردن از خصایص کلاسیک نوشته های انتقادی "ولتر"، "روسو"، "مونتسکیو" درباره مباحث اسطوره شناسی دوران باستان که منجر به دنبال کردن موهوم پرستی پرهیزکارانه از شکل‌های دوران باستان شده بود^۲

رومانتیسزم ← به تجربه درآوردن افکار قهرمان‌های رمانها
 استفاده از افکار شرقی ↓

معماری چینی و باغ‌های انگلیسی (باغ چینی مصداقی از طبیعی بودن در برابر نمونه هایی مانند ورسای)

نوشته های: گوته - بالزاک - هوگو - دیکنز

نقاشیهای گویا



^۱ - هنر در گذر زمان (صص ۵۶۱، ۵۶۰) و نک: بوطیقای معماری (ج ۲ ص ۴۰۷)

^۲ - نک: دگرگونی آرمانها در معماری مدرن

معماری در دوران انقلاب صنعتی :

پیشرفتهای تکنیک ساختمان^۱ :

۱- پیشرفتهای علمی - آموزشی

"پروژه" مدرسه پلی تکنیک راتامیس نمود ۱۷۴۷ ← بنیانهای مهندسی سیویل مدرن

علم محاسبه - سیستم متریک - پلهای تلفورد و ...



۲- تکامل سیستمهای ساختمانی موروثی کهن

ماکادم و جاده سازی - جاده ها و کانالها

۳- مصالح جدید

آهن و شیشه - "جان ناش"^۱ (برایتون) - جام شیشه - کریستال

پالاس



۴- پیشرفتهای تکنیکی

بهداشت درخانه

۵- مهندسی ونو کلاسیزم



نگرش به دنیای باستان در این دوران به دو صورت "ایدنولوژیک" و "تجربیی" استفاده از فرمهای کلاسیک به دلیل :

- زیبایی ازلی ← قوانین زیبایی لایتغیر هستند
- هنرشان دهنده صفات پستدیده ← یادآوری فرمهای باشکوه باستان
- مد روز ← صرفاً مدرودلیل استفاده از فرمهای کلاسیک

نکته ها:



جان ناش (برایتون)

^۱ - تک به : تاریخ معماری مدرن (بنه ولو)، ج ۱

^۲ - هنردرگذر زمان (ص ۵۶۷)

بخش دوم:

صنعت و امکانات تازه



"ناش" در برایتون از یک ستون چدنی در داخل فضای معماری استفاده کرد
طرح نمایشگاه جهانی نیویورک ۱۸۵۳

طرح های "جیمز بوگاردوس" ^۱



نخستین بنای اسکلتی ← کارخانه شکلات سازی ^۲ (ژول سنیه)
نخستین آسمان خراش ← ساختمان بیمه منازل ^۳ (لوبارون جتی)
هانری لایبروست ^۴ و طرح کتابخانه "سنت ژنیو"

سنت ژنیو

نمایشگاههای جهانی:

کریستال پالاس ۱۸۵۱ ^۵

نقطه آغاز معماری مدرن

با حمایت پرنس آلبرت و هنری کول، پاکستون توانست انقلابی در معماری ایجاد نماید. او با استفاده از قطعات پره فابریکه و استفاده از شیشه و آهن این بنا را در مدت زمان کوتاهی ساخت



کریستال پالاس



نمایشگاه جهانی پاریس: ^۶

در سال ۱۸۸۹ به مناسبت یکصدمین سال انقلاب کبیر فرانسه

برج ایفل ^۷ ← احساس بعد چهارم

ساخت آن در ابتدا با مخالفت‌های بسیار مواجه بود

^۱- فضا، زمان، معماری (ص ۱۷۷)

^۲- فضا، زمان، معماری (ص ۱۸۳)

^۳- فضا، زمان، معماری (ص ۱۸۵)

^۴- فضا، زمان، معماری (صص ۱۹۵-۱۹۲) Modern Architecture (pg: 18)

^۵- فضا، زمان، معماری (صص ۲۱۸-۲۱۶)، هنر در گذر زمان (صص ۶۰۸-۶۰۶)، معماری معاصر غرب (ص ۲۷)، از زمان و معماری (صص ۸-۹)

^۶- فضا، زمان، معماری (صص ۲۳۵-۲۳۲)

^۷- فضا، زمان، معماری (صص ۲۴۵-۲۳۸)، معماری معاصر غرب (صص ۲۸-۲۷)

بتن مسلح در معماری^۱:

در نهضت هنر نو بیشتر از آهن استفاده میشد اما بعد ها بتن مسلح مشخصه معماری جدید شد .
 در قرن ۱۸ ، بتن در ساختمان برج دریایی "ادی ستون" بکار گرفته شد اما بتن مسلح را در سال ۱۸۶۸ باغبانی بنام
 "مونیه" در هنگام ساخت گلدانهایش بکاربرد
 قبل از مونیه ، لایروست در طاقهای کلیسای سنت ژینو گچ رابا توری مسلح کرد.

"آگوست پره"^۲ ← نخستین کسی که از بتن مسلح در معماری استفاده کرد (آپارتمان شماره ۲۵ در پاریس)



"تونی گارنیه"^۳ ← شهر صنعتی و استفاده از بتن

مکتب شیکاگو^۴:

بعد از آتش سوزی شیکاگو ←

اواخر قرن ۱۹ ساختن آسمان خراشها

لویارن جنی ← شرکت بیمه منازل

پنجره های بزرگ افقی

خاتمه دادن به جدایی فن ساختمان و معماری^۵

مهندسی و معماری

ریچاردسون - برنهام - سالیوان

سالیوان^۱

Form Follows Function^۵

۱- اسکلت فولادی

۲- نمایش ساختار در نما

۳- عدم تقلید از گذشته

۴- تزئینات اندک

۵- پنجره های عریض بین دهانه ها



^۱- فضا ، زمان ، معماری (صص ۲۷۶-۲۷۴)

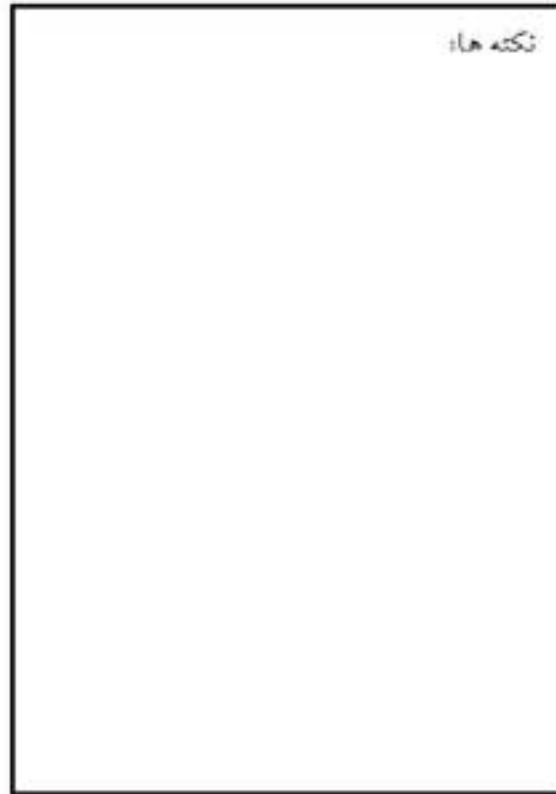
^۲- فضا ، زمان ، معماری (صص ۲۸۰-۲۷۹)

^۳- فضا ، زمان ، معماری (صص ۱۸۵ و صص ۳۱۰-۳۱۵) ، معماری معاصر غرب (صص ۳۰)

^۴- فضا ، زمان ، معماری (صص ۳۲۰-۳۱۹)

^۵- هنر در گذر زمان (صص ۶۰۹) ، معماری معاصر غرب (صص ۳۳)

نکته ها:



نمایشگاه کلمبین^۱:

رواج سبک کلاسیک بازاری

این نمایشگاه به مناسبت چهارصدمین سال کشف قاره آمریکا در سال ۱۸۹۳ تشکیل شد. از زمره باتیان آن برنهم و سالیوان بودند.

نمایشگاه کلمبین ضربه ای به مکتب شیکاگو بود. علیه مکتب شیکاگو و تاثیرهای منفی آن موضوع اخلاق در معماری مطرح شد.



نیاز به اخلاق در معماری^۲:

برلاخه^۳

برلاخه در ساختمان "بورس آمستردام" با نمایش هلالی های خریابی، خلوص در معماری رابه نمایش گذاشت

معماری ظاهری یعنی تقلید، دروغ

معماری هنری است اخلاقی

هنری وان ده ولد^۴:

"هرگز نخواهم گذاشت همسر و فرزندانم در محیطی غیر اخلاقی زندگی کنند"

مخالفت "راسکین" و "موريس" با صنعت^۵ بازگشت به گذشته

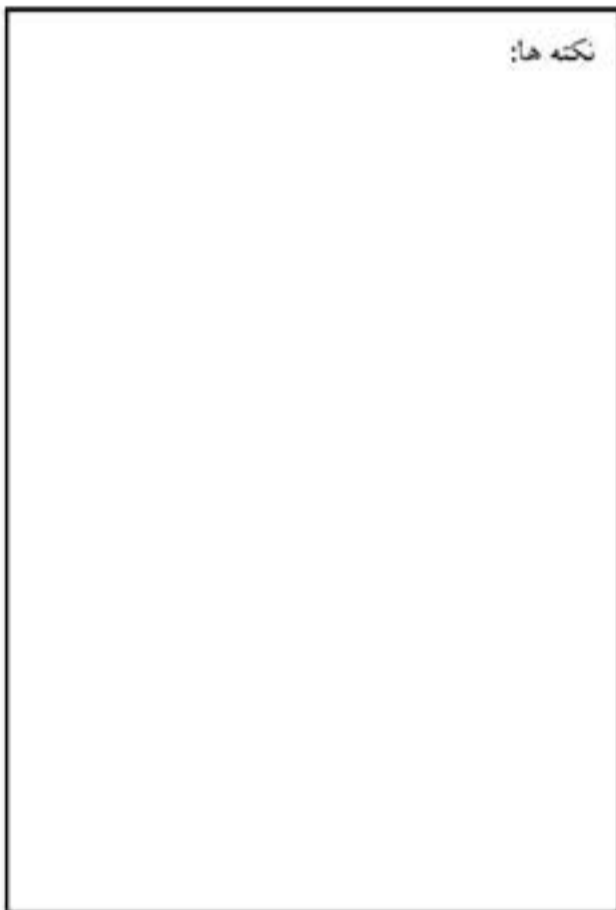
"ویلیام موريس"^۶ خانه قرمز (فیلیپ وب)

جان راسکین: کتاب "هفت مشعل معماری"

- فداکاری
- صداقت
- قدرت
- زیبایی
- زندگی
- خاطره
- اطاعت



نکته ها:



^۱- فضا، زمان، معماری (صص ۳۲۷-۳۲۹)

^۲- فضا، زمان، معماری (ص ۲۵۳)

^۳- فضا، زمان، معماری (صص ۳۶۸-۳۶۴)

^۴- فضا، زمان، معماری (ص ۲۵۴)

^۵- فضا، زمان، معماری (ص ۲۵۵)، از زمان و معماری (صص ۱۳-۱۰)

^۶- از زمان و معماری (ص ۱۳)

به عقیده گریبوس تحولات در این زمان در محصولات ماشینی فاقد ذوق و زیبایی شناسی بود. مقابله راسکین و موریس از آنجا که با خود ماشین بود راه به جایی نبرد. اما جنبش آرت نوو آنرا پذیرفت و به سوی بهتر کردن محصولات ماشینی پیش رفت.

Art Nouveau

نهضت هنر نو:

نهضت هنر نو در اواخر قرن ۱۹ در بلژیک^۱ ← بدلیل: رواج صنعت و قدردانی از هنرمندان
نهضت هنر نو در جستجوی راههای نو



Art Nouveau ابتدا در هنرهای تزئینی

نام مغازه ای در پاریس ۱۸۸۵ ← طراحی وان ده ولد ← فروش اشیای مدرن
هنرهای نو به دنبال آزادی فردی

گیدئون: "آتش متنفرانه از تقلید که در زیر خاکستر بود ناگهان بصورت خیره کننده ای شعله ور شد درست همانگونه که تور ماهیگیری مدتی آرام در آب است ولی در لحظه مناسب که ماهیگیر تور را می کشد آب بوهی ماهی به دام می افتد"

۱۹۲۵ ← نمایشگاه هنر و تزئینات پاریس ← آشتی هنر و صنعت ← **Art Deco**



هنرهای کاربردی: **Applied Arts**

اجازه ورود اجزاء ساختمان به محیط دنج خانه شخصی ← جان
ناش در برایتون (قرن ۱۹)

به کاربردن نموده های معماری جدید که در ساختمانهای صنعتی و تجاری
وجود داشتند در خانه های شخصی مانند طرحهای "ویکتور اورتا"^۲

^۱ - فضا، زمان، معماری (ص ۲۵۷)، از زمان و معماری (ص ۱۵)، معماری معاصر غرب (صص ۳۸-۳۶)

^۲ - هنر در گذر زمان (ص ۶۴۶)، فضا، زمان، معماری (صص ۲۶۳-۲۵۸)، از زمان و معماری (صص ۱۷-۱۶)



اتنواگنر^۱

استفادداشت نقطه شروع آفرینش هنری در زندگی جدید خلوص با استفاده

از مصالح جدید است

استاد آکادمی وین

مکتب وین

شسته و آهن علاوه بر وظیفه ساختمانی، جنبه زیبایی نیز دارند



آدولف لوس^۲

مقاله تزئینات و جنایت

زیبایی مصالح

صداقت در معماری

^۱ - فضا، زمان، معماری (صص ۲۷۳-۲۷۰)، معماری معاصر غرب (ص ۳۸)، از زمان و معماری (صص ۱۹-۱۸)

^۲ - معماری معاصر غرب (ص ۴۳)، از زمان و معماری (صص ۲۲-۲۰)

تصور فضایی جدید:

فضا - زمان^۱



دوشیزگان آوینیون (پیکاسو)

کوبیسم^۲:

مکعب گرایی

سزان: تمام فرمهای طبیعت به استوانه، کره و مخروط قابل تجزیه اند.
گسسته شدن تاروپود پرسپکتیو
نقاشیهای پیکاسو^۳

توصیف یک شکل از یک نقطه ممکن نیست ← برج ایفل



ایفل (دلونی)

پوریسم^۴:

ناب گرایی

هندسه و ریاضیات



نقاشیهای لوکوربوزیه

فوتوریسم:

پدیده های علم و صنعت از آهن و شیشه و سیمان و بتن گرفته تا کارخانه های برق به ویژه لوکوموتیو و اتومبیل انگیزه فوتوریستها بودند.

حرکت در فضا ←

طرح های سانت الیا^۵



تئووندسبورگ ← د استیل ۱۹۱۷

نکته ها:

^۱ - فضا، زمان، معماری (صص ۳۶۲-۳۵۹) و - نک: تاریخ معماری مدرن {۲} (ج ۱ ص ۱۸)

^۲ - فضا، زمان، معماری (صص ۳۶۵-۳۶۲)، از زمان و معماری (صص ۲۵-۲۳)

^۳ - هنر در گذر زمان (ص ۶۲۲)

^۴ - فضا، زمان، معماری (ص ۳۶۵)

^۵ - نک: تاریخ معماری مدرن {۲} (ج ۱ ص ۲۰)

کانستراکتیویسم^۱ :



زاده انقلاب اکتبر ۱۹۲۰

ایجاد رابطه حجمها بدون اشاره به شیء خاص

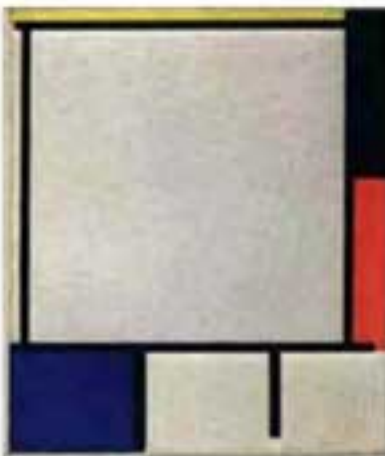
- ۱- هنرناشی از الهام درونی و ضمیرناخود آگاه نیست که فی البداهه خلق شود بلکه آنرا باید آگاهانه ساخت
- ۲- تقلید از طبیعت به هیچ صورت پذیرفته نیست

حرکت - پویایی - مصالح

مالویچ^۲ ← آرشیکتون

برادران پوزنر- تاتلین^۳ (یادبود اینترناسیونالیسم سوم)

نئو پلاستی سیزم^۴ :



نقاشیهای موندریان

رنگهای خالص

سطوح یکدست

ریتولد (خانه شرودر)



از میان رفتن سنتها و اعتقادات کهن هرگونه اطمینان و امنیتی را از انسان متمدن گرفته است ←

تحولات جدید در جامعه، علوم ← هویت معماری

روانشناسی جدید ← فروید ← ضربه بر اعتقادات

بحران اطلاعات

^۱- هنردرگذر زمان (ص ۳۶۶)، معماری معاصر غرب (صص ۵۹-۵۵)، از زمان و معماری (صص ۳۴-۳۱)

^۲- نک: تاریخ معماری مدرن {۲} (ج ۱ ص ۳۰)

^۳- هنردرگذر زمان (ص ۶۴۱)

^۴- فضا، زمان، معماری (صص ۳۶۸-۳۶۷)، از زمان و معماری (ص ۳۷)

بخش سوم :

مدرنیته

Modernity



زمینه های اصلی مدرنیته^۱ :

- رنسانس
- جنبش اصلاح دینی
- روشنگری
- انقلاب صنعتی

واژه مدرن ← رومیها در قرن ۶ م

روزگار مدرن ← رنسانس و انقلاب صنعتی ، آغاز صنعتی شدن

در حدود سالهای ۱۱۲۷ م راهبی در تجدید بنای کلیسای سن دنیس ، طرح آنرا مدرن خواند
مدرنیته روزگاری پیروزی غرور بر باورهای اسطوره ای، دینی ، اخلاقی . روزگار رشد علم و فلسفه نقادی؛ خردباوری و تلاش برای بخردانه کردن هر چیزی؛ شکستن عاداتهای اجتماعی و باورهای سنتی



مدرنیته ← یک رویکرد عمومی

مدرنیسم ← نوعی ایدئولوژی

روشنگری قرن ۱۸ از مهمترین ارکان مدرنیته
فیلسوفان : دکارت ، کانت و....

مدرنیته:

- ۱- در حوزه اجتماعی ← دگرگونی نظام طبقه بندی رایج اجتماعی (طبقه ، جنسیت ، نژاد،...)
- ۲- در حوزه سیاست ← جمهوری ، دموکراسی
- ۳- در حوزه اقتصاد ← شرکتهای چند ملیتی ، فوردریسم ، عصر صنایع نوین
- ۴- در حوزه فرهنگ ← تحول در الگوی نگرش به زنان ، آموزش و پرورش ، مذهب ، رسانه ها ، اطلاعات و...



گوئرینیکا (پیکاسو)

^۱- معماری معاصر غرب (صص ۲۵-۱۷)

نکته ها:

انسان مدرن	انسان ماقبل مدرن
منتقد	آرام
طالب تغییر	طالب تفسیر
شکاک	دارای یقین
نسبی	مطلق
واقعیت	حقیقت

راسیونالیسم:

دکارت: انسان دکارتی یا انسان مدرن، انسانی است معلق و بی ثبات که عدم تعیین در ذات اوست

امپریسیسم:

جان لاک: هیچ چیز در فهم نیست مگر آنکه نخست در حس بوده باشد



مارشال برمن (در کتاب تجربه مدرنیته):

"هر آنچه سخت و استوار است دود میشود و به هوا

میرود؛ هر آنچه مقدس است دنیوی میشود ...

و سرانجام آدمیان ناچار میشوند با صبر و عقل با وضعیت

واقعی زندگی و روابطشان با هموعان خویش روبرو شوند"

← **اروتیک مدرن¹:**

عربانی و برهنگی مبین حقیقتی که تازه کشف شده است ← **برهنه شدن**، رسیدن به آزادی معنوی

شکسپیر در "لیرشاه" به مامیگوید واقعیت عربان و ترسناک انسان بی خانه و کاشانه جایی است که باید خانه را برویش بنا کرد؛ یگانه سرزمینی که اجتماعی واقعی میتواند روی آن قد برافرازد.

"فارست" (نوشته گوته) نخستین روشنفکر مدرنی است که مجبور است خود را بفروشد تا بر جهان تأثیری بگذارد



گوته

¹ - نک: تجربه مدرنیته

معماری مدرن :

Modern Architecture

مکتب شیکاگو



مدرن اولیه : ۱۸۸۰-۱۹۱۴
 مدرن متعالی : بین دو جنگ
 مدرن متاخر

برونو زوی:

زبان معماری مدرن^۱ :

۱. فهرست عملکردها
۲. نافرینگی
۳. ضد پرسپکتیو
۴. شکستن جمعبه
۵. سازه های طره ای ؛ غشایی ، غلافی
۶. فضا در زمان
۷. ساختمان در شهر



باو هانس

دیوار در تفکر باستانی نمادی از دفاع ، فاصله گذاری و... ← معماری مدرن دیوار را شکست
 معماری مدرن مجموعه ای از رویکردها در معماری که به خصوص در اوایل قرن ۲۰ وجود داشت
 امتناع از گذشته به عنوان منبع الهام اثر هنری
 استفاده از تکنولوژی بصورتی خالصانه
 بسیاری آنرا متأثر از جریان مدرنیته و عصر روشنگری میدانند
 خصوصیات مورفولوژیک مانند:

پلان آزاد، پلان یونیورسال، دیوار آزاد از باربری، شیشه ، بتن و...
 برخی از معماران :

گریبوس ، رایت ، لوکوربوزیه ، میس وندروهه و...

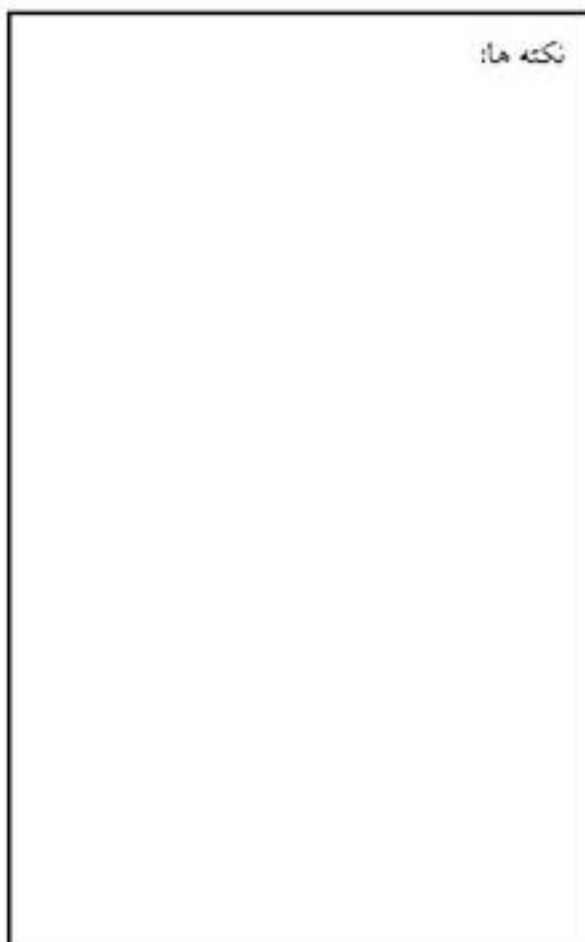
عبارات کلیدی :

فرم تابع عملکرد است

ترئینات جنایت است

کم بیش است

کریستال پالاس ← آغاز معماری مدرن



^۱ - از زمان و معماری (ص ۲۹۳)

والتر گروپیوس^۱:

Walter Adolph Gropius

(May 18, 1883 - July 5, 1969) Germany

- Bauhaus, 1919-1925, Dessau, Germany
- Gropius House, 1937, Lincoln, Massachusetts
- Walter Gropius & Adolf Meyer (1911-1913)
Fagus factory, Germany

رواج صنعت در آلمان

ساخت کارخانه ها

(کارخانه فاکوس^۲)



خلوص و صداقت احساس و افکار

توازن معماری و فن ساختمان

ترکیب احجام در فضا

باوهاوس^۳:

مدرسه هنر و معماری در آلمان

در ۱۹۱۹ ← گروپیوس

هدف:

هنر + صنعت



فاشیسم و معماری:

"ما بناهای مقدس، نمادهای مرموزین تمدنی نوین را برپا خواهیم کرد
تا ملت و دوران خویش را جاودان سازیم" هیتلر

نازیسم ← ردهنر مدرنیته

پایداری، ابعاد عظیم، سرعت ساخت

معماری فاشیستی^۴ مفهوم فرد را زیر سوال برد

شکل در برابر محتوا

سمبولیسم نظم

^۱ - فضا، زمان، معماری (صص ۳۹۸-۳۹۷ و ۲۴۳)

^۲ - نک: تاریخ معماری مدرن {۲} (ج ۱ صص ۱۰-۱۳)

^۳ - هنر در گذر زمان (صص ۶۵۲-۶۵۱)، فضا، زمان، معماری (صص ۴۰۶-۴۰۰)، معماری معاصر غرب (صص ۵۲-۵۱)

از زمان و معماری (صص ۵۵-۴۸) - نک: تاریخ معماری مدرن {۲} (ج ۱ صص ۳۷-۵۸)

^۴ - نک: اسطوره شناسی سیاسی (ص ۱۸۹)

فرانک لوید رایت^۱:

Frank Lloyd Wright

(June 8, 1867–April 9, 1959)USA

- Johnson Wax Headquarters, Racine, Wisconsin, 1936
- Larkin building (1905), New York
- Robie house (1908-1909, Chicago)
- Falling water (1935-1937), USA
- Guggenheim museum (1943-1959), New York

معماری ارگانیک ، عدم تصنع ، پیوستگی طبیعی اجزاء

سطوح مسطح ، ترکیب حجمها و فضای طبیعی ویکسره ، شومینه وسط وپلان صلیبی (درخانه ها)، استفاده آشکار از مصالح



تأثیر از:

"د-استیل" "کانستراکتیویستها"

معماری ارگانیک^۲:

- طبیعت ← محیط خارج وداخل
- ارگانیک ← کل +جزء
- شکل تابع عملکرد ← فرم +عملکرد
- لطافت ← تخیل بصورت فرمهای دلپذیر
- سنت ← تبعیت و نه تقلید
- تزئینات ← بخشی از معماری
- روح ← نباید القاء شود بلکه باید وجود داشته باشد
- بعد سوم ← عمق
- فضا

موزه گو گنهایم



نکته ها:



^۱- هنردرگذر زمان (صص ۶۴۸-۶۴۶) ، فضا ، زمان ، معماری (صص ۳۴۵-۳۴۳) ، معماری معاصر غرب (صص ۶۸-۶۳)

از زمان و معماری (صص ۷۴-۶۹)

^۲- هنردرگذر زمان (ص ۶۴۹) ، از زمان و معماری (صص ۳۶-۳۵)

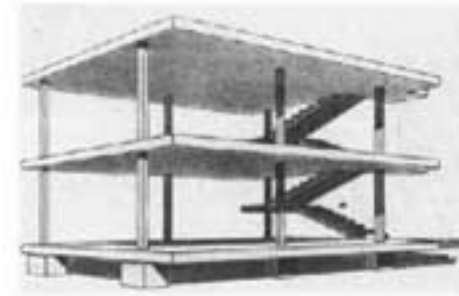
^۳- معماری معاصر غرب (صص ۶۸-۶۷)

لوکوربوزیه^۱:

Le Corbusier

(October 6, 1887 - August 27, 1965) Switzerland

- 1928 - Villa Savoye, Poissy-sur-Seine, France
- 1945 - Unité d'Habitation de Marseille, Marseille, France
- 1950 - Chapelle Notre Dame du Haut, Ronchamp, France
- 1952-1959 - Buildings in Chandigarh, India
 - 1952 - Haute Cour
 - 1952 - Musée et Galerie d'Art
 - 1953 - Secrétariat
 - 1953 - Club Nautique
 - 1955 - Assemblée
 - 1959 - Ecole d'Art
- 1961 - Carpenter Visual Arts Center, Harvard University

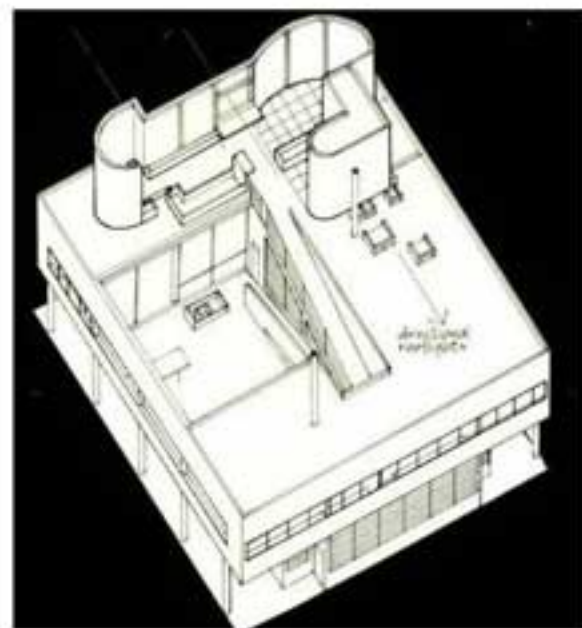


دم - اینو



آپارتمانهای مارسی

شارل ادوارد ژانره - معمار فرانسوی سوئیس الاصل - کاربا آگوست پره و بهرنس
 رابطه باتقاشی مدرن^۲ ← ترکیب داخل و خارج اشیاء
 اسکلت بتن مسلح (طرح خانه دم - اینو)
 خانه ماشینی برای زندگی^۳



ستایش از شکل‌های صریح و حساب شده ماشینی
 "باید علیه خانه های پیشین که در آنها فضاها به خوبی مورد استفاده قرار نمی گرفتند اقدام کرد. بایستی خانه را همچون یک ماشین برای زندگی یاب به عنوان یک وسیله آسایش در نظر گرفت"

"معماری عبارتست از بازی هوشیارانه ، صحیح و اعجاب آور اجسام در نور"
 تاثیر از معماری یونان
 پنج اصل^۴:

ویلا ساوا

۱. پیلوت
۲. پنجره های عریض
۳. نقشه آزاد
۴. نما آزاد
۵. تراس بام



خانه سینروتن

مسابقه جهانی مجمع ملل^۱ ← CIAM^۲

^۱ - فضا ، زمان ، معماری (صص ۴۶۲-۴۲۳) ، معماری معاصر غرب (صص ۶۳-۶۱) ، از زمان و معماری (صص ۸۳-۷۵)
 نک: تاریخ معماری مدرن {۲} (ج ۲ صص ۱۲۱-۱۱۶)
^۲ - فضا ، زمان ، معماری (صص ۴۲۷-۴۲۶)
^۳ - زیباشناختی در معماری (صص ۱۰۶-۱۰۴)
^۴ - فضا ، زمان ، معماری (ص ۴۲۸) - نک: تاریخ معماری مدرن {۲} (ج ۱ صص ۶۲)

میس وندروهه^۳:

Ludwig Mies van der Rohe

(March 27, 1886 - August 17, 1969) Germany

- Germany pavilion (1929) Spain
- Farnsworth house, (1945-1950)USA



جاری بودن فضا به بیرون
صفحاتی از شیشه، بتن مسلح

آهن و شیشه
از مهمترین کارها پاریون آلمان دربارسلون

پلان یونیورسال

پلان لیبر^۴ (پلان آزاد - ستون - دیوار از قید باربری آزاد) ← لوکوربوزیه
پلان یونیورسال (فضاها یکپارچه)

کم، بیش است ← مینی مالیسم



خانه فارتزورث

نکته ها:

۱- فضا، زمان، معماری (صص ۴۳۸-۴۳۲) - نک: تاریخ معماری مدرن {۲} (ج ۱ صص ۱۰۳)
 ۲- فضا، زمان، معماری (صص ۵۵۳-۵۴۷) و نک: تاریخ معماری مدرن {۲} (ج ۲ صص ۱۳۵ و ج ۱ صص ۱۲۴)
 ۳- هنر در گذر زمان (صص ۶۵۳)، فضا، زمان، معماری (صص ۴۸۴-۴۶۳)، از زمان و معماری (صص ۹۴-۸۴)
 ۴- از زمان و معماری (صص ۷۲)

آلوار آلتو^۱:

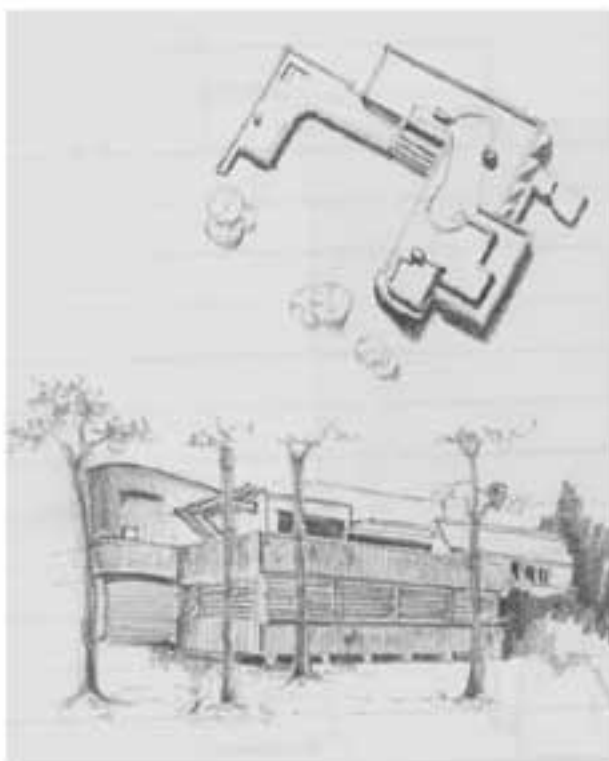
Hugo Alvar Henrik Aalto

(February 3, 1898 - May 11, 1976)Finland

- 1924 - 1928: Municipal hospital, Alajärvi, Finland
- 1927: Viipuri library (new drawings, 1928, 1929, 1933, built according to last drawings 1934 - 1935)
- 1939: Finnish Pavillion, 1939 World's Fair
- Alvar Alto & Aino(1937-1939), Mairea, finland
- Civic center,saynatsalo, (1950-1952)finland

معماری بومی، توجه به معماری سنتی و احترام به فرهنگ، ارتباط مابین فرمهای خارجی، فضا، عملکردهای

داخلی بنا^۲



ویلا مائرا^۶

دیوار موجی شکل^۳ ← روانی فرم
شهرهای تپه ای (ایتالیا) منبع الهام آلتو
مصالح طبیعی ← داخل کشیدن محیط بیرون
ترکیب توده باتوپوگرافی^۴



شهرداری سایناتسالو^۵

نکته ها:

- ^۱- فضا، زمان، معماری (۵۲۵-۴۸۵)، از زمان و معماری (صص ۹۴-۱۰۰)
- ^۲- نک: بوطیقای معماری (ج ۲، ص ۴۲)
- ^۳- فضا، زمان، معماری (صص ۱۰۶، ۱۱۴ و ۴۹۹-۴۹۷)
- ^۴- اندیشه و تدبیر در طراحی معماری (ص ۱۷۴)
- ^۵- فضا، زمان، معماری (صص ۵۱۸-۵۱۷)
- ^۶- فضا، زمان، معماری (صص ۵۰۸-۵۰۶)

لوئی کان^۱:

Louis Kahn

(February 20, 1901 - March 17, 1974)USA

معماری با خصوصیات فیلسوفانه

احساسهای شاعرانه استفاده از نور

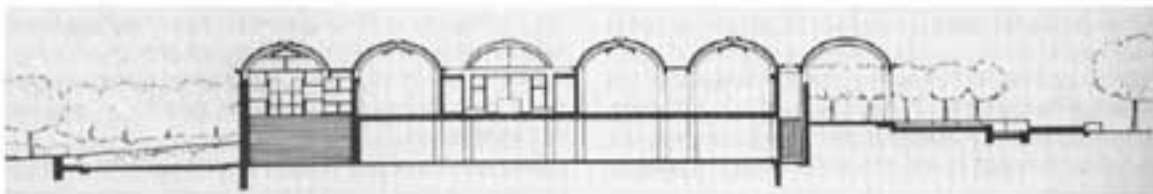
برای او یک فضا زمانی فضا خواهد بود که انسان بتواند بفهمد که آن فضا چگونه بوجود آمده است^۲

فضا بدون نور طبیعی، فضای کامل نیست

سکوت و نور، احساس انسانی، احساس مکانی

ساختمانهای آجری برای انستیتوی مدیریت هندوستان (احمد آباد) نمونه تاثیرپذیری فرم از مصالح^۳

ساختمان آزمایشگاههای ریچاردز



^۱- از زمان و معماری (صص ۱۰۸-۱۰۰)

^۲- نک: ایده، فرم، معماری (ص ۷۶)

^۳- نک: بوطیقای معماری (ج ۱۲ ص ۳۷۳)

پروتالیسم^۱:



به معنی خشن و نخراشیده
به نمایش گذاشتن (زمختی) مصالح
ماهیت مصالح
← کارهای لوکوربوزیه ، پل رودولف
استرلینگ^۲



تندیگرایی^۳:

ساختمان مانند یک تندیس
ترکیب احجام درفضا
← عملکرد تابع جنبه های هنری معماری

ساختمانهای حجاری شده

لوکوربوزیه و کلیسای روشن^۴

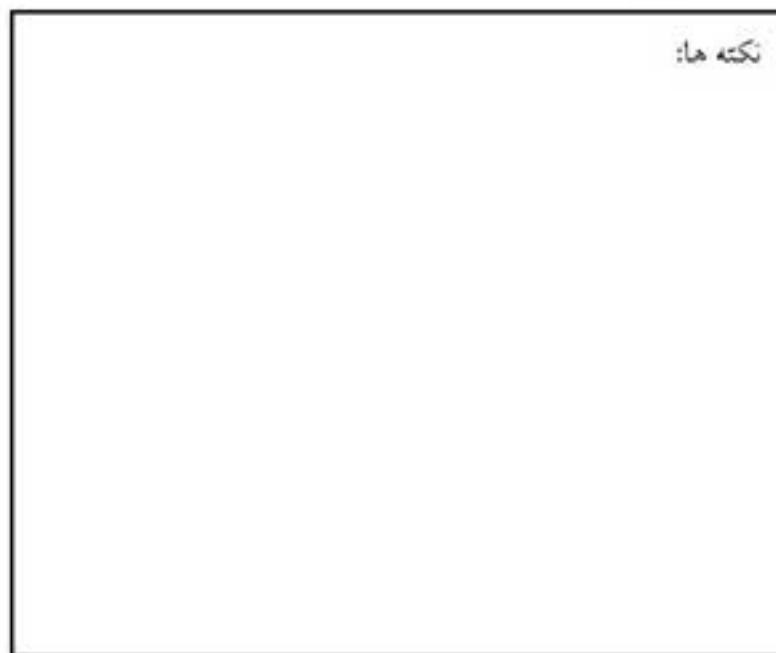
رایت و گوگنهایم

گرایشهای تندیسگرایی درخانه آبشار
ترکیب حجمها و فضاها با طبیعت



اپرای سیدنی

نکته ها:



^۱ - از زمان و معماری (صص ۸۰ و ۱۶۴-۱۵۹) - (pg: 262) Modern Architecture

^۲ - James Stirling (1926 - 1992) Britain

^۳ - از زمان و معماری (صص ۸۰ و ۱۷۰-۱۶۴) ، معماری معاصر غرب (صص ۷۷-۷۲)

^۴ - هنر در گذر زمان (صص ۶۷۳-۶۷۱)

سازه گرایی در معماری^۱:



بر لایحه ← صداقت در معماری

سازه به نمایش گذاشته شده در " بورس آمستردام "
عوامل سازه در فرم نقش دارند



میس و ندر و هه ← تکنولوژی آهن و شیشه

لوکوربوزیه ← طرح کاخ شوراهای (شوروی)

نروی (المپیک رم) - فضلورخان (پابنده حج)



(فرای لوتو^۲ المپیک مونیخ)

معماری های تک^۳:

High Tech Architecture

ماشین و فناوری به عنوان یک موضوع محوری
تکنولوژی دستاورد بزرگ مدرنیته



معماری مدرن ← نمایش ماشین

معماری های تک ← اجزاء ماشین

نمایش تکنولوژی به عنوان دستاورد عصر جدید

به نمایش گذاشتن لایه های مختلف بنا، ساختار و اجزاء بنا، سازه به عنوان ترکیبات، بام به عنوان نمای پنجم

ریچارد راجرز:

در عصر تکنولوژی جدید نمیتوان در خانه های باستان زندگی کرد

^۱- لزمان و معماری (صص ۱۸۸-۱۷۱)

^۲- لزمان و معماری (صص ۸۲)

^۳- هنر در گذر زمان (صص ۶۷۵-۶۷۴)

^۴- معماری معاصر غرب (صص ۱۲۸-۱۱۴)



The Centre Georges Pompidou (constructed 1971 - 1977) Renzo Piano, Richard Rogers¹

سیطره سازه

مارشال برمن :

بانک شانگهای یادواره ای برای جهان سرمایه داری²

نورمن فاستر (هنگ کنگ ۱۹۸۶)



احزاب سبز مناقه این سبک هستند ← معماری اکو (اکولوژی) + تک (تکنولوژی)

تکنولوژی در کنار طبیعت

ساختمانهای هوشمند

معماری سبز

طراحی مقطع

تالار شهر لندن (۲۰۰۲)، فاستر



نکته ها:

¹ - از زمان و معماری (ص ۱۹۰)

² - نک : نوملرن ها کجايند؟ (ص ۳۳)

Sustainable Architecture:

معماری پایدار:

معماری پایدار عنوان عامی است که در رویکردهای معماری خاصه در اواخر قرن ۲۰ مورد توجه قرار گرفته است. موضوع طراحی پایدار در ادامه جنبشهای سبزیست مدرنیستی اما با رویکردی جامع نگرتر در حوزه معماری و در ارتباط با مفاهیمی همچون "توسعه" ^۱ و "نیاز" ^۲ میباشد.

معماری پایدار مجموعه ای مرتبط از فاکتورهایی مشتمل بر فاکتورهای اجتماعی- فرهنگی، محیطی-اکولوژیکی و مقولات تکنیکی است؛ در واقع معماری پایدار مانند جنبشهای معماری سبز عمده توجه خود را به مسائل محیطی و اکولوژیکی از یکسو و از سوی دیگر موضوعات تکنولوژیکی (معماری اکوتک) قرار نمیدهد بلکه سعی دارد آنها را با موضوعات اجتماعی و فرهنگی نیز عجین نماید.

معماری پایدار با ارزش نهادن به نیازهای انسانی بوسیله تاکید بر ویژگیهای یک مکان سعی در تداوم و بقا آن دارد.

در یکی از تعاریف اولیه پایداری آمده است که "پایداری" یعنی:

رسیدن به نیازهای امروز بدون در نظر گرفتن توانایی نسل آینده در رسیدن به نیازهایشان

این تعریف هر چند به مسائل اخلاقی، اجتماعی، اقتصادی و... بطور مستقیم اشاره نمیکند اما در عین حال هدف عام یک طرح پایدار در طول زمان را نشان میدهد.

هدف از طراحی پایدار پیدانمودن راه حلهایی است که بتواند به نیازهای توانمند سه موضوع پاسخ دهد:

▪ اقتصاد منابع ^۳

▪ طراحی چرخه زیستی ^۴

▪ طراحی انسانی ^۵

برخی از اصول طراحی در معماری پایدار عبارتند از ^۶:

۱- حفاظت از منابع

انرژی

آب

مصالح

۲- حداقل اتلاف

۳- محدود نمودن آلودگی

۴- نگهداری از طبیعت

۵- تعادل زیبایی و کارایی

۶- مقیاس قرارگاه های انسانی

۷- ارزش نهادن به ویژگیهای محلی و تنوع



¹ - Development

² -Need

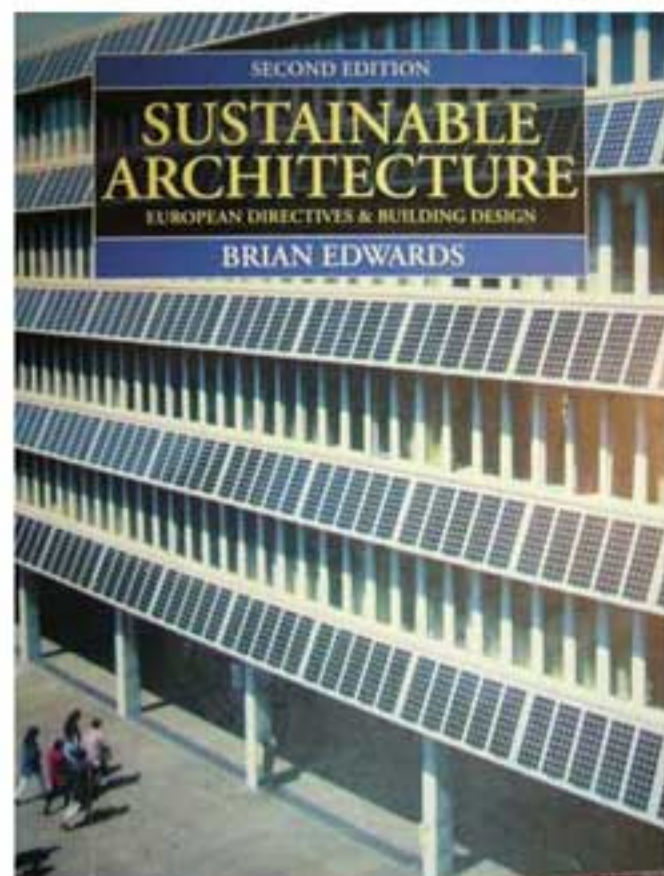
³ - Economy of resources

⁴ -Life cycle Design

⁵ - Humane design

⁶ - sustainable architecture, Brian Edwards, pgs:243-245

- ۸- حفظ سلامت از طریق محیط
- ۹- هدف نهادن بر مبنای پیشگیری از بیماری
- ۱۰- اصول براساس زندگی و در دسترس بودن برای همه
- ۱۱- راه حلهای محلی برای نیازهای محلی
- ۱۲- دست یابی به استخدام
- ۱۳- ارزش نهادن به فعالیت رایگان
- ۱۴- کاستن از ترس جنایت
- ۱۵- دسترسی به همه امکانات توسط حمل و نقل عمومی
- ۱۶- فرهنگ و فراغت
- ۱۷- دسترسی به دانش و مهارت
- ۱۸- توانمند سازی اجتماع



بخش چهارم:

دوران پسا مدرن

Post Modern

پست مدرن^۱:

برخی آنرا تداوم مدرن میدانند و برخی آنرا گسست و علیه مدرن

نیچه مشکل بزرگ بشریت را مدرنیته میدانند

"آیا آن زاهد پیر در جنگلش هنوز نشیده است که خدامرده است"

اعلان مرگ خدای نیچه ← خلا عظیم ← محیطهای آکنده از پوچی، آوارگی و...

این خلا با چیزی باید پر میشد و آن ماشین بود

حمله به دستاورد های علم و عقل و روشنگری (توتالیتیه عقل مدرن)

اولین بار ← فدریکو انیس اسپانیایی (۱۹۳۴) ← نوعی واکنش شعری در برابر شعر مدرن

شبهت "دیونیزوس" ← محور و زائل شدن هر نوع مرز بندی، رفتاری خصوصی و محرمانه نیست بلکه رفتاری

است آزاد (تاریخ جنسیت "فوکو")



ساختمان AT & T

نقد پست مدرن از مدرن^۲:

عقلانیت ← محور قرار دادن عقل تک ساحتی

ایدئولوژی ← عصر پایان ایدئولوژی، حمله به "ایبرالیسم

"و" کمونیسم"

تاریخ ← پست مدرن: تاریخ مجموعه ای از گسستها

مدرن: تاریخ خطی

رسانه ها ← به سوی دهکده جهانی

سیطره رسانه ها - واقعیات بازتاب سطحی رسانه ها

کثرت گرایی ← چند واقعیتی

زبان ← زبان واقعیت رامی سازد - بازیهای زبانی

هایدگر: انسان در زبان زندگی میکند

تکنولوژی ← تکنولوژی آنقدر هم تحت تسلط انسان نیست!

نکته ها:

^۱- معماری معاصر غرب (صص ۹۷-۹۰)

^۲- معماری معاصر غرب (ص ۹۱)

معماری پست مدرن :

عدول از معیارهای مدرن^۱ :

گائودی ، رونشان ، اپرای سیدنی ، سارنین

درآمدن معماری به صورت نوعی شوخی، پلورالیستی و التقاطی ، رابطه گذشته و حال ، هم این وهم آن ، چند

ارزشی

هنر موسوم به "کیچ"

بعد از روشن شدن اینکه معماری مدرن ارتباطش را با تمامی سبکها بریده است معماران به این اندیشیدند که در سبک

پست مدرن بار دیگر به مبانی و اصول دوره های پیشین بازگردند^۲

در جستجوی ایهام ، دوپهلویی و...

چارلز جنکز: مرگ معماری مدرن در ۱۵ ژوئیه ۱۹۷۲ (تخریب آپارتمانهای مسکونی)

رابرت ونتوری^۳ :

Robert Venturi
(Born June 25, 1925)USA



خانه وانا ونتوری



گیلد هارس

کتابها:

پیچیدگی و تضاد در معماری^۴
از لاس وگاس بیاموزیم

به عقیده او ایهام^۵ و تنش همواره در یک
معمار پیچیده و پرتضاد وجود دارد

نکته ها:



^۱- از زمان و معماری (صص ۸۰ و ۲۲۵)

^۲- زیباشناختی در معماری (صص ۲۲۱)

^۳- نک : ایده ، فرم ، معماری (صص ۱۴۵-۱۴۴)

^۴- از زمان و معماری (صص ۲۳۰-۲۲۷)

^۵- پیچیدگی و تضاد در معماری (صص ۳۳)

معماری پست مدرن ← مخالف سبک بین الملل

معماری پاپ ، خوشه چین ، طرفدار تمثیل و استعاره، خارج شدن از حصارهای امنیتی قبایل ، سنتها و ادیان

در طریقه برای بیان محتوا و معنی یک بنا:
اردک و اطاقک تزئین شده



چارلز مور:

Less is a bore¹

۱. ساختمانها قادرند و باید سخن بگویند
۲. بنابراین باید حق سخن گفتن داشته باشند . باید قادر باشند مطالب متفکرانه ، عاقلانه ، قدرتمندانه ، مطبوع و حتی احمقانه رایان کنند
۳. ساختمانها باید ظرفیت پذیرش کالبدها و اذهان مردم را داشته باشند
۴. ساختمانها نه تنها باید بر انتزاعهای احجام ساده هندسی مبتنی باشند بلکه باید دارای جاذبه های احساسی باشد
۵. ساختمانها باید رابطه و اتصال با گذشته را خلق و خاطره ها را زنده کنند^۲



میدان نیواورلئان ۱۹۷۸

در جستجوی اصول و فرمهای جدید برای نوعی معماری با استعاره های قابل فهم جهانی

توجه به ساکنان بنا

← رسیدن به مکانهای با هویت خودمان

دیگر معماران :

مایکل گریوز^۳

هانس هولاین^۴

فرانک گهری

.....

¹ - معماری معاصر غرب (صص ۱۰۰)

² - معماری و شهرسازی در قرن بیستم (صص ۲۳۲) و نک : ایده ، فرم ، معماری (صص ۹۸)

³ - نک : تاریخ معماری مدرن {۲} (ج ۲ صص ۲۶۰)

⁴ - نک : ایده ، فرم ، معماری (صص ۵۹-۵۴)

۵ معماری نیویورکی^۱:

در سال ۱۹۶۹ کنفرانس معماران برای مطالعه محیطی (CASE)

۱۹۷۲ کتاب ۵ معمار

تاثیر از ساختمانهای مدرن دهه ۲۰ و ۳۰ به خصوص ساختمانهای سفید رنگ لوکوربوزیه (مانند ویلا ساوا، استین و...)

به آنها "پست مدرن سفید" نیز نام داده اند ← **Neo-Modern**



۱- پیتر آیزنمن

معمار- فیلسوف

شیوه خاص قرارگرفتن عوامل ساختمانی در ردیفی از سطوح مسطح

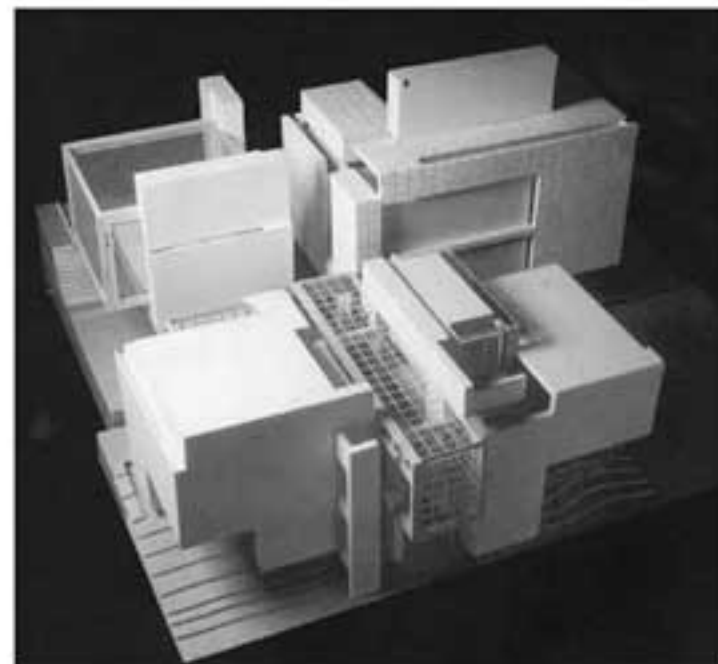
(لایه ها) به حالت عمودی

معماری مقوایی

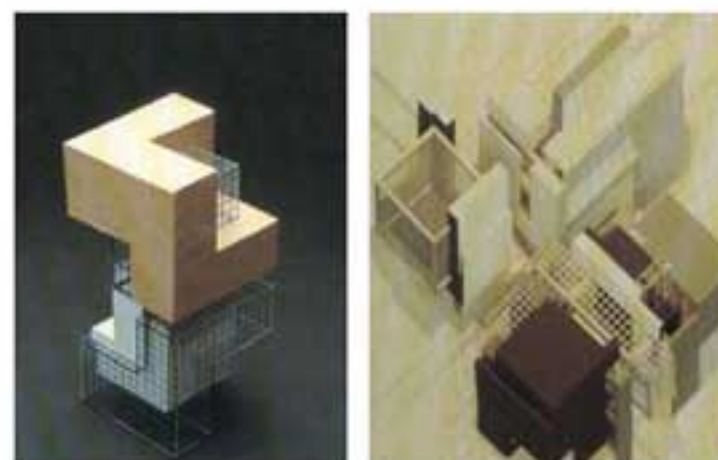
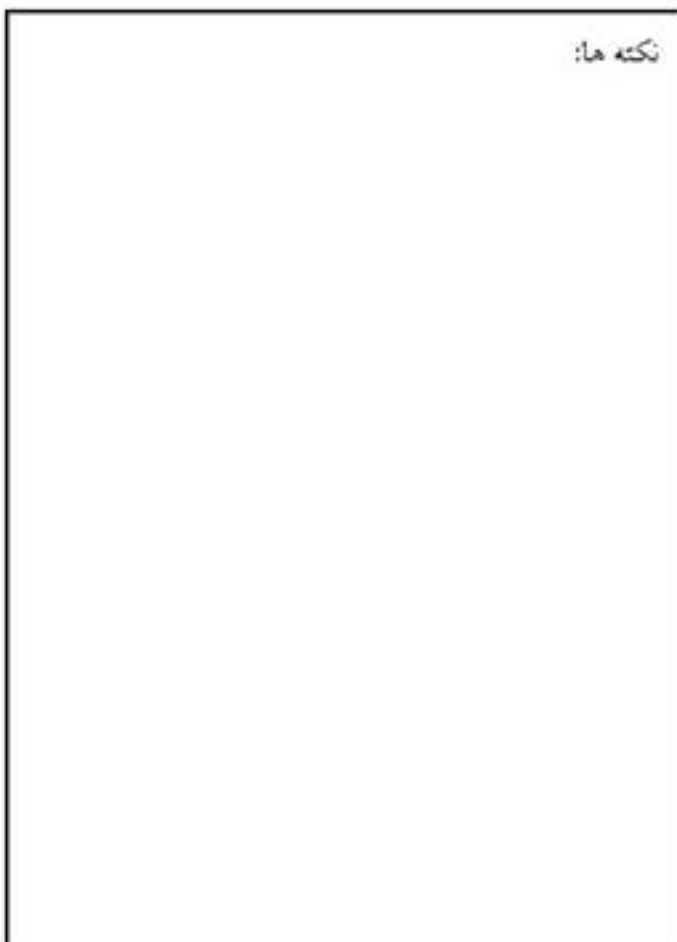
برنامه - فرم

او معتقد است معماران مدرن به مسائل فرم مستقل از برنامه ساختمان توجه ندارند

طرحهای مسکونی



نکته ها:



^۱- از زمان و معماری (صص ۲۶۵-۲۴۳)

۲- مایکل گریوز^۱

Michael Graves

(b. Indianapolis, Indiana 1934)

Portland Public Service Building, Portland, Oregon

Hanselmann House, Fort Wayne, Indiana, 1967



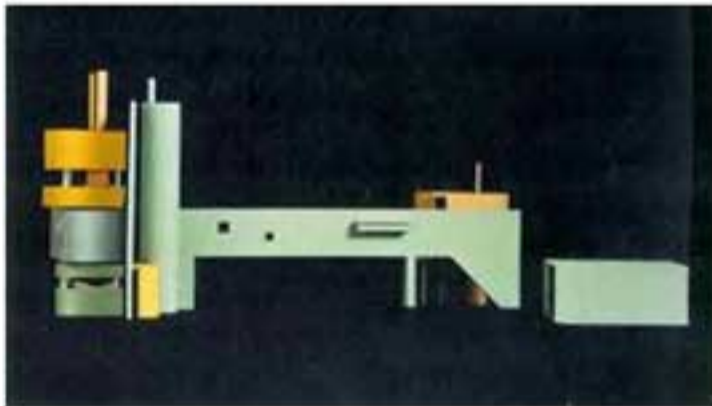
شهرداری پرتلند

معمار - نقاش
از لوکوربوزیه تا پست مدرن
طراحی لوازم خانه



خانه و کارگاه گواتمی

۳ چارلز گوانمی
معمار - سازنده
تأثیر از میس وندروهه
گرایشهای تندیسگراییانه



۴ جان هجداک
معمار - پژوهشگر
تأثیر از موندریان
خانه بای + خانه یک ونیم

نکته ها:

^۱ - از زمان و معماری (صص ۲۶۵-۲۴۳)

۵- ریچارد مه پر^۱

معمار - معمار

تندیسگری در فضا

فضای باز بسته

فراهمتون کارهای اورالزسیک معماری سنتی امریکایی میداتده سایه سبک لوکوربوزیه^۲



مرکزگتی (۱۹۹۷)



خانه اسمیت



آنشوم (۱۹۷۹)

نکته ها:

^۱- از زمان و معماری (صص ۲۶۵-۲۴۳)

^۲- اندیشه و تدبیر در طراحی معماری (صص ۲۰۱)

دیکانستراکشن^۱ (ساختارزدایی)

Deconstruction

ساختارگراها ← مطالعه ساختارذهنی بشری ← زبان
 ساختارزدایی ← نقدی به ساختارگراها و مدرن
 بازکردن همه ساختارها ← تفکیک متن به اجزاء
 استخراج تعبیرهای مختلف

به عقیده ساختارگراها عامل مهمتر از ذهن، زبان است (در برابر خرد مدرن)
 ساختارشناسی: کشف قوانین فعالیت بشری در چارچوب فرهنگ (کردار- گفتار)

سسور بررسی دیگرگونی زبان در طول مسیر
 اشتراوس: معنی گر + معنی شده ← کل معنی

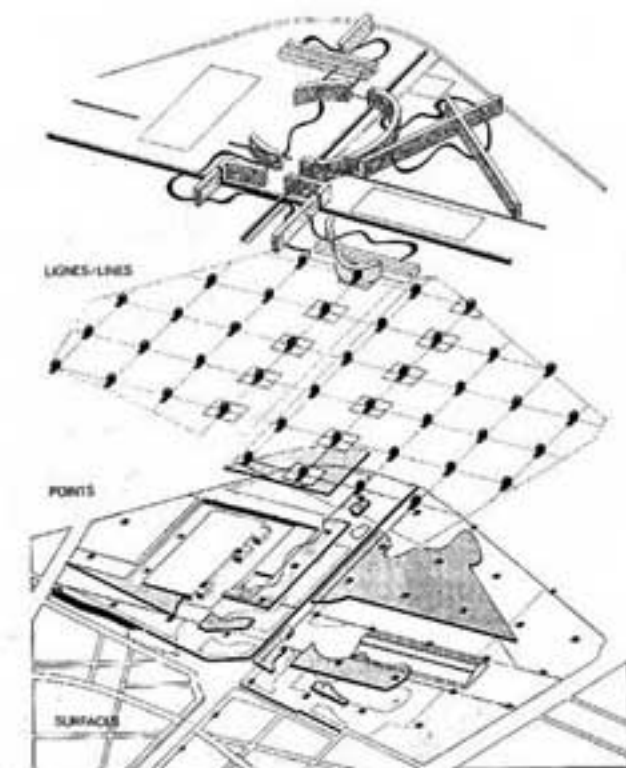
تحولات دهه ۶۰:

جنبشهای دانشجویی، گرایشهای چپ گرا، نفی ارزشها، نسل اعتراضگر
 دیکانستراکتیویسم یا دیکانستراکشن، رویکردی در طراحی است. بناها به ظاهر فاقد منطق بصری هستند. فرمهای تجزیه
 شده در مقابله با نظم مدرن، پاره پارگی، فرایند غیرخطی طراحی، هندسه نااقلیدوسی

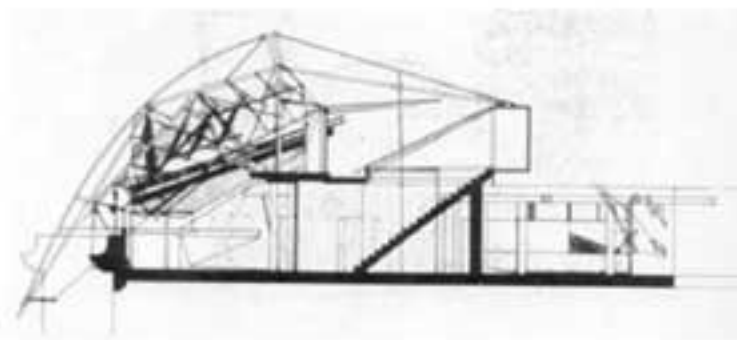
تأثیر فیلسوف فرانسوی، دریدا

دریدا:

فرهنگ هر لحظه تغییر میکند ← نوشتار جدا از مولف ← زندگی در دنیای چند معنایی
 ارجحیتی بر تقابلهای (سیاه و سفید) نیست



برنارد چومی (لاویلت)



کوب همبل بلاو (دفتر اداری بریام یک ساختمان)^۱

^۱ - معماری معاصر غرب (صص ۱۴۸-۱۴۰)، از زمان و معماری (صص ۳۱۰-۲۸۹)

^۲ - واسازی (ص ۴۶)

معماری دیکانستراکشن:

۱۹۹۸ نمایشگاه "ویگلی"^۱



کوب همیل بلاو
(خانه گشوده)

دیکانستراکشن:

درلندن - تاثیر دریدا

دیکانستراکسیونم:

در نیویورک - تاثیر کانستراکسیونستها

شکل کالبد به صورت یک مجموعه چند معنایی، ابهام برانگیز ← تاویل بیشتر
قوانین قراردادی معماری ← برهم زدن آنها ← شکافته شدن نمادهای گذشته ← استخراج مفاهیم
جدید



معماری دیکانستراکشن ← بررسی دقیق طرح، تاریخ، ...
کالبد معماری ← اشاره به
تناقضات و تفسیرهای مختلف

آیزنمن، گهری، چومی، حدید، لیسکینده، کولهاوس و...

دانیل لیسکینده



آیزنمن:
خانه گواردیولا

نکته ها:



^۱ - واسازی (صص ۲۷-۲۵)

فرانک گهری :

Frank Owen Gehry

(Born on February 28, 1929) Toronto

- Bilbao, Spain: Guggenheim Museum Bilbao
- Jerusalem, Israel: Museum of Tolerance (expected to open in 2008)
- Los Angeles, California, USA: Walt Disney Concert Hall
- Minneapolis, Minnesota, USA: Frederick Weisman Museum of Art, University of Minnesota
- Prague, Czech Republic: Fred and Ginger Building
- Seattle, Washington, USA: Experience Music Project
- Toronto, Ontario, Canada: Art Gallery of Ontario renovation

گرایش به زیبایی شناسی

نقاشیهای براک

فرایند تجزیه فرمها که ناتمام رها شده اند، تضاد در کمپوزیسیون

فرمها به ظاهر تصادفی

اکسپرسیون ، معماری - مجسمه سازی

دخالت در ادراک بصری

برهم زدن عادات ذهنی

پنجره کم ، استفاده از ورقه های تیتانیوم



تالار کنسرت
والت دیسنی



موزه گوگنهایم

فولدینگ^۱:

فیلسوف:

ژیل دلوز (فرانسه) ← پسا ساختارگرایی

فولد به معنی چین ولایه

"ریزوم" ← گیاه افقی

زیرینا و روبنا وجود ندارد. فولدینگ به دنبال تعدد و از بین بردن سلسله مراتب، از بین بردن دوگانگیها

لایه - لایه ← همه چیزکنارهم ← هیچ اندیشه ای بر دیگری برتری ندارد

مردود دانستن عمودی گرایی (عقلانیت مدرن)

داریوش شایگان:

فلاسفه همیشه در جستجوی ریشه ها بوده اند ← تعددی آزاد از قید یگانگی

فولدینگ در معماری:

حدود ۱۹۹۰

قابل انعطاف کردن فضاها برای پاسخگویی به تفاوتها

آیزنمن ← قرم ضعیف ← انعطاف

(مرکز گردهم آیی کلمبوس)



معماری پیدایش کیهانی^۲

نسبیت انیشتن - عدم قطعیت هایزنبرگ

غیرخطی، هندسه نااقلیدوسی ← فرکتال

تئوری آشفتگی:

اتفاقات جزئی ← اتفاقات بزرگ (اثر پروانه)

موزه بیلبانو ← پیچیدگی، آشفتگی و ...



^۱ - معماری معاصر غرب (صص ۱۶۰-۱۵۲)

^۲ - معماری معاصر غرب (صص ۱۷۳-۱۶۲)

Nonlinear architecture

دوران پس از جنگ و افزایش کاربرد کامپیوتر، استفاده گسترده از اینترنت در ارتباطات دهه ۹۰ معماری غیرخطی^۱:



پترکوک، اتریش

۱- دارای فرم توپولوژیک هستند

۲- استفاده از ادوات الکترونیکی در فضاها

۳- استفاده از نرم افزارها

رویه ای که در راستاهای مختلف به شدت خمیدگی پیدا کرده است.

نرم افزارهای گرافیکی، طراحی هوافضا، انیمیشن

خمها و انحناها در پروژه هایی مانند:

TWA، اپرای سیدنی، طرح های کاندلا

مثل ابرهای آسمان که میتوانند تعبیرهای مختلفی از آنها صورت گیرد.

کوپ هیمبل بلاو، ابر شماره ۹ "ساختمانی که نمیخواهد ساختمان باشد"

نوعی درک و بینش نسبت به فضای پیرامون

"پل ویریلیو"

فضابه جایی رسیده است که دیگر نمیتواند وجود داشته باشد

محدوده شکنی

"مارکوس نواک" و معماری سیال

ایجاد هر تغییر در پارامترهای الگوباعث دگرگون شدن همه اشیاء داخل فضا میشود

"استفان پرلا" و ابر سطح

تضاد میان واقعی و مجازی

دنیای مجازی بازتابی از یک کمیت متعالی است که بطور ذاتی در اشیاء فیزیکی وجود دارد

نکته ما:

^۱- معماری، شماره ۳۵، صص ۸۰-۸۷



سالن کنسرت، هلند

ادوارد لورنز (۱۹۶۳): اثر روانه^۱

پارادایم پیچیدگی

اتفاقات کوچک منجر به اتفاقات بزرگ میشود

فراکتال:

مندلبروت و نظریه خود همانندی

هر جزء نه تنها به اجزاء دیگر بلکه به کل مجموعه شبیه است

وحدت در عین کثرت، وحدت ارگانیک در جاهایی که یک جزء نمی تواند اضافه یا کم شود مگر آنکه کل راناقص کند.^۲

سایبرنتیک:

نوربرت وینر در دهه ۱۹۴۰ بحث سایبرنتیک را در مورد کنترل مکانیزم سیستمهای خودکار مطرح نمود

علم میان رشته ای - ارتباط کامپیوتر و انسان

فضای سایبر:

شبکه ای فرارسانه ای که در آن مجموعه ای متنوع از ارتباطات و روابط با گونه های متنوعی از رسانه ها از طریق برنامه ای فرامتنی (Hyper Text) به همدیگر اتصال میابد

معماری مجازی:

تامین بنیانی برای ترکیب تجسم و طراحی به کمک فن آوری واقعیت مجازی با هدف کاهش محدودیت های محیط و روش های متداول برای طراحی معماری

معماری مجازی، طراحی آزادانه ای است

در فضای سایبرباایده رهایی از محدودیت هایی همچون جاذبه، اصطکاک، فرم، نور، دما و سایر جوانب جهان حقیقی که بوجود آورنده یک معماری سیال (معماری بدون ماده) است.^۳

نکته ۱:

^۱ - معماری پرش کیهانی، ص ۶۴

^۲ - معماری پرش کیهانی، ص ۸۸

^۳ - مآ، شماره ۲۱ و ۲۲، ص ۱۴

معماری مایال (Liquid Architecture)^۱: سیستمی که هر لحظه تغییر میکند و در هر لحظه از نرسدگان میگذرد و ویژگیهای ریاضی شناسی امپرسیون با تکنولوژی دیجیتال پرسته فعال که قابل تغییرات محیط است .



پروژه پاریون آب، گروه NOX

^۱ - معماری و فرهنگ، شماره ۲۰، ص ۱۴

بخش پنجم:

کشورهای در حال توسعه

Architecture of Under Development Countries

شوق و اشتیاق برای توسعه در کشورهای خاورمیانه برای بدست آوردن تجارب تکنولوژیک طراحی، برنامه ریزی و... غرب وجود دارد. رویکردهایی که در این کشورها در قرن ۲۰ بکار گرفته شده بطور کلی عبارت بودند از:

- ۱- عدم توجه به گذشته و تولید معماری اروپایی
- ۲- رویکرد صوری از معماری گذشته چنانکه در این رویکردهای به ظاهرستی با محتوای یک معماری بین المللی آمیخته است.
- ۳- درک حس معماری اسلامی و اجازه دادن به تکنولوژی مدرن برای تلفیق آن با مصالح جدید، تکنولوژی و تولیدات جدید و استفاده از فرصتهای عصر ماشینی برای غنای روشهای ساختمان سازی (که توأم با استفاده از الگوهای اسلامی، هندسی و... بوده است)^۱



معماری در جهان سوم در جستجوی پیدانمودن راهی برای ارتباط نیازهای معاصره الگوهای قدیمی و اغلب فراموش شده بناهای سنتی است که در هارمونی با سبک و شیوه زندگی و ارزشهای فرهنگی بودند. "الوکیل"^۲ در اینباره میگوید:

"آنچه اتفاق افتاده این است که معماری مدرن قرن ۲۰ که حاصل تفکروزمینه اجتماعی غرب است بدون هیچ تغییری در این کشورها به اجرا درآمده است. مردم از اینکه هویت خود را از دست میدهند بیمناکند و در جستجوی معماری مدرن اسلامی هستند ولی در عمل آنچه آنها میکنند این است که هر ایده ای را از هر کجاکه باشد میگیرند. آنها ساختمانهای مدرن را میگیرند و به آن یک طاق شاخ بزی و مقداری اشکال اسلامی به نمای آن اضافه میکنند و گاهی یک هشت ضلعی را روی دیوارهای آن نصب میکنند و تصور میکنند که اسلامی شده است."

در عین حال در دهه های گذشته در این کشورها نمونه هایی از تجارب موفق وجود داشته بطوریکه توانسته این پیوند را برقرار سازد

¹ - THE FUTURE OF ISLAMIC ARCHITECTURE

² - ARCHITECTURE AT THE CROSSROAD, ISLAM- THE SEARCH FOR IDENTITY, VIDEO PRODUCT

کویت

در سالهای اخیر کشور کویت سعی در استفاده از معماران بزرگ دنیا داشته است. برخی از آنها برای آشتی دادن سنتهای گذشته با تکنولوژی مدرن تلاش نموده اند. "کنزوتانگه" معمار ژاپنی در فرودگاه کویت با قراردادن مسجد در وسط سالن به دنبال نمایش مرکزیت مذهب در جامعه بوده و بارویکردی استعاره ای در فرم بناییزه عملکرد آن تاکید کرده است. "یورن اوتزون" معمار دانمارکی نیز در ساختمان مجلس کویت بایده گرفتن از چادر، سقفهای منحنی و موجی از بتن و بکار گرفته و ستونهای بلند بتنی را همچون درختان نخلی سربه فلک کشیده با بازی نور و سایه مورد استفاده قرار داده است.



ساختمان مجلس کویت
یورن اوتزون
۱۹۷۲-۱۹۸۲



وزارت امور خارجه
کویت

عربستان

عربستان نیز با نمونه هایی از ساختمانهایی که هم متوجه ستهای پیشین معماری بوده و هم از تکنولوژی کاملاً پیشرفته بهره گرفته، مثالهایی را در معماری به نمایش گذاشته است. ساختمان بانک جدّه با حیاط مرکزیهایش و فرودگاه جدّه با استفاده از ۲۱۰ چادر از جنس فایبرگلاس با طراحی شرکت SOM نمونه هایی از این نوعند.



فرودگاه جدّه که در سال ۱۹۸۳ برنده جایزه آقاخان شد

Al Kindi Plaza
Saudia Arabia
1986



موزه ملی عربستان سعودی:
۱۹۹۱

ساختمان در جستجوی پیوند میان گذشته و مدرن است. استفاده از دیواره های توده وار، الگوی حیاط مرکزی و شبکه های جداکننده در فضا در عین حال توجه به جهت گیری در برابر مکه



Tuwaiq Palace
Saudia Arabia
Frei Otto, 1985



قطر



دانشگاه قطر در دوحه که توسط معمار مصری "کمال الکفراوی (۱۹۹۳-۱۹۳۱)" طراحی گردید، مثالی از این نوع است.

در این ساختمان نیازهای امروزی برای یک فضای دانشگاهی با همه نیازهای تکنولوژیک آن با حفظ روح فرهنگی وجود دارد. در این بنا از تکنولوژی مدرن استفاده شده در حالیکه در بهره گیری از فرمها و شکل‌های اروپایی به شدت پرهیز صورت گرفته است.

در سال ۱۹۷۳ زمائیکه "کفراوی" از طرف یونسکو مامور برنامه ریزی و طراحی دانشگاه قطر شد، به دقت درباره روشهای سستی زندگی و معماری در قطر مطالعه کرد و بعد از تحقیقات دقیق و جزئی به طرح آن همت گمارد و بعد از ۲ سال در ۱۹۷۵ طرح آن شکل گرفت. ساخت این بنا در ۱۹۸۰ شروع شد و در ۱۹۸۳ اولین فاز آن مورد بهره برداری قرار گرفت. در این ساختمان تاکید بسیاری بر تهیه طبیعی درینا، استفاده از حیاط مرکزی ها، شکل‌های چندوجهی و استفاده از نور طبیعی در فضاها شده است.

الکفراوی درباره این بنا میگوید^۱:

"من در نظر داشتم راهی را توسعه دهم تا زندگی و ارزشهای گذشته به زبان معماری بیان شوند بطوریکه ارتباط روانی با ویژگیهای قطر را تقویت کند و احساس تداوم در محیط مدرن را فراهم سازد."



^۱ - EDUCATION AND ARAB IDENTITY, UNIVERSITY OF QATAR, DOHA 2002

هندوستان

ادیان و مکتب های فلسفی در هند:

- هندو
- بودیسم
- اسلام
- و ...

رویکردها در معماری معاصر هند^۱:

- معماری استعماری و سبک انگلیسی
- سبک بین المللی و دوره استقلال
- کوربوزیه
- لونی کان
- معماری جهانی معاصر

بعد از استقلال هند در سال ۱۹۴۷ موضوع ملی گرایی در ارتباط با مدرنیسم به همان اندازه مطرح شد که درباره تجدید حیات دوران طلایی گذشته مطرح بود چنانکه رهبران جنبش استقلال هند مانند "نهرو" از مدرنیسم به عنوان وسیله ای در راستای اعتلای آینده هند استقبال کردند^۲.



برای پیشگامان معماری هند نیز معماری مدرن جذاب بود با اینکه میدانستند گذشته را به حاشیه میزنند. هر چند که جنبش مدرن در هند برخلاف غرب به آرامی صورت پذیرفت و در ابتدا برداشتهای صریحی از مدرن غربی صورت میگرفت، اما آگاهی و آشنایی "نهرو" با این مساله موجب شد پروژه مدرنیسم در هند در جستجوی ارتباط میان شرق و غرب و تعریف درستی از این رابطه باشد در حالیکه از تجربه مدرنیته به عنوان کلیدی در شکل دادن هویت ملی استفاده نمود.

اوج این فرایند دعوت از "لوکوربوزیه" برای طراحی

شاندیگار بود. این حرکت سمبل هند مستقل و مدرنی بود که نهرو در تصور خود می پروراند^۳.
 انیستیتو آموزشی شرکت گلز - ۱۹۹۸
 "راج روال" - هند

بعد از استقلال هر چند این کشور با مسائل و مشکلات اقتصادی و اجتماعی روبرو بود اما معماران در جستجوی بوجود آوردن بناهایی مدرن و در ارتباط با سنت موجود خود و نیز چگونگی قرارداد معماری مدرن در زمینه فرهنگی خود بودند. آنها سعی در استفاده از غرب با استفاده از درسهای معماری گذشته بودند که بطور طبیعی این پروسه موجب تقویت تکثر گرایی شد که این خود برای قرنهای بزرگی منظر سازی در هند به شمار میرفت.

^۱ - معماری معاصر هند، نور محمدی، سوسن، دانشگاه تهران، ۱۳۸۴

^۲ - ARCHITECTURE AND CONTEMPORARY INDIAN ARCHITECTURE, pg 1

^۳ - ARCHITECTURE AND CONTEMPORARY INDIAN ARCHITECTURE, pg 3

چالرز کورنا (...-۱۹۳۰)^۱

هند

شاگرد کوربوزیه و فولر

تأکید بر:

زمین، مکان یابی، کاربری

- امکان رشد و گسترش و تعدد جهات رشد
- امکان ایجاد کیفیت های متنوع
- تعطف پذیری
- به کارگیری مشارکت مردم
- ایجاد درآمد سرانه متوسط
- امکان ایجاد فضاهای مشرف به آسمان

"کورنا" به چهارمقوله اساسی که میبایست مورد توجه باشند اشاره میکند:

- الگوهای زندگی: که در ارتباط با نحوه زندگی بر اساس اقلیم است
- ساختمانهایی با ذخیره انرژی: ساختمانهایی که با توجه به شرایط آب و هوایی ساخته میشوند
- شهری سازی: توجه به مساله مهاجرت و نیازهای زندگی
- طبیعت تغییر: آگاهی به این مساله که زمانه در حال تغییر است و این واقعیت زندگی ما است

راج روال (...-۱۹۳۴)

- تأثیر لوکوربوزیه
- رویکرد تجربی
- مساله حرفه معماری
- تجارب خانه سازی
- تأثیر زیافت متراکم
- نمایشی بانمایش هنرهای کاربردی (شبکه ماسه سنگ JALI)



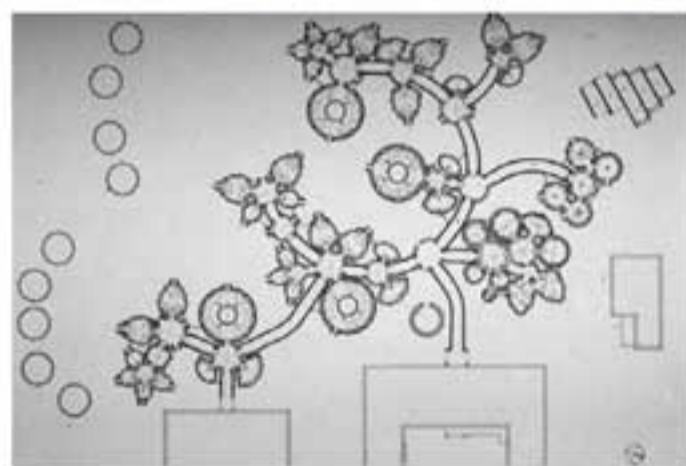
ساختمان دهکده المپیک آسیایی

^۱ - معماری معاصر هند

انجمنیتوی کارگری گاندی - ۱۹۸۴
"دوشی" - هند



Kaedi Regional Hospital
Mauritania



Menara Mesiniaga
Malaysia, 1992

بخش ششم :

ایران و دوران مدرن

Iran & Modern Age



دوران ناصری :

بررسی در تهران ← سبک تهرانی

ناصرالدین شاه ← تاثیر سبکهای اروپایی

ورود مدرنیته از طریق شهرسازی :

تاثیر شهرسازی دوران " هوسمان " و نمایشگاههای جهانی

دلوفنون ← میرزا رضای مهندس

شقایق ← اولین تحصیلکرده معمار در نیمه قرن ۱۹

طرح مجلس شورای ملی



ساختمان مجلس شورای ملی

۱۲۵۴ شمسی

۱۸۷۵ میلادی

این ساختمان جزء ساختمانهای باغ بهارستان بوده که توسط میرزا امهدی خان

شقایق طراحی گردید

متاثر از معماری نئوکلاسیک اروپایی

نکته ها:

تأثیر اکلکتیسم

ساختمان شمس العماره ۱۸۶۳ م (۱۲۸۴ ق) ← گرایشهای نئوگوتیک (استفاده از ساعت)
تکیه دولت ۱۲۸۴ ق



خانه قوام ۱۳۳۰ ق طرح حاج حسین غفاری متأثر از نقشه فرانسوی
(موزه آبگینه)



عمارت تلگرافخانه - ۱۳۰۵ (۱۹۲۶)
سبک اروپایی (فرانسوی)

دوران پهلوی اول :

۱۳۰۰ تا ۱۳۲۰

مراحل اولیه صنعتی شدن ایران
جنگهای جهانی و رابطه آلمان و ایران

نژاد آریایی ← گرایشهای نوستالژیک به گذشته



افتتاح ایستگاه راه آهن ۱۳۱۳ ش

تأثیر معماری نازیستی

ساختمانهای پرصلابت

ریتم

طرحهای دانشگاه تهران ، دبیرستان البرز و ...

استفاده از جزئیات بناهای باستانی دوربری ساختمانهای

دولتی (بانک ملی)

موزه ایران باستان (آندره گدار) ← برداشت سردر از طاق کسری

در این دوره :

- پیروی از مدرنیسم (مدرنیسم بین المللی)
- نگاه نوستالژیک به معماری گذشته

آندره گدار^۱



آندره گدار معمار و باستان شناس فرانسوی و تخصص اصلی او معماری بود که در اوایل دوره پهلوی به ایران وارد و به استخدام دولت در آمد. مسئولیتهای او نظیر مدیر اداره عتیقیات (باستانشناسی و موزه) فعالیتهای پژوهشی و شناسایی و ثبت آثار فرهنگی ایران (با همکاری همسرش یدا گدار و ماکسیم سیرو) انتشار نشریه باستان شناسی بنیان گذار دانشکده هنر های زیبای دانشگاه تهران، ریاست و استاد دانشکده در آغاز، وی را مهم ترین شخصیت خارجی معماری دوره

پهلوی اول قرار میدهد که نزدیک به ربع قرن در ایران حضور داشت. از آثار او در زمینه طرح و اجرای آثار معماری ، نقشه اصلی جا نمایی محوطه و ساختمانهای دانشگاه تهران ، طرح و سرپرست موزه ایران باستان ، طرح آرامگاه فردوسی در توس، ساختمان کتابخانه ملی، مقبره حافظ و سعدی بوده است. از کتابهای گدار که به فارسی برگردانده شده میتوان به آثار ایران در چهار جلد و هنر ایران اشاره کرد.

^۱ - <http://fa.wikipedia.org>



آرامگاه فردوسی (طاهرزاده)، بانگاهی به مقبره کوروش

طرح دانشگاه تهران ← گذار، سیرو، فروغی



گرایشهای خردگرا

درساختمانهای دولتی تأثیر نئوکلاسیک
محسن فروغی فارغ التحصیل بوزار (آرامگاه سعدی)

نکته ها:

معماران

- پل آبکار
- گابریل گورکیان
- وارطان هوانسیان



ساختمان مسکونی

پل آبکار (۱۲۸۷-۱۳۴۹)

- تحصیل در فرانسه
- سطوح آجری
- پنجره کم
- سایه بان کشیده



- تنوع فرم در ورودی
- پلکان در نما
- مقیاس ساختمان
- نقوش

گابریل گورکیان (۱۳۴۹-۱۲۷۹)

- متولد ترکیه
- در ۵۵ سالگی تابعیت امریکا
- نمایشگاه ورکبند
- همکاری با هوفمان (اتریش)
- منشی در CIAM
- طراحی ویلا



وارطان هواتسیان :



- ۱۲۷۵ - ۱۳۶۱
- راس جنبش مدرن راسیونالیسم
- استفاده از مصالحی که مظهر معماری نوین باشد (خاصه بتن)
- آجر قرمز - ایوانهای وسیع در طبقات فوقانی - خط افقی بالای پنجره ها



هنرستان دختران

- متولد تبریز
- تحصیل در پاریس
- ۱۷ سال در اروپا
- مسابقه طراحی هنرستان دختران
- کاخ سعد آباد
- مهمانخانه راه آهن
- هتل فردوسی
- پنجره های افقی و گوشه
- نما، پیش آمدگی، سیمان رنگی
- پلکان معلق
- لبه سیمانی بالای پنجره ها



ساختمان تجاری



آرامگاه نادر (۱۳۳۰)

آرامگاه خيام



دوران پهلوی دوم :

توجه به شهرسازی ← منشور آن
(طرح حرم مطهر در مشهد)

سیحون

راسیونالیسم ایرانی

در شیوه مدرنیستی "سیحون" با گرایشهای برونالیستی که در یک کاربرد مصالح دارد، تأثیر معماران مدرن متعالی مشهود است

در طرح آرامگاه خيام از موتیفهای سنتی ایرانی استفاده میکند (نگاهی نوستالژیک)

در کارهایی مانند موزه هنرهای معاصر گرایشهای خردگرایی مدرن

هوشنگ سیحون

معمار بزرگ ایرانی و نقاش ایرانی و استاد سابق معماری دانشکده هنرهای زیبای دانشگاه تهران است.

او در ۱۲۹۹ در تهران بدنیا آمد. تحصیلات معماری خود را در دانشگاه تهران و دانشکده هنرهای زیبای پاریس (بوزار) انجام داد،

وی زمانی استاد دانشکده هنرهای زیبای دانشگاه تهران و یک دوره رئیس این دانشکده بود. استاد "هوشنگ سیحون" نقاش و معمار ایرانی، به مرد بناهای ماندگار معروف است آن هم به دلیل طراحی و نظارت بر ساخت آرامگاه بزرگانی چون خيام، کمال الملک، بوعلی سینا، نادرشاه افشار، کتلل محمدتقی خان پسبان، باباطاهر و ده ها مقبره و آرامگاه دیگر، ضمناً وی طراح بنای موزه نوس در سال ۱۳۴۷ و همچنین ساختمان بانک سپه در میدان توپخانه تهران نیز می باشد.

استاد سیحون نقش اندازی است که در دنیای ابعاد از معانی پر رمز و راز باطن سخن به میان می آورد و معانی و فلسفه نظری و وجودی بزرگانی که معمار و طراح آرامگاه هر یک از آنان بوده، در نقش مقبره شان متجلی نموده است. به عنوان مثال در ۱۳۳۸ آرامگاه حکیم عمر خيام را مبتنی بر اصول ریاضی و مثلثاتی خيام، محاسبه و طراحی کرده است. او در کتاب «نگاهی به ایران» در مورد بنای آرامگاه نادر شاه افشار می نویسد: ماده اصلی ساختمان از سنگ خاراى منطقه کوهسنگی مشهد، مشهور به سنگ هر کله است، این سنگ یکی از مقاوم ترین سنگ های است که در ایران وجود دارد، او دلیل این انتخاب را اشاره به صلابت و عظمت نادر شاه افشار می داند. او در ادامه می نویسد: «شکل کلی و مقبره ی نادر به شکل شش ضلعی متناسبی است که، شکل سیاه جادرهایی را تداعی می کند، دلیل این امر همین نکته است که نادر به جای کاخ در زیر چادر زندگی می کرد.

برخی از آثار (معماری)

- آرامگاه فردوسی بزرگ
- آرامگاه بوعلی سینا در همدان (۱۹۵۱)
- آرامگاه خیام در نیشابور (۱۳۳۸)
- آرامگاه و موزه نادرشاه در مشهد (۱۹۵۸)
- آرامگاه کننل محمد تقی خان پسپان
- مقبره عباس میرزا و بعضی دولتمردان قاجار
- آرامگاه باباطاهر
- آرامگاه کمال الملک در نیشابور
- ساختمان بانک سپه در تهران
- بنای موزه توس (۱۳۴۷)

گرایشهای مدرن و تحت تاثیر معماران مدرن



کلیشه مرکزی دانشگاه شیراز (دهه ۱۳۵۰)



خوابگاه دانشگاه شیراز (دهه ۱۳۵۰-۱۳۶۰)



استادیهوم تختی (۱۳۴۴)



ساختمان پارلمان اسلامی (مجلس سنا سابق - ۱۳۳۸)



استادیهوم تختی (۱۳۴۴)

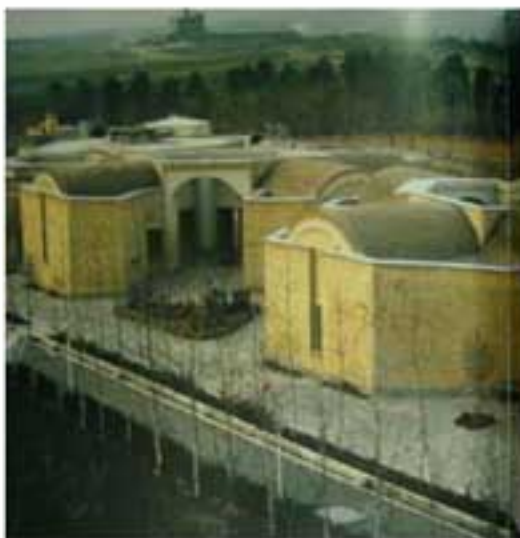


تأثیرهای نوستالژیک و خاطره برانگیز نسبت به گذشته معماری ایران
رویکرد راسیونالیستی نسبت به گذشته معماری ایران

رویکردهای مونومنتال
(میدان آزادی، حسین امانت ۱۳۵۰)

گرایشهای تقاطعی

رویکرد تقلیدی (کاریکاتوری) از نموده‌های معماری غرب (خاصه گرایشهای پست مدرن و دیکنستراکشن)



توجه به معماری گذشته:
مرکز مدیریت هاروارد
مشاور ماندالا (نادار دلان)
۱۹۷۴

عبد العزیز فرمانفرما^۱:



پدر مهندسین مشاور در ایران
فارغ التحصیل بوزار
همکاری با SOM

- ورزشگاه آزادی
- پلویون ایران در مونترال
- مسجد دانشگاه تهران
- موزه فرش
- فرودگاه مهرآباد

^۱- معمار، ش ۱۵

کامران دیبا^۱: (۱۹۳۷-...)

کامران دیبا آرشیکتک برنامه ریز شهری و نقاش ایرانی در رشته معماری دانشگاه هاروارد واشنگتن دی سی تحصیل کرد. در سال ۱۹۶۴ در این رشته فارغ التحصیل شد و پس از آن به مدت یک سال تحصیلات تکمیلی را در رشته جامعه شناسی ادامه داد.

در سال ۱۹۶۶ به تهران بازگشت و یک سال بعد رئیس و طراح ارشد شرکت مهندسی مشاور "DAZ" شد. "DAZ" در ایران پروژه های بزرگ و گوناگونی به انجام رسانید و به سرعت توسعه یافت به طوری که در سال ۱۹۷۷ صدوپنجاه پرسنل داشت.



دیبا در ایران صرفاً در بخش دولتی فعالیت می کرد. وی به سنت های بومی و هم چنین نیاز های جامعه شهری مدرن و اثر متقابل انسان علاقه مند بود.

پروژه نیمه تمام "شهر جدید شوشتر" (۱۹۷۴-۸۰) در خوزستان که وی آرشیکتک و برنامه ریز آن بود بیشترین موفقیت خود را مرهون الگوهای ساختاری و گونه های ساختمانی سنتی است که دیبا مورد استفاده قرار داده است.

وی این شیوه را جایگزین طراحی بر اساس الگوهای غربی - که مورد حمایت افراد با نفوذ و سردمداران بود - نمود.

این شهر با ظرفیت جمعیتی بالغ بر ۳۰۰۰۰ نفر در راستای یک شاهراه اصلی ارتباطی طراحی شد. چهار راه ها میادین عمومی و محله های کوچک در اطراف آن شکل می گرفتند و وجود باغ ها و بازارها زندگی اجتماعی را تقویت می کرد.

بناهای آجری شاعرانه دیبا معماری شاخصی را خلق می کند که زیبا و باشکوه است.

دیگر کارهای شاخص وی در ایران شامل چندین ساختمان در دانشگاه جندی شاپور (۱۹۷۶-۸) است. اما بنایی که شاید شناخته شده ترین اثر وی باشد موزه هنر های معاصر تهران (۱۹۷۶) است که با سقف های نیم هلالی اش یاد آور یاد گیر های سنتی خاور میانه است. وی موسس و هم چنین اولین مدیر موزه بود. (۱۹۶۷-۸)

دیبا به عنوان مشاور و برنامه ریز شهری در وزارت مسکن و توسعه شهری ایران خدمت کرد. هم چنین دفتر وی طرح جامعی برای برخی شهرها ارائه داد که از جمله آنها خرمشهر بندری مهم در خلیج فارس است. جایی که وی با طراح یونانی A. Doxias که در بخش خصوصی فعالیت می کرد همکاری کرد.



وی در سال ۱۹۷۷ ایران را به قصد زندگی در پاریس و واشنگتن دی سی ترک کرد تا به صورت شخصی کار کند.

پروژه های وی شامل طرح های خانه سازی در ویرجینیا و طرح توسعه هتل ها در اسپانیا است.

وی در سال ۱۹۷۷ به عنوان منتقد با دانشگاه "کرنل" همکاری کرد.

^۱ - <http://www.parc.ir/archive/no2/k.diba/>

برخی از آثار (معماری)

- باغ نیاوران
- دانشگاه جندی شاپور
- موزه هنرهای معاصر
- پروژه شوستر نو
- باغ عباس آباد

اودر سال ۱۹۸۶ جایزه معماری آفاخان را برای پروژه شوستر نو کسب نمود.

دوران پس از انقلاب:



دوران پس از جنگ
نیاز به ساخت اتبوه و ارضاء نیازهای فوری
همزمانی با جریانهای پست مدرن در غرب
کپی برداری از پست مدرن بجای خلق فضای پست مدرن
چالشهای میان غرب و ایران گذشته
ملی گرایی و جریانهای مخالف



در معماری :
معماری باگرایشهای سرسختانه سنتی (خصوصا در بناهای مذهبی)
جریانهای خردگرا
گرایشهای نئوبرونالیستی
گرایشهای نئوکلونیال (نما رومی)
برداشتهای فرم گرا از معماری گذشته
برداشتهای مفهوم گرا از معماری گذشته



یوسف شریعت زاده: ۱۳۰۹
فارغ التحصیل هنرهای زیبا
فایده عملی و اجتماعی معماری
فانکشنالیست، راسیونالیست

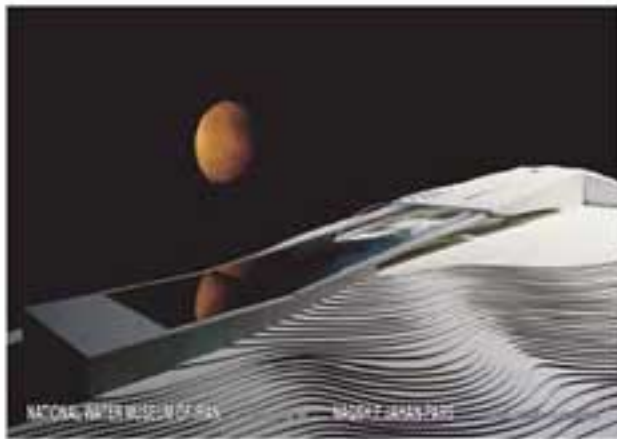
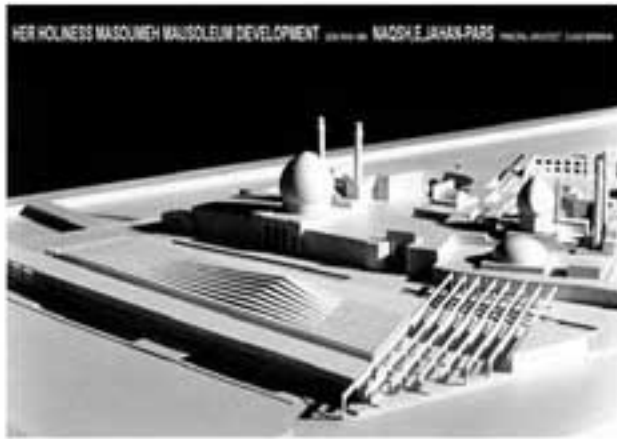


- تراکتورسازی تبریز
- دانشگاه کرمان
- کتابخانه ملی

سید هادی میرمیران: (۱۳۸۵-۱۳۲۳)

فارغ التحصیل هنرهای زیبا
بهره گیری از فرمهای معماری گذشته
شیوه های استعاره ای در معماری

- طرح کتابخانه ملی
- طرح موزه آب
- مجموعه ورزشی رفسنجان
- کانون وکلا
- سفارت ایران در فرانکفورت



موزه آب



مجموعه ورزشی رفسنجان



سفارت ایران در فرانکفورت

مسابقه های معماری¹:

کتابخانه ملی

فرهنگستان

توسعه حرم حضرت معصومه



معماری اسیاتی

معماری رایانه ای

در جستجوی هویت¹

بجای ترفی و اعتلاء فرهنگ ، درحسرت گذشته بودن

دکتر شریعتی به نقل از علی (ع) میگوید:

درد خود را خود نومی و نمی دگی ؛ دردی خود را خود نومی و نمی

بینی

¹ - برای مطالعه بیشتر درباره معماری دوران معاصر ایران :

ایران و مدرنیته (رامین جهانگللو)

پادنامه وارطان هوانسیان (بهر وزیرآکدامن)

معماری ایران در عصر پهلوی (پرویز جیبی)

معماری ایران در سه دهه نخست قرن ۲۰ (اکبالی)

مقدمه ای بر شیوه ها و گرایشهای معماری در تهران (بهر وزیرآکدامن)

معماری و فرهنگ (شماره ۸ ای ۱۵ و ۱۶)

کتاب تهران



Crystal Palace(1851)



Philip Webb



Crystal Palace(1851)



**International
Exhibition-
Paris
(1889)**



**Victor Horta
(1893)**



**Eiffel Tower
(1887-1889)**



Berlage(1897-1903)



Otto Wagner(1895)



Adler & Sullivan(1889)



**Auguste Perret
(1903)**



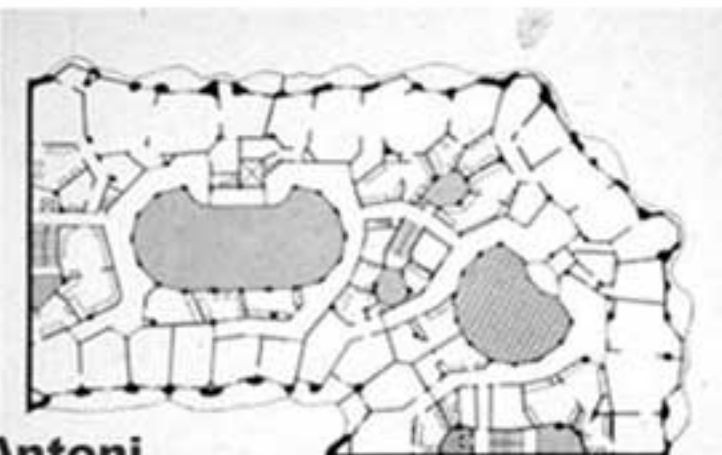
Adler & Sullivan(1889)

**Auguste Perret
(1903)**



**Antoni
Gaudi
(1884-1926)**

**Baron Jenny
(1889)**



**Antoni
Gaudi (1905-1910)**



Robie housr(Wright 1908)

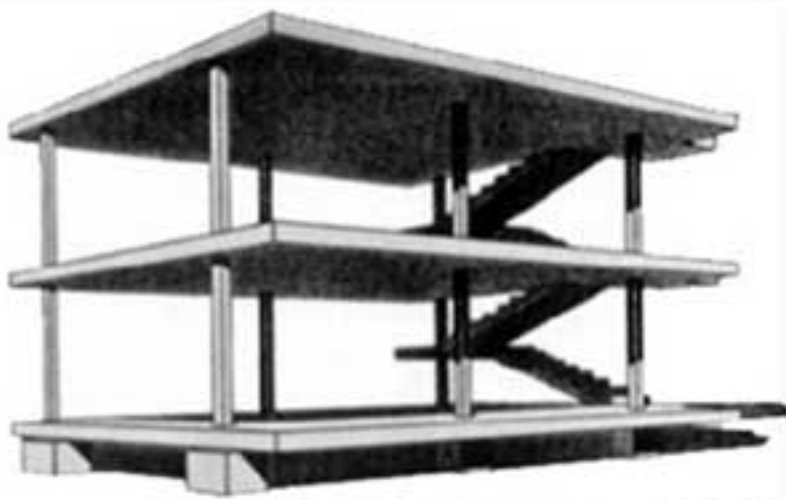


Van de velde(1914)



**Gropius(Faqs 1911
1913)**

**Einstein Tower
(Mendelshon 1920)**



Le corbusier(1914)



**constructivism
(Tatlin 1921)**



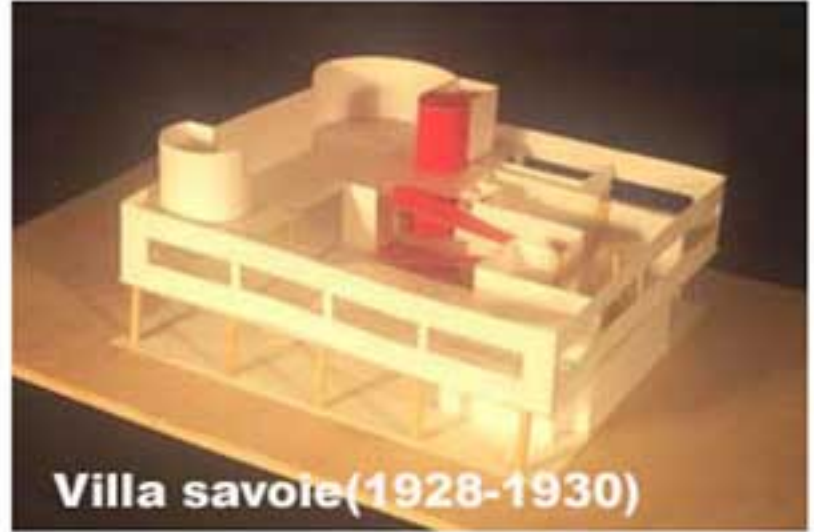
**Antonio
sant Elia**



1924



Bauhaus(1926)



Villa savoie(1928-1930)



Le corbusier(1927)



Mies van der rohe(1929)



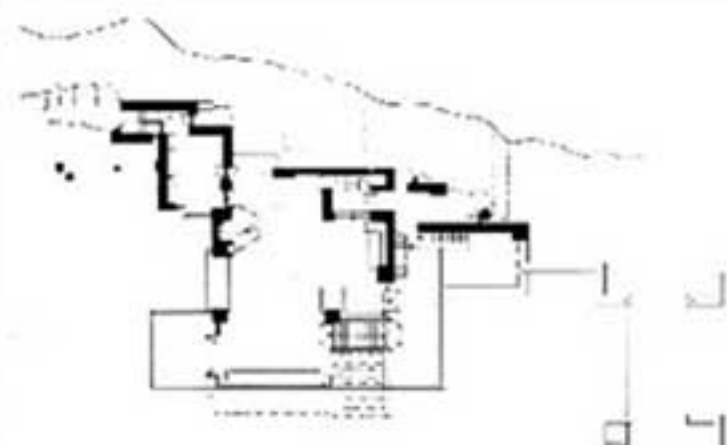
Villa savoie(1928-1930)



Falling water(F.L.Wright 1936)



Villa savoie(1928-1930)



Falling water(F.L.Wright 1936)



Mairea(Alto 1938)



Corbusier(1947-1952)



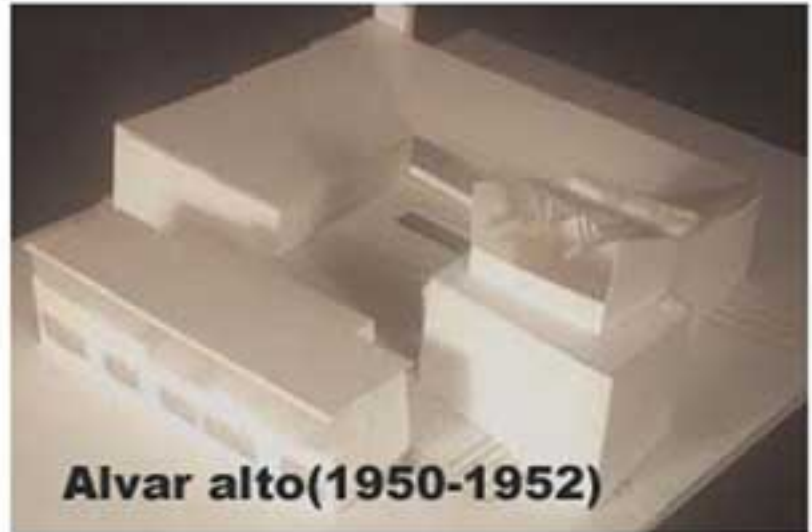
Mairea(Alto 1938)



Johnson(1949)



wright(1943-1959)



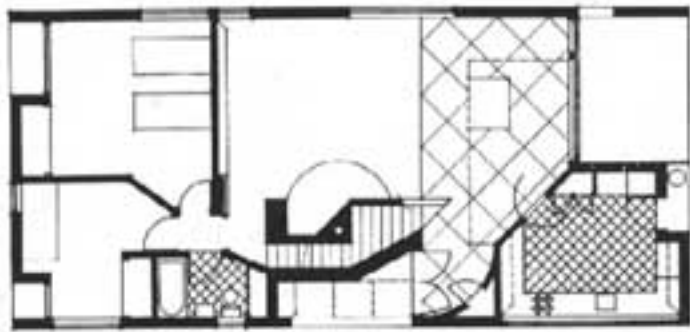
Alvar alto(1950-1952)



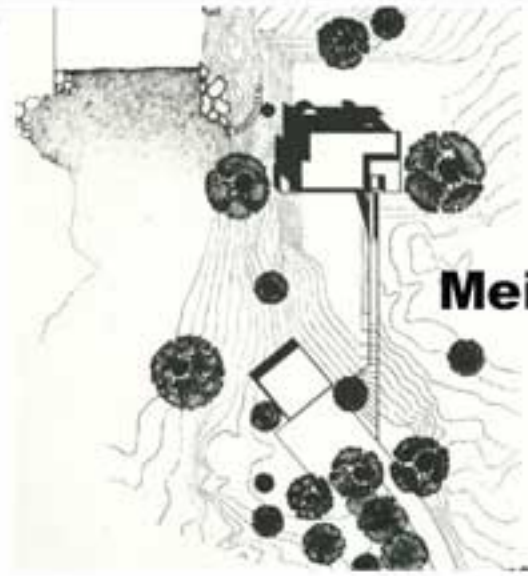
mies(1945-1950)



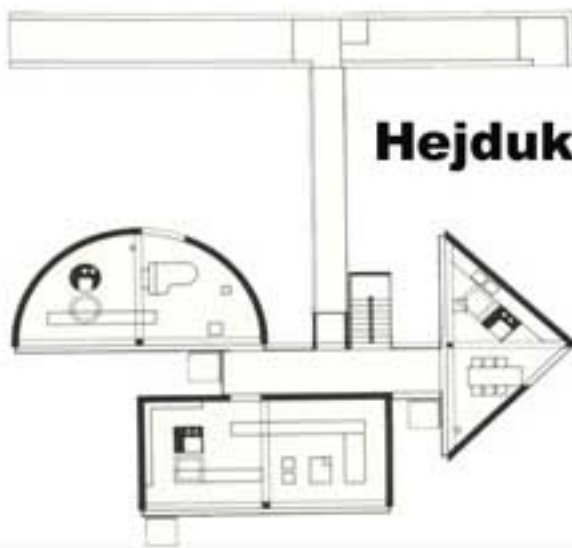
Mies(Crownhall 1952-1956)



Venturi(1962)



Meier(1965)



**Hejduk(1962
1966)**



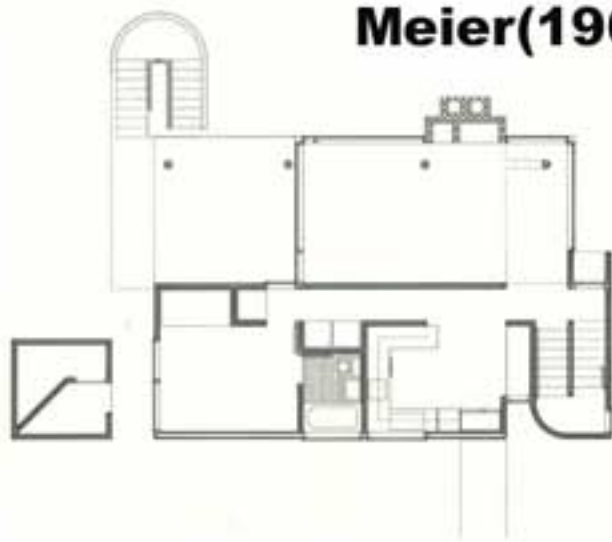
Meier(1965)



**Hans Hollein
(1965)**



Kahn(1966-72)



Meier(1965)



1972



**Eisenman
(1975-78)**



**Piano &
Rogers
(1977)**



**Eisenman
(1975-78)**



Hollein(1977)



Moore(1975-80)



Gehry(1978)



Meier(1975-79)



Foster(1980)



**Graves
(1980-82)**



Zaha Hadid(1983)



**La Villette
(Tschumi 1982-95)**



Louvre(1985)



**La Villette
(Tschumi 1982-95)**



Ando(1988)



**La Villette
(Tschumi 1982-95)**



**Ando
(1989)**



Frank Gehry



**Milwaukee
art museum**



**athens
(Calatrava)**



**Jewish
museum**



**London
hall
(Foster)**



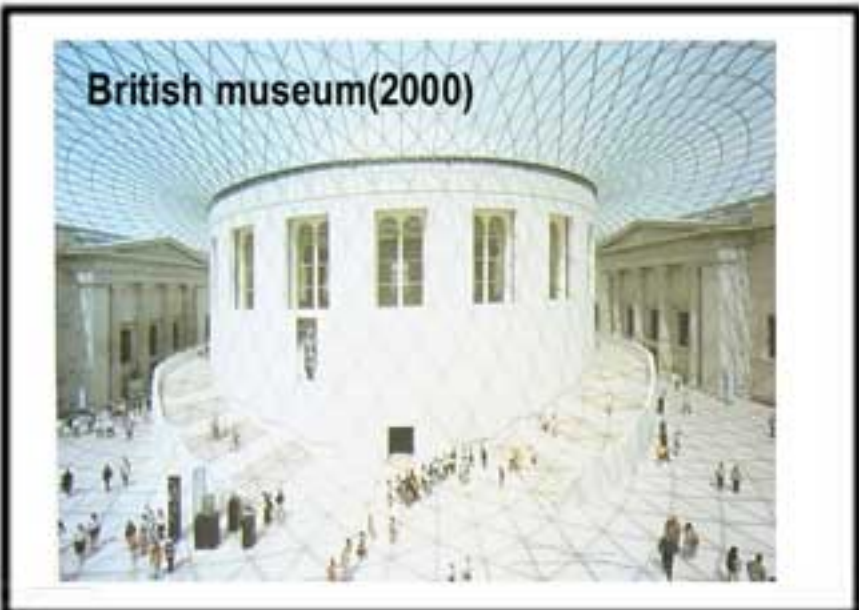
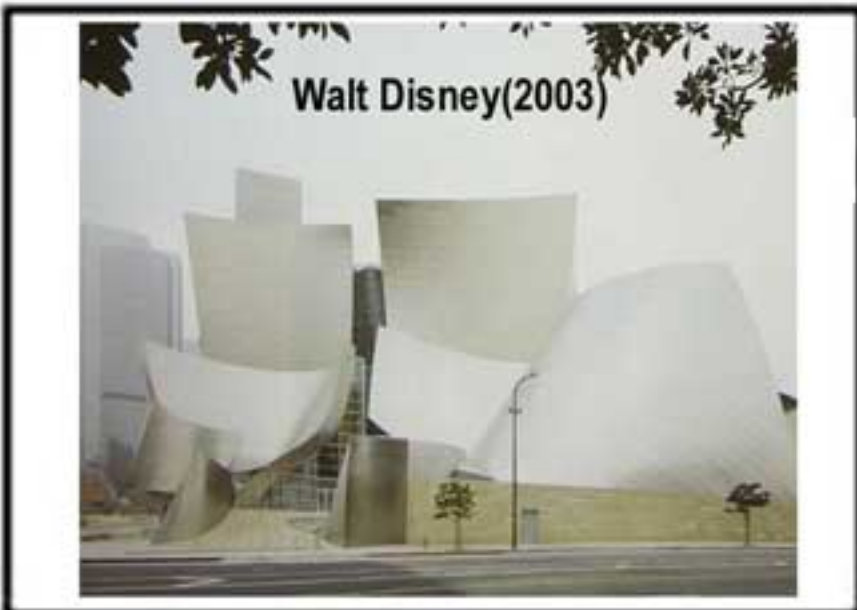
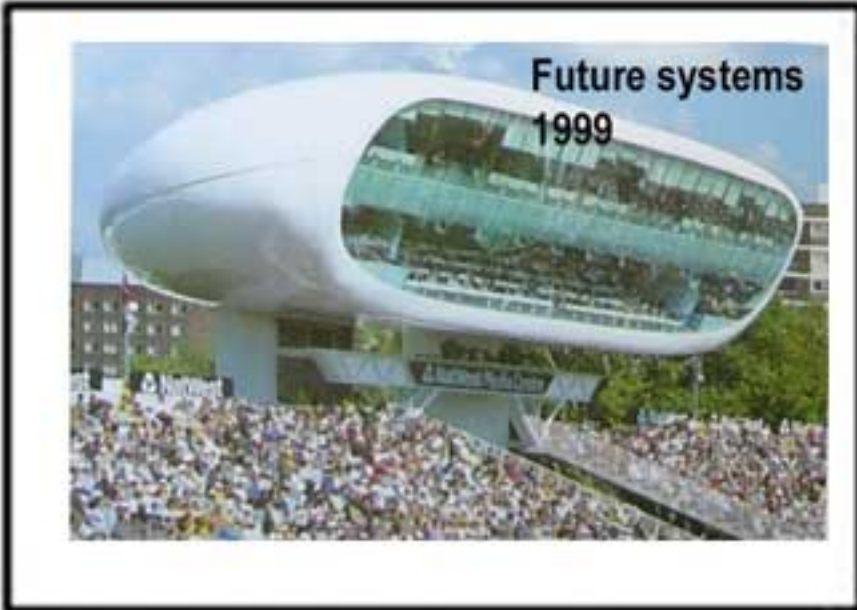
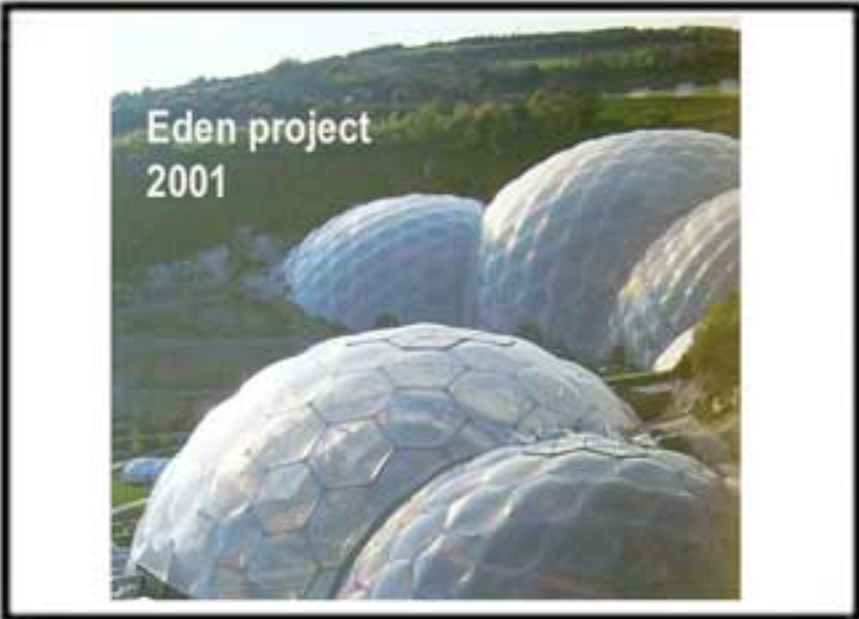
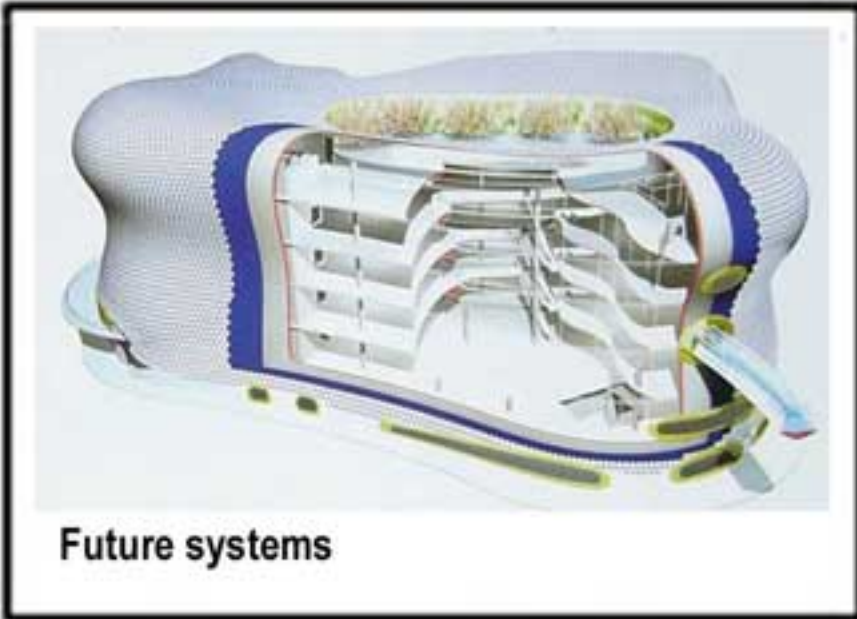
**athens
(Calatrava)**



**Taipei
Tower**



**Petronas
Towers**





Rafsanjan sport center
(Mirmiran)



NIPCO
(Mozafari-Golmohamadi)



Iran Embassy-Berlin
(Diba)



Galery
(Daneshmir)



House-Sadri
(Polshir)



Farhanghestan
(Mirmiran)



Tehran book fair
(Alizadeh)



Khodro
(Shokohian)



Office-Fereshteh
(F-Ahmadi)



House-Tow friendes
(Firooz)



Zaferanieh Cultural Center
(Talaie)



Shahr_e_ketab
(F-Ahmadi)



Residential complex
(Bayat)



Vokala
(Mirmiran)



House No.3
(Irvanian)



Book City
(Izadi)