



آموزشکده فنی و حرفه ای
دختران گرگان «مأده»

آموزشکده فنی و حرفه ای دختران گرگان «مأده»

رشته معماری
مقطع کاردانی

روستا

مدرس:
سارا امیرحسینی

نیمسال دوم ۹۹-۹۸

جلسه دوم

تعاریف روستا

روستا:

✓ روستا واحد مبدا تقسیمات کشوری است که از لحاظ محیط زیستی (وضع طبیعی، اجتماعی، فرهنگی و اقتصادی) همگن بوده که با حوزه و یا قلمرو ثبتي یا عرفی مستقل که حداقل تعداد ۲۰ خانوار یا ۱۰۰ نفر اعم از متمرکز یا پراکنده به طور دائمی مستقیم یا غیرمستقیم به یکی از فعالیت های کشاورزی، دامداری، باغداری به طور اعم و صنایع روستایی و صید یا ترکیبی از این فعالیت ها اشتغال داشته باشند در عرف به عنوان ده، آبادی، دهکده و قریه نامیده می شده است. (مجموعه قوانین و مقررات شوراهای اسلامی، قانون ضوابط و تعاریف تقسیمات کشوری، ۱۳۹۲؛ ۱۳).

✓ سکونتگاهی که تولید غالب آن کشاورزی و دامداری بوده و جمعیت حداکثر ۵ هزار نفر داشته باشد روستا گفته می شود.

ارتباطات و تمایزات شهر و روستا

➤ مفاهیم رابطه شهر و روستا

شهر و روستا با تاثیر متقابل بر هم تنش هایی به یکدیگر وارد می کنند، به عبارت دیگر هم چنان که شهر جزیی از حوزه محیط زیست است روستا نیز جزء دیگر آن است. شهر و روستا هر دو بر یکدیگر اثر می گذارند و محیط نیز بر هر دو موثر است. رابطه بین شهر و روستا در جهان امروز یک امر حیاتی برای هر دو سکونتگاه می باشد و از آن جا که روستاها دارای توان بالقوه برای تحول نیستند در رابطه های متنوع با شهر امکان تغییرات را ظاهر می سازند. بنابراین نحوه و دامنه روابط موجود میان شهر و روستا به صورت های گوناگون بر شکل پذیری، رشد و توسعه سکونتگاه های روستایی و همچنین بر روابط دورنی و بیرونی آن ها تاثیر می گذارد.

➤ جریان های موجود بین شهر و روستا

برای اولین بار در سال ۱۹۷۵، تاثیرات متقابل شهر و روستا در ۵ عامل تحرک مردم، جریان کالا، جریان سرمایه، تعامل اجتماعی و تامین خدمات و روابط اداری و در سال ۱۹۸۲، ۳ عامل حرکت های جمعیتی، انتقال منابع و تعامل اجتماعی مطرح شدند. برخی از نظریه پردازان اظهار داشته اند که مناسبات شهری و روستایی در زمینه غذا، جریان های طبیعی، مردم، ایده ها و اطلاعات تامین مالی است.



وجه تمایز شهر از روستا

یکی از بهترین وجوه تمایز بین شهر و روستا تعداد جمعیت است. نوع فعالیت یکی دیگر از وجوه تمایز بین شهر و روستا می باشد. وجود خیابان ها، مراکز کار و تجارت و نوع ساختمان ها، امکانات رفاهی و آموزشی، وجود گسترده وسائل نقلیه و ... از جمله مواردی است که شهر و روستا را از یکدیگر متمایز می کند.

بر این اساس روابط در روستاها رودررو می باشد در حالیکه در شهرها روابط ثانویه حاکم است. رابرت فیلد معتقد است شهر و روستا را باید با مقیاس ارتباط با طبیعت و تحول زندگی تشخیص داد. در روستا ارتباط مردم با طبیعت دائمی، حیاتی و مستقیم بوده و زندگی ساده دارند در حالیکه در شهرها تحول اجتماعی و فرهنگی موجب پیشرفت زندگی و افزایش سطح معیار آن است و پول عاملی برای ارتباط اقتصادی با اطراف است.

جامعه روستایی و نیازهای آن

جریان طبیعی پیدایش نیازها بدین صورت است که احساس کمبود هسته اصلی نیاز است. جامعه سرمنشا نیاز است حتی نیازهای جسمی نیز شکل اجتماعی به خود می‌گیرند. احساس محرومیت نسبی نقش مهمی در ایجاد نیازها دارد. دو عنصر افزایش جمعیت و اشاعه ارزش‌های غربی در جهان سوم تاثیر مهمی روی افزایش سطح نیازها داشته‌اند. در کشورهای جهان سوم سبقت نیاز از تولید مساله آفریده است. نیازها از هنجارها و ارزش‌ها تاثیر می‌پذیرد. اگر سطح نیاز تغییر نکند و چیز جدیدی اضافه نشود روستاییان سال‌های سال مثل پدرانشان زندگی می‌کنند.

در نهایت با توجه به نیازهای غریزی و اولیه و ارضای این نیازها و به دنباله آن تامین نیازهای جدید، به تحلیل وضعیت ایران چنین تبیین شده است که دخالت دادن ارزش‌های غربی، راه دادن اجناس بنجل به بازارهای روستا، فرهنگ چپاول و بی‌عدالتی موجب وضعیت اسفناک و راندن انسان‌ها از روستا شده است.




در روستاهای دارای تسهیلات عمرانی بیشتر و دارای افراد آگاه‌تر و دارای وضعیت اقتصادی بهتر نیازهای بیشتری ابراز شده بود. بعد از ارضای نیازها، نیازهای شدیدتری شکل گرفته بود. در مورد روستاهای کمتر توسعه یافته نیازهای عمرانی در هر مرحله از توسعه یافتگی که بودند تفاوت می‌کرد. در مورد تشخیص نیازهای واقعی چنین به نظر می‌رسد که با ۳ دسته نیاز روبرو هستیم: نیازهای حیاتی، نیازهای بوجود آمده در نتیجه رشد و عمران، نیازهای در نتیجه رشد ارزش‌های مصرفی. باید تا حد امکان از خروج پول از روستا به شهر جلوگیری کرد تا با ایجاد اشتغال، جلوگیری از مهاجرت، افزایش درآمد، خودیاری در جهت عمران و خودکفایی دست یافت.

مشارکت مردم هم به‌عنوان هدف ارزشی و هم به‌عنوان وسیله سرعت بخشی به توسعه در روستاها لازم است که باید بر اساس از خود دانستن امکانات باشد. در ۲ مرحله مشارکت لازم است: در طرح، راه‌یابی، تصمیم‌گیری و برنامه‌ریزی و نیز هزینه و نیروی کار لازم برای به ثمر رساندن اقدامات.

نیازها و اولویت های جامعه روستایی

فقر، نابرابری و بیکاری را می توان سه شاخصه مهم دانست که نشان می دهند ناحیه ای از لحاظ توسعه وضع مناسب و مطلوبی ندارد. هر برنامه توسعه باید حاوی اهدافی دایر بر تقلیل فقر، بیکاری و نابرابری باشد، در غیر این صورت به سختی می توان آن را برنامه توسعه نامید. طرح ها و قوانین زیادی در صد سال اخیر در جهت نیل به توسعه ملی و روستایی تهیه و بعضاً اجرا شده اند. با وجود این هنوز شاهد بیکاری، افزایش نابرابری، مشاغل ناپایدار، فقر، مسکن نامناسب و کمبود آن، مشارکت پایین و مهاجرت بویژه در مناطق روستایی هستیم. بنابراین، ما نیازمند بررسی دوباره اقدامات و طرح هایی هستیم که تا بدانییم علل موفق نشدن برنامه چیست.

اغلب صاحب نظران توسعه بیان کرده اند که طرح ها تمام انتظارات را برآورده نکرده است و برای آن علل مختلفی بیان کرده اند. یکی از این علت ها، درک اندک و ناکافی از نیازها و مشکلات روستاها و نا آگاهی درباره آنچه می - بایست انجام شود، است. می توان گفت شناخت نیازها و الویت های محلی ضروری و قدم اول در برنامه ریزی است.



در برنامه‌های توسعه بدون شناخت و توجه به نیازهای واقعی و شرایط مردم محروم در مورد آن‌ها تصمیم‌گیری شده است. امروزه ثابت شده که درگیر کردن مردم در فرایند توسعه می‌تواند مزایای دو جانبه‌ای به‌همراه داشته باشد؛ بطوریکه هم به عدالت در توزیع و بهره‌مندی از آن بیانجامد و هم بر پایداری آن بیفزاید. می‌توان ناپایداری و عدم تعادل سرزمینی را نتیجه عدم تطبیق برنامه‌های توسعه به اجرا درآمده با نیازهای واقعی مردم دانست و این امر نقش و اهمیت مشارکت‌های مردمی در فرایند توسعه را نشان می‌دهد. یک روش مناسب درک و شناخت نیازها، ارزش‌ها، خواسته‌ها و اولویت‌های مردم، مراجعه به خود آن‌ها و درک جهان از نگاه آن‌ها و برنامه‌ریزی بر مبنای این شناخت است.

جایگاه برنامه ریزی روستایی در برنامه ریزی های کلان کشور

در یک داوری کلی روستاها و روستاییان از بسیاری از امکاناتی که شهرنشینان از آن ها برخوردارند محروم می باشند. این همان بیماری همه جاگیر دنیای جدید است یعنی عدم تعادل کلی که میان شهر و روستا وجود دارد. عدم تعادل به لحاظ ثروت، قدرت، فرهنگ، جاذبیت و امید. جاذبیت در شهر بیش از حد وسعت یافته و امید در روستاها بیش از حد ضعیف شده است. شهر حالت آهنربا پیدا کرده در حالیکه زندگی روستایی رنگ و بوی خود را باخته است. از طرفی سلامت شهرها، تماماً بستگی به سلامت مناطق روستایی دارد زیرا شهرها با همه ثروتشان تولید کنندگان درجه دوم هستند.

چنین وضعیتی نه تنها الگوی رایج کشورهای در حال توسعه است بلکه دامنگیر کشورهای توسعه یافته نیز می باشد. به همین دلیل غالباً شرایط سخت زندگی در روستاها و آسیب پذیری های اجتماعی و اقتصادی و فیزیکی این مناطق موجب مهاجرت توده وار روستاییان، به امید دستیابی به زندگی بهتر به سوی شهرها می شود که نهایتاً دولت و شهرها را با مشکلات زیادی روبرو می کند.

هیچ راه حلی برای مسائل ناشی از مهاجرت های توده وار به شهرها وجود ندارد جز آنکه سطح کلی زندگی روستایی بالا رود که این امر مستلزم توسعه فرهنگ کشاورزی و صنعتی است، بطوریکه هر ناحیه و هر اجتماعی بتواند نوع متنوعی از حرفه ها را در برابر اعضای خود عرضه کند. دولت ها حل این معضلات را در قالب طرح هایی تحت عنوان **«توسعه روستایی»** پیگیری می کنند.

برنامه ریزی روستایی

در این گونه برنامه ها توجه برنامه ریزی به نقاط روستایی معطوف است و سعی می شود برای امور روستا از قبیل کشاورزی، رفاهی و ... برنامه ریزی شود و مقصود کلی بهبود شرایط اقتصادی و اجتماعی و رفاه حال روستاییان است و اینکه سعی شود روستا را از حالات انزوا در آورده و در اقتصاد کشور و منطقه وارد کند. در حقیقت هدف برنامه ریزی روستایی، ایجاد تعادل در ثروت، رفاه، فعالیت های اجتماعی و استفاده از سایر امکانات اقتصادی و اجتماعی در جوامع روستایی با یکدیگر و با شهرها است.

دو نکته در رابطه با برنامه ریزی روستایی دارای اهمیت فراوان است:

- ✓ هر روستا بصورت سیستمی است که خود زیر سیستم، سیستم بزرگتری می باشد. بنابراین در برنامه ریزی روستایی هیچگاه نباید این کلیت مسئله فراموش شود.
- ✓ نباید به این فرض غلط که اکثر روستاها شبیه یکدیگرند، اعتبار داده و تصور شود یک الگو یا برنامه ثابت می تواند بدون تغییر و تطبیق در همه روستاها قابل اجرا باشد.

► طرح هادی روستایی

طرح هادی روستایی طرحی است که ضمن ساماندهی و اصلاح بافت موجود ، میزان و مکان گسترش آبی و نحوه استفاده از زمین برای عملکرد های مختلف از قبیل مسکونی ، تولیدی ، تجاری و کشاورزی ، و تأسیسات و تجهیزات و نیازمندی های عمومی روستایی را بر حسب مورد در قالب مصوبات طرح های ساماندهی فضا و سکونتگاه های روستایی یا طرح های جامع ناحیه ای تعیین می نماید. اهداف طرح هادی روستایی به قرار زیر است:


- ✓ ایجاد زمینه توسعه و عمران روستاها با توجه به شرایط فرهنگی ، اقتصادی و اجتماعی .
- ✓ تأمین عادلانه امکانات از طریق ایجاد تسهیلات اجتماعی ، تولیدی و رفاهی .
- ✓ ایجاد تسهیلات لازم جهت بهبود مسکن روستائیان و خدمات بهداشتی و عمومی .
- ✓ ایجاد شبکه ارتباطی منظم ، و ساماندهی منطقی نظام توزیع خدمات در سطح روستاهای دهستان .
- ✓ ایجاد زمینه بهبود وضعیت اقتصادی روستاها از طریق تسهیلات تولیدی ، اشتغال ، و ارتقاء درآمد روستائیان .
- ✓ هدایت وضعیت فیزیکی (کالبدی) روستا.

بطور کلی و براساس اهداف فوق الذکر ، طرح هادی روستایی در راستای **فراهم سازی توسعه و عمران روستاها** می بایستی از **رویکرد های متفاوت و جامعی** برخوردار باشد.

توسعه روستایی

توسعه روستایی به معنای کوشش و کنشی آگاهانه و نهادی و مبتنی بر برنامه‌ریزی برای بهبود وضعیت اقشار مختلف روستایی اعم از زارعان، غیر زارعان، فقرا، غیر فقرا و تواناسازی بخش روستایی در تسریع روند پیشرفت است که از طریق اعمالی چون توسعه بخش کشاورزی، صنایع دستی، ایجاد تسهیلات و خدمات اجتماعی، گسترش تکنولوژی مناسب در روستاها و انجام فعالیت‌های آموزشی و ترویجی متناسب با ویژگی‌های جامعه موردنظر محقق می‌شود.

توسعه روستایی فرایندی است که از تامین نیازهای اولیه جامعه روستایی شروع شده و به ایجاد اعتمادبه‌نفس در جمعیت روستایی ختم می‌شود. توسعه روستایی فرایند افزایش انتخاب مردم، گسترش مشارکت مردمی، تواناسازی مردم برای تصمیم‌گیری در شکل‌دهی به فضای خویش، افزایش رفاه و خوشبختی، گسترش فرصت‌ها و ظرفیت‌های بالقوه، تواناسازی همه مردم بویژه زنان، فقرا، کشاورزان خرده‌پا و ... برای سازماندهی فضای خویش و تواناسازی برای انجام کارگروهی است.



برای هرگونه برنامه‌ریزی ابتدا باید نیازهای واقعی گروه هدف را شناخت و بر اساس آن برنامه‌ها را تهیه کرد و بهترین راه شناخت نیازهای افراد مراجعه به خود افراد و پرسش از آنهاست. بنابراین در روستاهای پرجمعیت با تسهیلات عمرانی بیشتر و سطح توقع بالاتر، تعداد نیازها و میزان احساس نیاز افراد بیشتر و در روستاهای عقب افتاده‌تر و محتاج‌تر، سطح توقعات پایین‌تر و تعداد نیازها به طور ذهنی کمتر است. از طرفی با توجه به تحقیقات پیشین باید به روستاهای محروم و کمتر توسعه یافته توجه کرد و آنها را در اولویت قرار داد. ویژگی یک برنامه توسعه خوب این است که در خدمت تامین نیازهای واقعی مردم باشد بنابراین نیازسنجی و مشکل‌یابی دقیق از پیش‌نیازهای اساسی هر برنامه توسعه است.

یکی از علل موفقیت پایین و شکست برنامه‌های توسعه روستایی، عدم مطابقت این برنامه‌ها با واقعیت‌های جامعه بوده است. بنابراین مرحله اول برنامه‌ریزی توسعه روستایی و ناحیه‌ای شناخت درست از روستا و ساختارهای حاکم بر مناطق روستایی است. هم‌چنین به نظر می‌آید نقطه شروع باید نیازها، خواسته‌ها و مشکلات مردم به‌ویژه آن‌هایی باشد که خود احساس می‌کنند زیرا توسعه برای مردم و با مردم است.

کیفیت زیبایی همه الگوهای توسعه روستایی نیز پیرو سنت است که از نسلی به نسل دیگر منتقل می شود. لذا ابداع زیبایی خاصی برای هر یک از این الگوها که از هنجار و سنت جامعه دور باشد، وجود ندارد. سنت در این جوامع دارای نیروی قانون و مورد قبول همگان است و همه اعضای جامعه در چهارچوب یک توافق مشترک از آن اطاعت و رعایت می کنند. زیرا در این جوامع با رعایت سنت است که اقتدار جمعی حاصل می شود و همین امر ضامن انضباط جامعه و در خدمت آن است. اگر چنین جریانی را در جوامع روستایی مشاهده می کنیم علت آن وجود مفهومی مشخص از زندگی مشترک و همگانی است. مادامی که سنت دارای نیروی زندگی، پویانده و پاینده است، این کالبد به خوبی عمل می کند. هنگامیکه سنت از بین می رود سیمای کلی جامعه نیز دگرگون می گردد، زیرا بدون سنت دیگر نمی شود به قواعد و مقررات مورد قبول جامعه اعتماد نمود، لذا به تدریج نهادهای گوناگونی در جامعه شکل می گیرند و نهادی شدن جامعه آغاز می گردد و هر نهادی بخشی از وظایف سنت را عهده دار می شود که خود آن نهاد نیز با تغییرات جامعه متحول می گردد.

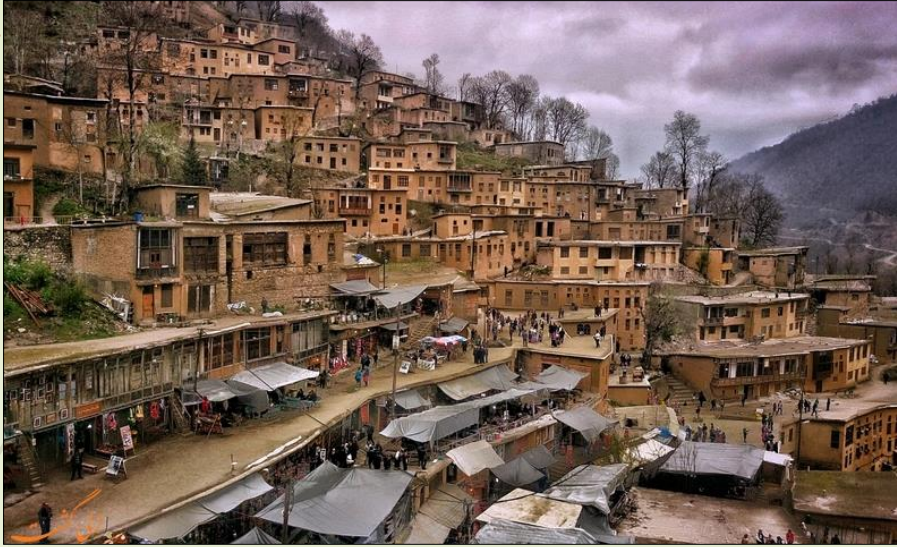
جلسه سوم

تنوع سیمای روستاها

نگاهی گذرا به سیمای روستاهای ایران گویای تنوع بسیار در میان آن هاست. که بافت این روستاها طبق دسته بندی زیر است:

- ✓ بافت به هم پیچیده و پلکانی بر دامنه شیب کوه در مناطق کوهستانی.
- ✓ بافت روستا در دل کوه و خطوط ارتباطی دشوار و پیچیده.
- ✓ بافت به هم تنیده شده و حتی گاهی در قالب قلعه های دفاعی مستحکم در مناطق مرکزی و درمیان دشت ها.
- ✓ بافت روستاها پراکنده و خانه ها منفرد و در میان کشتزارها در نواحی ساحلی دریای خزر.

همچنین نوع سقف و بام ساختمان ها و دیوارها و جداکننده های ساختمان های روستایی نواحی گوناگون ایران نیز از تنوع خاصی برخوردارند. به عنوان مثال در جایی بام خانه ها گنبدی است یا گهواره ای، ساخته شده از خشت و گل پوشیده شده از اندود کاهگل مانند نواحی مرکزی و دشتی و حاشیه های کویر و در مناطق دیگر سقف ها شیبدار، تخته پوش و در مناطقی دیگر سقف ها تیرپوش و پوشیده از کاهگل است.



معرفی و شناخت تعدادی از روستاهای کشور

▪ روستای میمند، روستایی صخره‌ای

موقعیت جغرافیایی روستای میمند

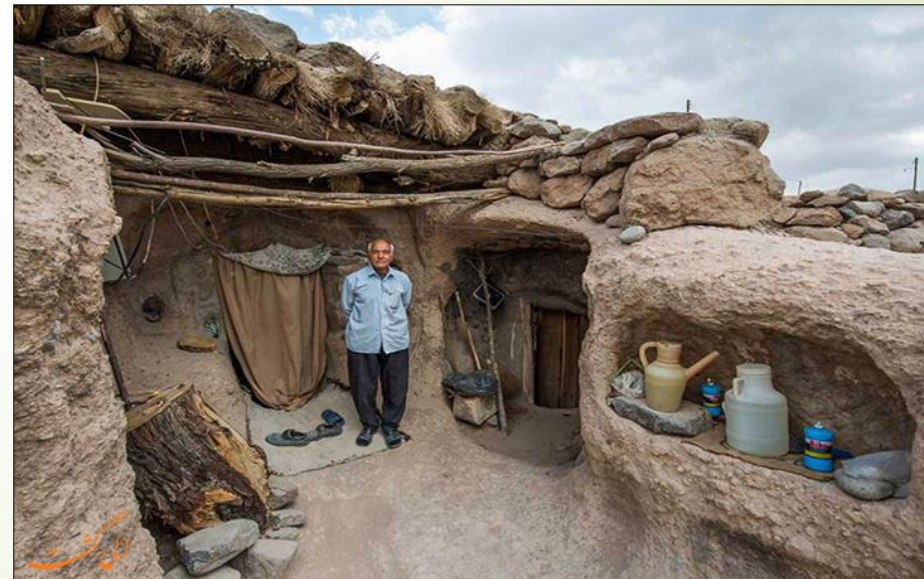
روستای میمند در ۳۸ کیلومتری شهرستان شهربابک در استان کرمان واقع شده است. در انتهای دره‌ای در جنوب کوه‌های مرکزی ایران منطقه تاریخی «میمند شهربابک» واقع شده است که شیوه زندگی مردمانش از سال‌های دور تا به امروز به شکل سنتی همچنان در جریان است. کوچ نشینانی که روزگارشان را از راه کشاورزی و دامداری می‌گذرانند و میان اقامتگاه‌های تابستانی و زمستانی خود در فصول مختلف سال در حرکت هستند. در طول فصل سرما در قسمت‌های انتهایی دره و در خانه‌های صخره‌ای که در دل کوه ساخته شده‌اند اقامت دارند.



میمند روستایی صخره‌ای و کنده شده با دست است. این منطقه قطعا یکی از اولین سکونت‌گاه‌های بشری در ایران به شمار می‌رود و یادگار زمان‌هایی است که انسان‌ها کوه را مقدس می‌دانستند. مجموعه میمند پر از سازه‌های تاریخی در دل کوه است و در تیرماه سال ۱۳۹۴ در فهرست میراث جهانی یونسکو نیز به ثبت رسیده است تا به عنوان یک روستای ایرانی، شهرت جهانی نیز داشته باشد.

ساختار معماری روستای میمند

این روستای باستانی از معدود موارد معماری صخره‌ای (که در فصل ۷ جزوه به تفصیل راجع به آن صحبت می‌کنیم) بوده که به شکلی گسترده در تمامی ساختار روستا استفاده شده‌است. نمونه‌های معماری صخره‌ای هرچند که در دیگر کشورها نیز به‌طور معدودی به چشم می‌خورد، اما هیچ‌کدام جاذبه‌های فرهنگی، تاریخی و گردشگری میمند را ندارند. به عنوان نمونه مهم‌ترین شاخصه این روستا در مقایسه با مواردی چون دهکده «کاپادوکیه ترکیه» مسکونی بودن واحدهای صخره‌ای میمند است که این خصوصیت در سایت‌های مشابه میمند کم‌تر به چشم می‌خورد؛ به عبارت دیگر زندگی هنوز معنای خود را در میمند از دست نداده است.



➤ روستای کندوان، روستای صخره‌ای

موقعیت جغرافیایی روستای کندوان

کندوان یکی از روستاهای استان آذربایجان شرقی در شهرستان اسکو است که پیشینه تاریخی آن به قرن هفتم هجری می‌رسد. این روستای تاریخی و باستانی دارای جاذبه‌های گردشگری فراوانی در ۱۸ کیلومتری شهر اسکو است. این روستای تاریخی و باستانی دارای جاذبه‌های گردشگری فراوانی است که به دلیل شکل خانه‌های آن که به مانند کندوی عسل در دل کوه کنده شده‌اند می‌باشد.





■ ساختار معماری روستای کندوان

معماری بومی روستای کندوان معماری صخره‌ای است، این روستا به سبب ویژگی معماری صخره‌ای و بافت مخصوص آن در فهرست آثار ملی کشور به ثبت رسیده‌است. کندوان یکی از سه روستای صخره‌ای جهان است که این موجب جذابیت بی‌نظیر آن شده‌است. معماری روستای کندوان و جاری بودن زندگی مردم در قالب بافت قدیمی آن یک استثناء در دنیا به حساب می‌آید.

در حقیقت آنچه به کندوان هویت باستانی و تاریخی داده‌است، وجود زندگی پویا، منازل مسکونی درون توده‌های مخروطی و هرمی شکل است. می‌توان گفت وجه تسمیه کندوان به خاطر خانه‌های کندویی شکلی است که در دل این صخره‌های مخروطی قرار گرفته‌اند. اجزای خانه‌ها شامل تنور، اتاق‌ها، صندوق خانه، آشپزخانه و... بوده و قطر دیوارها معمولاً بین ۲ تا ۳ متر است.

➤ روستای هجیج

معرفی موقعیت جغرافیایی روستای هجیج

روستای هجیج از توابع شهرستان پاوه در استان کرمانشاه است که در دره ای زیبا و جنگلی انبوه قرار گرفته است. هجیج از جمله روستاهای پلکانی است که شامل چشم اندازهای طبیعی از جمله کوه های سنگی، مناظر سرسبز، چشمه های خروشان و مسیر پرپیچ و خم است. هجیج یکی از شگفت انگیزترین روستاها است که با مجموعه ای از خیابان های نیم دایره ای و ردیفی از ساختمان هایی که همه به سمت دره عمیق و رودخانه زیبای سیروان ساخته شده اند زیبایی بی نظیری دارد.

➤ ساختار معماری روستای هجیج

این روستا یکی از روستاهای پلکانی ایران است که به علت کمبود زمین ، پشت بام هر منزلی حیاط منزل پشتی محسوب می شود. خانه های این روستا از سنگ و پلکانی است.

در ادامه مباحث درس روستا، به موارد مشابه و معرفی سایر روستاها با توجه به مطالب بیان شده، ذکر می گردد.





جلسه چہارم

ویژگی های معماری روستایی

در طرح و شکل کلی خانه ها و واحدهای ساختمانی روستاهای نواحی متفاوت ایران نیز با چنین تنوعی رو در رو هستیم، در جایی ساختار باز حاکم است و خانه ها عیان و در دید عام و در جایی دیگر ساختار بسته به کل روستا سایه انداخته و خانه ها در درون چهاردیواری حیاط ها محصور هستند و همه چیز از نظرها پنهان است. در جایی طرح کلی خانه بسیار ساده است و از دو یا سه اتاق مستطیلی تشکیل شده که به هم تکیه داده اند، در جایی دیگر فضاهای خانه به گرد یک حیاط مرکزی حلقه زده و احیانا در دو طبقه قرار گرفته اند و در جایی دیگر محوطه خانه بیشتر به قطعه ای از بیابان می ماند که احیانا با دیواری کوتاه و چینه ای محصور شده و فضاهای خانه ظاهرا بطور نامنظم و جدا از هم در بخش هایی از این محوطه سربرافراشته اند.

الف) عوامل موثر در شکل گیری کالبد روستا

یک بنا نشان دهنده کنش های متقابل عوامل متعدد و رابطه پیچیده آن هاست . اگر تنها یک عامل در به وجود آمدن شکل کلی مسکن و مجتمع های مسکونی مهم تلقی شود و برای آن نقش بنیادی و جبری قائل گردیم، راه را به خطا رفته ایم. در این راستا معماران و افرادی که به مطالعه جغرافیای انسانی اشتغال دارند عوامل متعددی را در این زمینه دخیل می دانند که شامل موارد زیر است:

۱. آب و هوا و شرایط اقلیمی: زیرا اولین دغدغه انسان پیدا کردن سرپناه است و در نتیجه، شرایط اقلیمی و آب و هوایی نقش مسلط و حتی تعیین کننده در شکل کلی مسکن، در قالب سرپناه دارد.
۲. مواد اولیه موجود در طبیعت: استفاده از مواد اولیه موجود در طبیعت باعث می شود تا از طرفی مصالح بیشترین انطباق را با محیط داشته و از طرفی به هنگام آسیب، مصالح موجود در دسترس باشد.
۳. نظام اجتماعی: عده ای نظام اجتماعی و نیاز مبرم به تامین امنیت کل جامعه در مقابل بیگانگان و نظم و آرامش در امور اجتماعی را مد نظر قرار می دهد.
۴. اقتصاد و صرفه جویی: عده ای معتقدند که در اقتصاد فقر، نهایت تلاش انسان برای بهره برداری دقیق و صحیح و صرفه جویانه از منابع تحت اختیار برای برآوری نیازهای بنیادین خودش است و لذا جایی برای گسترش و تجمل در مسکن باقی نمی ماند. لذا مسکن در این شرایط ساده ترین و ابتدایی ترین صورت خود را دارد. با افزایش تولید مازاد بر نیاز بخشی از سرمایه به صورت ثروت در می آید و در خدمت رفاه قرار می گیرد و اثرات آن به صورت قطعی و تعیین کننده، روی شکل کلی مسکن، که یکی از ملموس ترین و بارزترین نمادهای فرهنگی انسان است، ظاهر می گردد.

۵. منظر عمومی و چشم انداز: در جوامع روستایی و بومی اهمیت این موارد از طریق وابستگی افراد این جامعه به زمین محقق شده است، حتی بعضی ها این وابستگی را عجیب می دانند. وابستگی خاصی که آینده نگری های دقیقی را موجب شده و در پرتو این آینده نگری ها، زمین مسکونی از زمین زراعی و تولیدی متمایز گشته و خانه ها در روی زمین مخصوصی استقرار یافته اند که ناظر بر تمام چشم انداز طبیعت باشد. حاصل این آینده نگری ها، ثبات چشم انداز و سیمای عمومی روستا است.

۶. مذهب: عده ای معتقدند که شکل کلی سکونتگاه رابطه مستقیمی با این عامل دارد. از نظر این افراد ، خانه تنها یک سرپناه نیست بلکه نهادهای نمادین فراوانی در خانه وجود دارد و خانه نه تنها به منظور انجام مجموعه ای از اعمال حیات مادی در نظر گرفته شده است، بلکه چون در آن مناسک دینی و آیینی فراوانی انجام می شود.

بنابراین کالبد روستا تحت تاثیر عوامل گوناگون جغرافیایی، اقتصادی و فرهنگی است. بدیهی است که دیاگرام زیر یک امر قراردادی محسوب می شود.



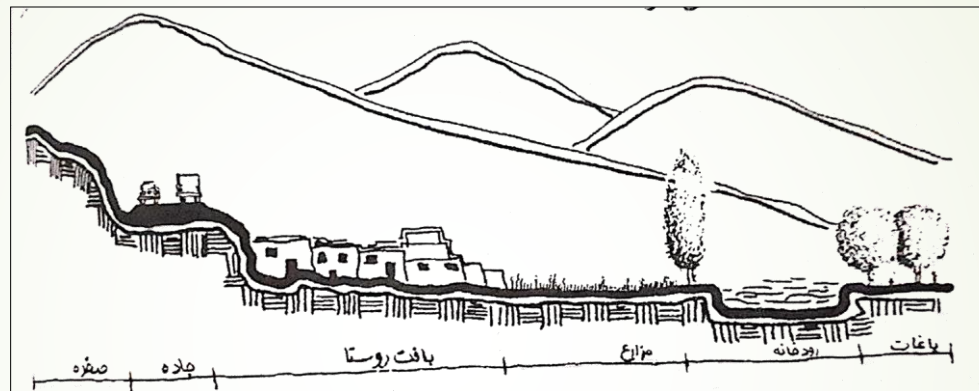
دیاگرام ارتباط متقابل عوامل موثر در معماری کالبد روستا

همین دیاگرام نشان می دهد که هیچ کدام از این عوامل بطور مستقل عمل نکرده و در رابطه تاثیر متقابل نسبت به یکدیگر قرار دارند. روستا در واقع یک پدیده واحد است و نمی توان عوامل و اجزاء فرهنگی، اقتصادی، اجتماعی، زیست بومی و ... آن را از یکدیگر جدا کرد. روستا پدیده ای واحد است زیرا که شامل عده ای از مردم است که شغل و فعالیت تولیدی ویژه ای دارند، در محیط معین و مشخصی زندگی می کنند، با یکدیگر روابط و مناسبات ویژه ای دارند، دارای باورها، اعتقادات و ارزش های ویژه ای هستند و در بستر جغرافیایی خاصی زندگی می کنند.

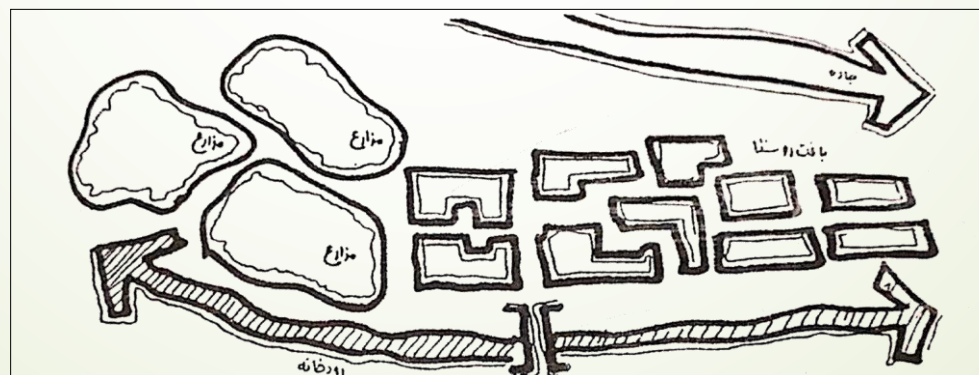
ب) مقیاس های مورد اشاره

تاثیر عوامل گوناگون در سازمان فضایی و کالبد روستا در سطوح مختلف از مقیاس کلان تا خرد

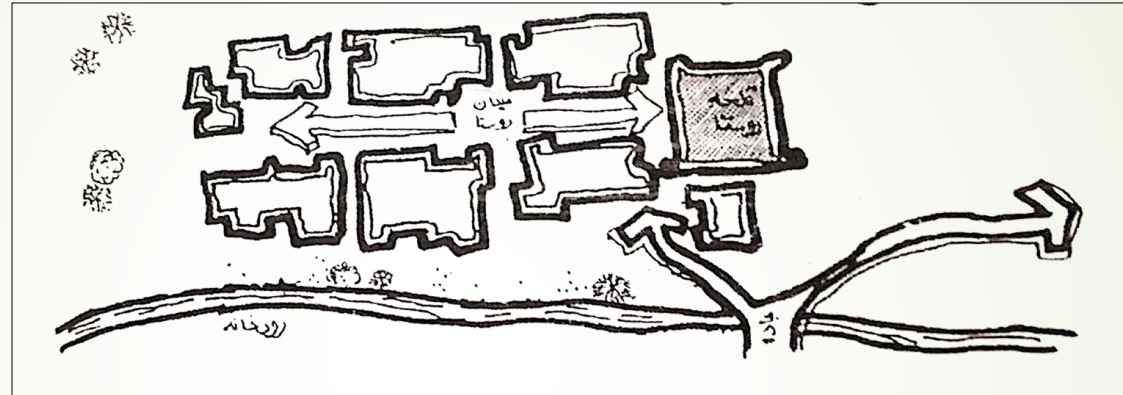
مقیاس اول: استقرار و مکانیابی روستا



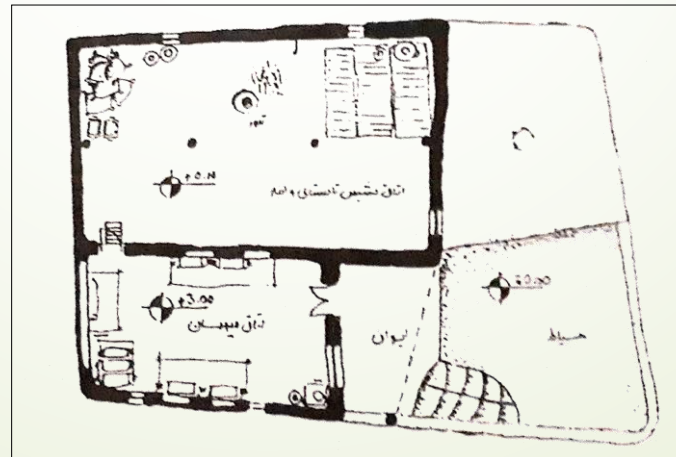
مقیاس دوم: بررسی چگونگی سازمان فضایی روستا، نحوه قرارگیری بافت پُر، مزارع و باغات، راه و جاده، پُل و ... امکان پذیر است.



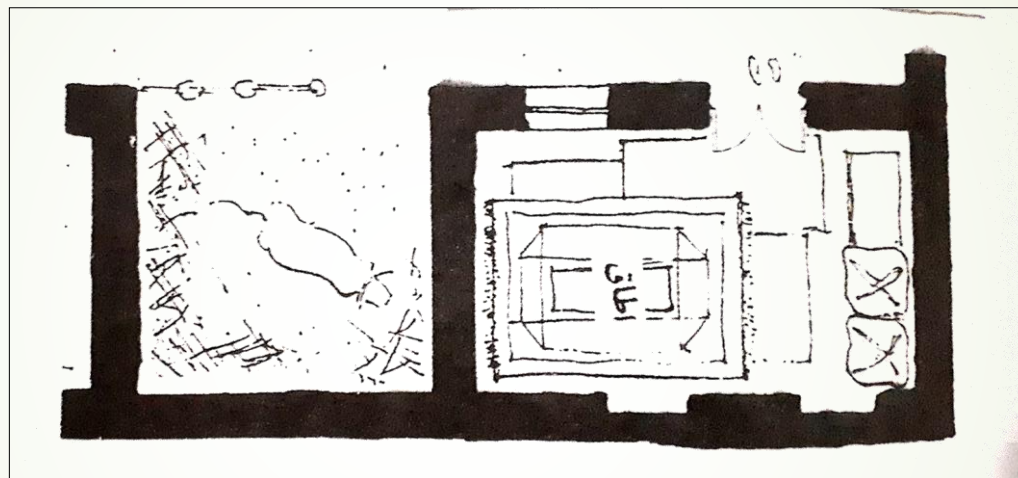
مقیاس سوم: بافت پُر روستا است. در رابطه با معابر، تراکم، اندازه قطعات زمین، چگونگی تفکیک ها، همسایگی ها، محل قرار گیری فضاهای جمعی و... است.



مقیاس چهارم: واحدهای ساختمانی و عواملی مانند: شکل و طرح خانه، تعداد و نوع فضاها، نحوه ترکیب فضاها با یکدیگر و ...



مقیاس پنجم: مقیاس جزء فضاها است. به عنوان مثال یک اتاق یا یک ایوان چه رابطه ای با عوامل محیطی و انسانی دارند.



مقیاس ششم: اجزا خردتر ماند درها و پنجره ها و یا جزئیات اجرایی است.

ج) جغرافیای محل:

در مبحث جغرافیا باید به دو موضوع جغرافیای مصنوعی و جغرافیای طبیعی اشاره کرد.

جغرافیای مصنوعی موقعیت روستا نسبت به شهر، جاده، راه، مراکز تولیدی، مجاورت روستا با شهر و جغرافیای طبیعی عوامل متعددی از جمله آب، باد، باران، روزهای یخبندان، پوشش گیاهی و ... را شامل می شود.

آب

پیدایش و بقای گروه های انسانی بدون وجود مستمر آب در محیط طبیعی غیر قابل تصور است. از این لحاظ، آب از عناصر اولیه و همگانی است و نقش زیستی آن، کسب و مصرف آن را برای هر جامعه زیستی اجتناب ناپذیر کرده است. آب در روستا بطور کلی سه مصرف عمده آشامیدنی، مصارف بهداشتی و کشاورزی و دامداری و سایر موارد تولیدی دارد.

انواع منابع آب و تاثیر آن بر کالبد روستا

مهمترین آن ها عبارتند از: رودخانه، قنات، چشمه، آب باران و ... است. در این جزوه به بررسی رودخانه، قنات و آب لوله کشی پرداخته می شود زیرا هر یک به نوعی بر روی سیمای کالبدی روستا تاثیر گذار است.

۱. رودخانه

در دسته بندی رودخانه ها حداقل سه نوع رودخانه را می توانیم از یکدیگر تفکیک کنیم:

✓ رودخانه هایی که دائمی بوده و قسمت اعظمی از بستر آن ها در نواحی نسبتا هموار امتداد می یابد و بطور آرام جریان دارد. مانند کرخه و کارون.

✓ رودخانه هایی که در بستر کوهستانی و شیبدار و صخره ای حرکت می کنند.

✓ رودخانه هایی که سطح آب آن ها به تبعیت از جرز و مد دریا بالا و پایین می شوند. ماند رودخانه اروند رود.

رودخانه های نوع اول و تاثیر آن ها بر کالبد روستا

احتمال خطی شدن بافت روستا به علت اهمیت دسترسی ساده و آسان به آب به عنوان یک ارزش.

شکل گیری معابر عمود بر جریان رودخانه و امکان نفوذ نسیم خنک برخاسته از بستر رودخانه به درون بافت روستا به علت گرایش به سهولت در امر دسترسی به آب.

قرار گیری بستر رودخانه در بستر سست و امکان تغییر مسیر به مرور زمان.

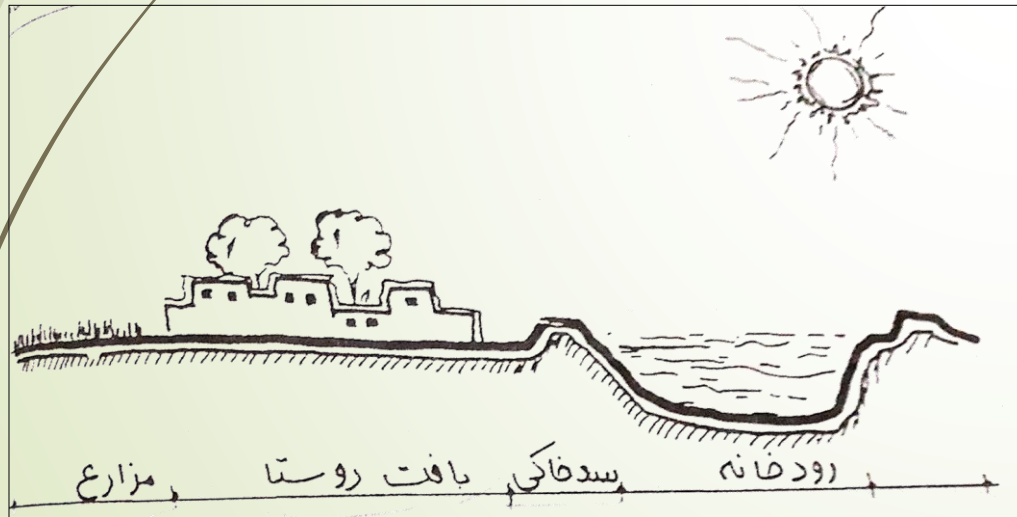
خطر طغیان رودخانه ها در فصول خاصی از جمله بهار. به همین علت برای دسترسی ساده به آب از ترس طغیان به ناچار در فاصله دورتر مستقر می شوند و یک سد خاکی به عنوان حفاظ برای خانه های روستایی فراهم می شود.

به لحاظ سلسله مراتب استقرار خانه ها بعد از سد خاکی

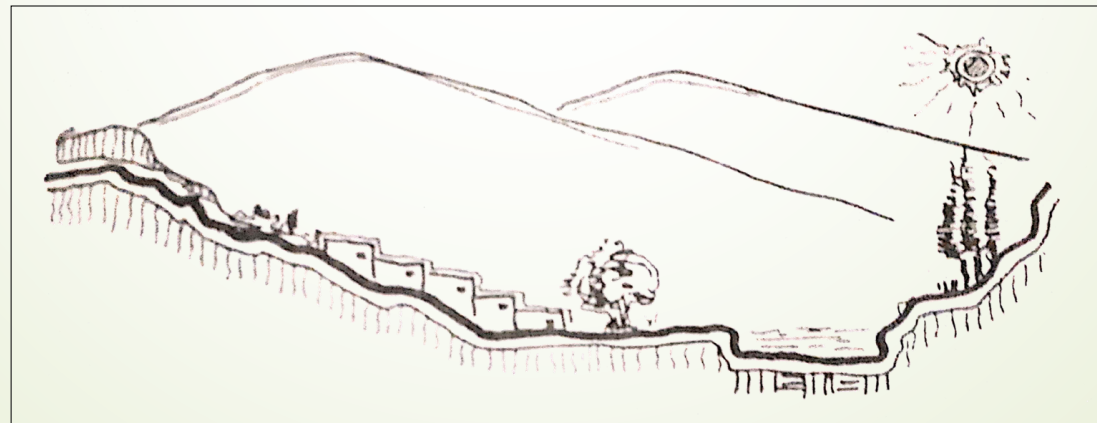
مستقر میشوند و پس از آن مزارع در پشت خانه ها قرار می گیرند.

ایجاد سد خاکی دور تا دور روستا و یا استقرار روستا بر نقاط

مرتفع تر دست از جمله تمهیداتی است که برای گریز از این مشکل بکار رفته است.



- رودخانه های نوع دوم و تاثیر آن ها بر کالبد روستا
- ✓ شکل گیری بافت پر روستا، به صورت لکه ای و غیر خطی است.
- ✓ بستر رودخانه نسبتا مقاوم و شیبدار است.
- ✓ امکان هدایت آب از نقطه مرتفع تر به داخل بافت روستا برای مصارف خانگی.
- ✓ تامین آب آشامیدنی از چشمه های اطراف.
- ✓ اختصاص زمین های حاشیه رودخانه به نهالستان و رودخانه به علت پرهیز از خسارات ناشی از سیل و دوام در برابر سیل.
- ✓ به لحاظ استقرار، خانه ها به نقاط بالاتر و بر روی اراضی ناهموار قرار می گیرند و اراضی صخره ای و شیبدار و غیرقابل کشت مناسبترین مکان برای احداث ابنیه روستایی هستند.



رودخانه های نوع سوم و تاثیر آن ها بر کالبد روستا

✓ تحت تاثیر جرز و مد دریا است و سطح آب با جرز و مد دریا بالا و پایین می رود.

✓ امکان سوار شدن آب به شبکه نسبتا منظم و هندسی نهادهای فرعی و نفوذ به نخلستان های احداث شده در فاصله نهادهای.

✓ به لحاظ استقرار، خانه ها در کنار جاده ها احداث می شوند و هرخانه ای عملا مشرف به نخلستان خود است.

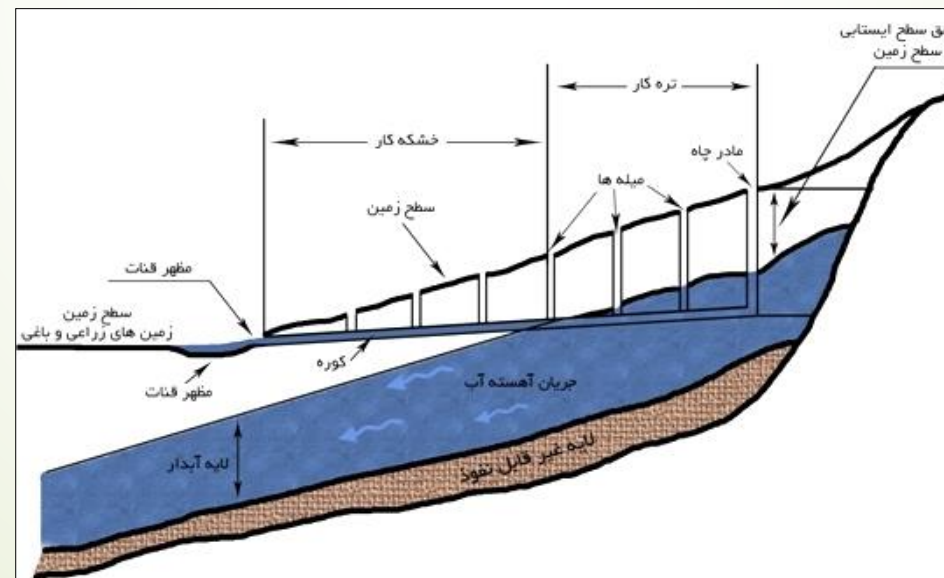
✓ بافت روستا مجموعه ای از قطعات نخلستان است که با شبکه هندسی نهادهای اصلی و فرعی تفکیک شده اند و خانه های صورت کاملا پراکنده و احیانا در کنار معبر اصلی قرار گرفته اند.

قنات

تغییر منبع آب روستا از رودخانه به قنات می تواند تاثیر چشمگیری در سیمای کالبدی روستا آن بوجود آورد.

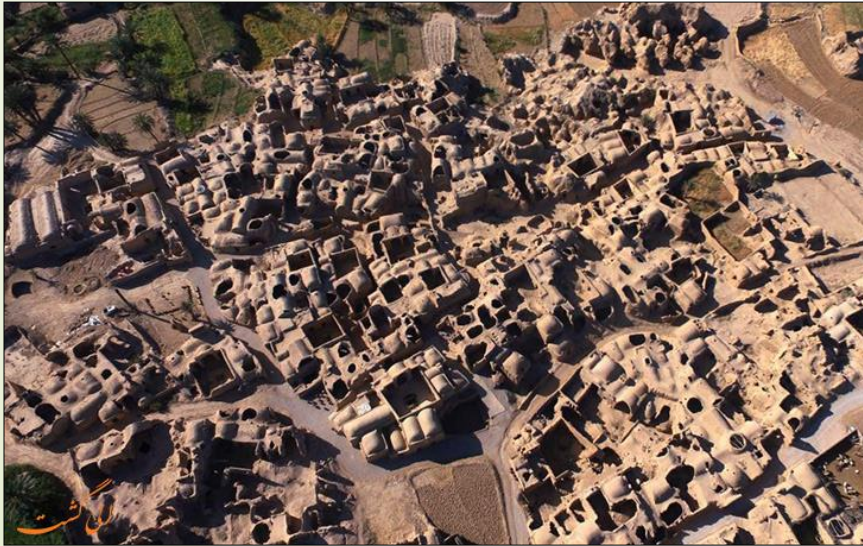
غالباً وقتی در بیابان های مرکزی ایران حرکت می کنیم به دهانه های چاه هایی برمی خوریم که در یک مسیر خطی پشت سر هم برآمده اند. این برجستگی ها در واقع همان خاک هایی هستند که آن ها را به هنگام حفر چاه برای احداث قنات بیرون کشیده و در اطراف دهانه چاه ریخته اند و در عین حال مانع نفوذ سیل یا آب باران و احياناً افتادن افراد و جانوران به درون چاه می شود.

اگر چه قنات ها معمولاً در مناطق بیابانی احداث می شوند ولی گاهی دیده می شود که در روستاهای کوهپایه نیز از این دانش فنی برای انتقال و دسترسی به آب استفاده شده است.



قنات و تاثیر آن ها بر کالبد روستا

- ✓ بافت روستا، به دلیل نقطه ای بودن آب چشمه یا قنات، نقطه ای و کاملا فشرده می شود.
- ✓ مهم ترین نکته، محدودیت آب چشمه ها و قنات ها بوده و ممکن است همین مقدار آب هم کاهش یابد.
- ✓ اگر جمعیت روستا از نظر بهره برداری به آب به حد اشباع برسد، به تبع آن تعداد خانه ها نیز به آستانه حد خود خواهد رسید و امکان توسعه بیشتر از آن ها سلب خواهد شد تا جایی که از نظر توسعه فیزیکی نیز با محدودیت فشرده و غیر قابل گسترش روبرو خواهد شد.
- ✓ در ارتباط با توپوگرافی ناحیه، مظهر قنات غالبا در قسمت علیای روستا و به احتمال بسیار در وسط میدان ده و با در خارج از روستا و کاملا دور از دسترس عام. بافت این قبیل روستاها عمدتا به صورت لکه ای شکل می گیرد.
- ✓ حرکت آب از نقطه مظهر قنات به طرف درون روستا و در داخل شبکه بافت آن، تابع شکل و شیب زمین است.



✓ معابر این قبیل روستاها، به علت دسترسی به نهرهای هدایت کننده آب قنات و چشمه با توجه به مسیر حرکت آب شکل می گیرند. وجود معابر نامنظم و غیرهندسی در بسیاری از روستاها می تواند ناشی از پیروی حرکت نهر آب باشد.

✓ با توجه به پاکیزگی آب در مظهر قنات و آلوده شدن تدریجی آن، نزدیکی به مظهر قنات نوعی ارزش محسوب می شود و خانه هایی که از این منطقه دورتر باشند از این امتیاز محروم خواهند بود. بدین ترتیب بافت روستا می تواند به تبع مظهر قنات و نهرهای آن دارای نوعی سلسله مراتب باشد.

➤ آب لوله کشی و تاثیر آن ها بر کالبد روستا

✓ امروزه آب آشامیدنی بسیاری از روستاها را آبی تامین می کند که از چاه ها به منبع های فلزی و بتنی ساخته شده منتقل می گردد و از طریق لوله کشی به منازل یا نقاط بخصوصی از روستا می رسد.

✓ در کنار چشمه های واقع در کوهپایه ها منبع هایی با مصالح ساختمانی می سازند و آب چشمه و یا چاه را با پمپاژ به درون آن می ریزند و از طریق لوله کشی به مصرف کننده می رسانند. رواج لوله کشی می تواند انعطاف پذیری بیشتری به شکل بافت روستا بدهد چرا که الزام و ضرورت چندانی بر پیروی از یک مسیر با حرکت و جهت خاص در روستا وجود ندارد.

جلسہ پنجم

۲. زمین

ویژگی های زمین در سیمای کالبدی روستا تاثیرات زیادی دارد. در زمره این ویژگی ها شکل پستی و بلندی، جنس زمین، موقعیت زمین نسبت به عوامل طبیعی مثل کوه، رودخانه و ... ظاهرا تاثیرات بارزتری دارند.

به هنگام تعیین مکان مناسب برای استقرار یک روستا و اجزاء تشکیل دهنده آن، توجه کاملی به شرایط توپوگرافیک مکان می شود. در مناطق کوهستانی که زمین هموار بسیار محدود است، به منظور بهره برداری هر چه بیشتر از زمین های قابل کشت، خانه ها را بر روی دامنه های می سازند که دارای شیب تندی هستند و آمادگی لازم و کافی برای بهره برداری زراعی ندارند و در مقابل اراضی که دارای شیب ملایمتری هستند تسطیح نموده و یا بصورت پلکانی در می آورند و برای کشت و زرع آماده می شوند.

جنس زمین در سیمای کالبدی روستا موثر است. روستایی بر خلاف شهری، به معیشت و تولید بیشتر می‌اندیشد تا به رفاه و فراغت و تجمل. در مناطق کوهستانی، به منظور پرهیز از صرف مصالح و انرژی، یکی از اقدامات متداول انتخاب زمین‌های صخره‌ای و یا سخت برای خانه‌سازی است، در حالیکه اراضی سست را که برای کشاورزی و درخت مناسب هستند، برای چنین فعالیت‌هایی در نظر می‌گیرد.

در استقرار روستا به دو نکته مهم دیگر نیز توجه می‌شود:

✓ اگر روستایی در دامنه کوه استقرار یابد ممکن است گاهی در معرض خطر سقوط بهمن‌ها باشد. مردم محلی با شناخت این دامنه‌ها، از خانه‌سازی در مسیر بهمن‌ها پرهیز می‌کنند.

✓ مواردی است که تعدادی روستا در شرایط خاصی و به دلایل ویژه‌ای در چنین دامنه‌هایی ساخته شده و توسعه یافته است. در این صورت تمهیداتی از جمله: علوفه‌های دامنه‌های برفگیر را می‌چرانند و یا درو می‌کنند تا بستر گرم و لغزنده‌ای از علوفه در زیر توده‌های برف بوجود نیاید و موجب حرکت لغزنده توده‌های برف و سقوط بهمن نگردد و ...

۳. سرما و گرما

با توجه به خودکفایی روستاییان و انگیزه قوی ادامه حیات راههای مناسب برای مبارزه با طبیعت و مهار کردن آن را به ذهن خلاق روستا نشینان آورده و تمهیداتی برای مبارزه با گرما و سرما اندیشیده اند.

در یک طبقه بندی کلی، اقلیم ایران و ساختار معماری اقلیمی در این مناطق مطابق جدول زیر است:

نوع اقلیم	نوع مصالح	نوع پلان	بام	جهت قرارگیری	نحوه ارتباط با زمین	سطح و تعداد پنجره	میزان استفاده از تهویه	بافت مجموعه	رنگ خارجی
گرم و خشک	ظرفیت حرارتی زیاد	فشرده	گنبدی	جنوب تا جنوب شرقی	روی زمین	کم	کم	متراکم	روشن
سرد و کوهستانی	ظرفیت و مقاومت حرارتی زیاد	فشرده	سطح	جنوب شرقی تا جنوب غربی	روی زمین	کم	کم	متراکم	تیره
معتدل و مرطوب	ظرفیت حرارتی کم	گسترده	شیبدار	شرق تا غرب	روی پایه های چوبی یا کرسی چینی	زیاد	زیاد	پراکنده	آزاد
گرم و مرطوب	ظرفیت حرارتی کم	گسترده	مسطح	جنوب تا جنوب شرقی	روی زمین	متوسط	کم تا زیاد	پراکنده	روشن

مقابله با گرما

در روستاهای مناطق گرم و خشک که بخش وسیعی از ایران را در بر گرفته است، روش ها و ملاحظات مختلفی برای جلوگیری از تابش سوزان آفتاب پیش بینی شده است که از آن جمله می توان به موارد زیر اشاره کرد:

✓ انتخاب جهت مناسب جغرافیایی

✓ سطوح بازشو

✓ ایجاد ایوان

✓ ایجاد سقف دوپوش

✓ انتخاب مصالح مناسب

✓ ابعاد مناسب سازه

✓ ایجاد سایه

✓ تراکم بافت

✓ ایجاد زیرزمین ها

✓ رنگ مناسب

✓ استفاده از آب

نحوه چگونگی تاثیر عوامل فوق بر معماری بومی روستا بر عهده دانشجویان است.

✓ در مقایسه با مناطق گرم و خشک ، معماری در مناطق گرم و مرطوب تا حدود زیادی سیما متفاوتی پیدا می کند. منتها بسیاری از این روش ها مانند رنگ، جنس مصالح، ضخامت دیوارها و ... در مناطق گرم و مرطوب کماکان مفید و موثر است. چهره بافت و کلا طرح معماری بنا، یه دلیل وجود رطوبت و راه حل اصلی مقابله با آن، که ایجاد کوران هوا در ساختمان است، تغییرات چشمگیری پیدا می کند. در چنین مناطقی گاهی پنجره ها تا نزدیک کف اتاق پایین می آیند.

✓ در مناطق گرم و مرطوب بناهای کوشک مانند و ترجیحا دو طبقه مورد توجه می باشد. اطراف این بناها معمولا باز است و با ساختار بعدی دارای چنان فاصله ای است که مانع جریان طبیعی هوا نشود.

✓ در نواحی معتدل، که تغییر درجه حرارت در طی شبانه روز کم است، غالبا سطوح بازشو زیاد است و اگر منطقه معتدل و مرطوب باشد، همانند شمال ایران، طرح خانه ها غالبا بصورت یک لایه و خطی می شود و به این ترتیب امکان کوران هوا را از سطوح وسیع بازشو فراهم می نماید.

مقابله با سرما

در روستاهای مناطق سرد، روش ها و ملاحظات مختلفی برای جلوگیری از سرمای زیاد پیش بینی شده است که از آن جمله می توان به موارد زیر اشاره کرد:

- ✓ تراکم بافت
- ✓ ضخامت دیوارها و سقف ها
- ✓ انتخاب مصالح مناسب
- ✓ انتخاب جهت جغرافیایی مناسب
- ✓ نوع سقف
- ✓ اقدامات در جهت حفظ حرارت در داخل خانه
- ✓ نحوه چیدمان فضاها در پلان های داخلی

نحوه چگونگی تاثیر عوامل فوق بر معماری بومی روستا بر عهده دانشجویان است.

۴. باد

باد نیز یکی از عوامل طبیعی است که تاثیر آن بر زندگی انسان، از جمله سکونتگاه او، در چهارچوب عوامل جغرافیایی مورد بررسی قرار می گیرد. مطالعات انجام شده نشان می دهد که گاه در فاصله بسیار کم وضع بادهای محلی کاملاً فرق می کند. مثلاً بالای یک تپه و پایین آن از نظر باد می تواند دارای شرایط کاملاً متفاوتی باشد. در یک طبقه بندی کلی می توان بادها را به دو گروه مفید و مضر تقسیم بندی کرد.

باد مضر

راه حل های گوناگون برای مقابله با این نوع باد که حتی در بعضی از موارد در کویر موجب می شود تا روستاها در زیر تپه های شنی مدفون شوند به قرار زیر است:

- ✓ کشت درخت ها و درختچه ها و گیاهان بوته ای
- ✓ ایجاد موانع (دیوارهای کوتاه حصیری) بر سر راه حرکت شن های روان
- ✓ درختکاری و یا دیوارکشی در جهت عمود بر حرکت باد در مجاورت روستاها
- ✓ احداث روستاهای قلعه ای و قرارگیری خانه ها در درون چهار دیواری بلند
- ✓ استقرار روستاها در پناه یک تپه، صخره و یا در درون یک دره.
- ✓ ایجاد بافت فشرده در معماری کالبد روستا و قرارگیری معابر در جهت عمود بر جهت باد.
- ✓ پرهیز از تعبیه بازشو در جهت وزش باد و با به حداقل رساندن سطح این بارشوها
- ✓ سرپوشیده کردن قسمت هایی از معابر روستا
- ✓ سبز کردن زمین های اطراف روستا.
- ✓ نحوه چگونگی تاثیر عوامل فوق بر معماری بومی روستا بر عهده دانشجویان است.

باد مفید

روستاییان برای استقبال از بادهای مفید و بهره برداری از آن ها تمهیداتی اندیشیده و راه حل هایی پیدا کرده اند که نمونه های زیر از آن جمله اند:

- ✓ ایجاد کوران طبیعی هوا و تعدیل درجه حرارت فضای داخل از طریق ایجاد پنجره های روبروی هم.
- ✓ ایجاد اتاق های خشتی که فاقد پنجره بوده و قرار دادن روزنه های کوچک به اندازه تقریبی ۱۰ تا ۱۵ سانتیمتر و به تعداد زیاد در ضخامت یک دیوار مقابل باد.
- ✓ ایجاد معابر وسیع در جهت باد.
- ✓ تعبیه بارشو در جهت باد.
- ✓ خواب بر بام.
- ✓ ایجاد بادگیر.

نحوه چگونگی تاثیر عوامل فوق بر معماری بومی روستا بر عهده دانشجویان است.



بطور خلاصه از این مبحث نتیجه می گیریم که:

روستانشین ها با فهم عمیق و دقیق عناصر موجود در طبیعت و تغییرات شرایط آن، تمامی سعی خود را برای بهره برداری از امکانات طبیعی و انرژی های بالقوه موجود در محیط را بکار بسته و همچنین از روش های هوشمندانه ای که به کمک آن ها بتوان از اتلاف انرژی جلوگیری کرد بهره می جویند.

