



دانشگاه فنی و حرفه‌ای

دانشکده فنی و حرفه‌ای دخترانه مانده گرگان

حسابداری پیشرفته 2

استاد: روح‌اله عرب

« اشغال توسعه شرکتهای »

هدف این فصل اشغال توسعه شرکتهای و سرمایه‌گذاری در شرکتها و نیز تقسیم و تنظیم کارزیرا در تلفیق به روش غیریه است.

شرکتهای از طریق افزایش سرمایه و تولید، افزایش در تولیدات جدید و یا از طریق ترکیب واحدهای تجاری

توسعه می‌یابد ترکیب واحدهای تجاری ممکن است یکی از روشهای قانونی زیر این است:

۱- جذب: نوعی ترکیب تجاری است که برای آن شرکت جذب کننده باقی می‌ماند و شرکت

جذب شده کفایت حقوق حضور از دست داده و عمل می‌شود همچنین در این ها ویدورها

آن شرکت جذب کننده اشغال می‌یابد.

۲- ادغام: نوعی ترکیب تجاری است که برای آن هر دو شرکت وارد شده به ترکیب تجاری کفایت

حضور از دست داده و عمل می‌شوند و در این ها ویدورها می‌باشد هر دو شرکت به یک شرکت جدید

التاسیس اشغال می‌یابد مثلاً الف و ب عمل می‌شوند و از تلفیق آنها ج شکل می‌شود

۳- تحویل گها:

نوعی ترکیب تجاری است که برای آن شرکتی که می‌خواهد در این حق رای شرکت دیگر

را به میزان معین تحویل کرده و این ترکیب کنترل آن را در دست می‌گیرد در این ترکیب هر

شرکت به عملیات جداگانه ملی خود ادامه می‌دهند پس کفایت‌های حقوقی آنها با هم مرتبط

است بین مرتب هیچ یک از شرکتهای وارد شونده به ترکیب تجاری مخلع نمیشوند.

شرکت خریدار که از شرکت سرمایه گذار و شرکت فروشنده را شرکت سرمایه پذیر می گویند.

نکته:

در حسابهای شترنقه اموضه حسب داری که مطلع شده اما در این درس باطلند که فصل کدام در روشهای مختلف آنجا خواهد شد.

کفیل که از سرمایه گذاری در یک شرکت است از عبارت است از خریدن سهام یک شرکت که منظور جلوگیری از وصوله مالک شرکت و یا بستن در احوال مدیریت و کنترل آن است و به ادبیات تقسیم می شوند.

الف) سرمایه گذاری کوتاه مدت در کدام عبارت از خرید سهام سایر شرکتهای از بورس اوراق بهادار و فروش آن در مواقع ضروری

- ب) سرمایه گذاری بلند مدت در کدام
- ۱- سرمایه گذاری در کمتر از ۲۰٪ سهام شرکت سرمایه پذیر
 - ۲- سرمایه گذاری در حداقل ۲۰٪ سهام و حداکثر ۵۰٪ سهام شرکت سرمایه پذیر
 - ۳- سرمایه گذاری بیش از ۵۰٪ سهام شرکت سرمایه پذیر

۱- این در این روش سرمایه گذاری هیچ گونه نفوذ قابل ملاحظه ای در سیاست های مالی و سیاست های عملیاتی شرکت سرمایه پذیر وجود ندارد زیرا این با مدیریت حسابدار سرمایه گذار

در کدام از روش قیمت عام شده استفاده کنیم.

۲. در این حالت فرض بر این است که شرکت سرمایه گذار دارای نفوذ قابل ملاحظه ای در شرکت سرمایه پذیر است اما نتواند سیاست های مالی و عملیاتی آن را کنترل نماید لذا به بیان روش ارزش ویژه (صورت مابین کدام) برای حسابداری سرمایه گذاری در سهام خود در این حالت به شرکت سرمایه پذیر شرکت وابسته گفته می شود.

۳. در این حالت شرکت سرمایه گذار نتواند نفوذ قابل ملاحظه ای در شرکت سرمایه پذیر است بلکه سیاست های مالی و عملیاتی آن را کنترل می کند لذا باید یکی از روش ارزش ویژه و یا قیمت های عام شده را برای حسابداری سرمایه گذاری در سهام انتخاب نموده و در صورت لزوم صورت های مالی تلفیقی تهیه نماید در این حالت به شرکت سرمایه گذار شرکت اصلی یا مادر و به شرکت سرمایه پذیر شرکت فرعی و به جمع آنها گروه شرکت گفته می شود.

۱۱. صورتهای مالی تلفیقی
صورتهای مالی تلفیقی گروه شرکتها به عنوان یک شرکت واحد است. صورتهای مالی تلفیقی

به روش ۱- خرید و ۲- اتحاد منافع قابل فهم است.

روش خرید، سرمایه گذاری در کدام شرکت فرعی به کهای عام شده در دعای ثبت می شود و در

Subject

Year Month Date ()

نوعان تلفیق از حقوق متاسیم کهای آشد حصرت لذارى حرر کهای و انز شخ بازار خالف دارایی ها
شركت فرعى (دارایی ها - دهری ها) سرقفلى تركبى و بالذوقتم تركبى می اسم و برر آزانامه
ارائه می شود.

روش اتحاد جافع
سرمایه لذارى کدر کهای آشد شركت فرعى بازار شخ دهرى حقوق ماصل کهای شركت فرعى
در عاشر شب می شود و در زمان تلفیق انز شخ دهرى دارایی ها و دهری های شركت اصلی
و فرعى با یکدیگر جمع شده در آزانامه تلفیق ارائه می گردد. در این فصل آزانامه به شکل ای اتحاد جافع
گنیم سرت شود.

آزانامه تلفیق بازار شخ خرید بر شیب زیر ارائه می شود:

۱- حساب سرمایه لذارى در شركت فرعى با مقابل حقوق ماصل کهای شركت فرعى در زمان
خرید حذف می شود و تفاوت آن به حساب سرقفلى بالذوقتم تركبى انتقال داده می شود.

۲- سود کهای در باقى و سود کهای برداشتى و صاف کهای جاری فی مابین حذف می شود.

۳- حقوق اقلیت برابر کس حقوق ماصل کهای شركت فرعى در تاریخ آزانامه تلفیق ارائه

۴- کسب دارایی ها و دهری های شركت فرعى پس از کما عولت ما بالذوقتم انز شخ دهرى
می شود.

۲۴

و ارزش بازار در تاریخ خرید کدام بازار بورس تهران در این مورد به هر دو شرکت اصلی و فرعی
 تلفیق جمع و پس از آن به حساب حقوق همین کدام شرکت اصلی انتقال و بر این اساس تلفیق
 صحیح می شود.

مثال: شرکت سهامی شرکت آفتاب و سهام به عنوان واحد تابع آن در ۲۹، ۱۲، ۹۱، ۹۲، ۹۳، ۹۴، ۹۵، ۹۶، ۹۷، ۹۸، ۹۹، ۱۰۰
 شرکت آفتاب هم کدام شرکت همگام، الزامات اس در این مورد دارد.

سهام	آفتاب	شرح
۱۵۰۰۰۰	۱۶۰۰۰۰	دارایی و بدهی خالص
	۵۰۰۰۰	سرمایه گذاری در سهام
	۲۰۰۰۰	حساب جاری شرکت همگام
۹۰۰۰۰	۳۰۰۰۰	موجودی کالا
۵۰۰۰۰	۱۰۰۰۰	حسابهای دریافتی
۱۰۰۰۰	۵۰۰۰۰	وجه نقد
<u>۲۱۴۰۰۰</u>	<u>۲۷۵۰۰۰</u>	جمع
۵۰۰۰۰	۱۸۰۰۰۰	سرمایه
۲۰۰۰۰	۱۰۰۰۰	انذوق محدودی
۳۰۰۰۰	۳۰۰۰۰	موجودی بانکی
۴۰۰۰۰	۲۰۰۰۰	حسابهای پرداختی
۲۰۰۰۰		حساب جاری آفتاب
۴۰۰۰۰	۲۰۰۰۰	اندا پرداختی
۱۶۰۰۰	۱۵۰۰۰	امانته برداشت بانکی
<u>۲۱۴۰۰۰</u>	<u>۲۷۵۰۰۰</u>	

حسابات کلیه مرزبان باغبانی شرکت:

کلیه حساب از بروز تا این لحظه شرکت محاسبه را بر مبنای دوره بهای خرید حقوق صاحبان سهام آن طبق
 درج شده بهای جاری بر مبنای

شرح	آیناب	حساب	بده	بستان	ترکیبی
درج شده بهای جاری	۱۶۰۰۰	۱۵۰۰۰			۲۱۰۰۰
سرمایه گذاری در سهام	۵۰۰۰			① ۵۰۰۰	
حساب جاری شرکت محاسب	۲۰۰۰			② ۲۰۰۰	
موجودی کالا	۳۰۰۰	۶۰۰۰			۹۰۰۰
حسابهای دریافتی	۱۰۰۰	۵۰۰۰			۹۰۰۰
وجه نقد	۵۰۰۰	۱۰۰۰			۴۰۰۰
جمع	۲۷۵۰۰	۲۱۴۰۰			۴۲۱۰۰
سرمایه سهام	۱۸۰۰۰	۵۰۰۰	① ۵۰۰۰		۱۸۰۰۰
اندوخته عمومی	۱۰۰۰۰	۲۰۰۰۰			۳۰۰۰۰
سود خالص سنوات	۲۰۰۰	۲۰۰۰			۴۰۰۰
حساب برداشت	۲۰۰۰	۴۰۰۰			۴۰۰۰
حساب جاری آستان		۲۰۰۰	② ۲۰۰۰		
استاد برداشت	۲۰۰۰	۴۰۰۰			۴۰۰۰
اضافه برداشت پانچ	۱۵۰۰	۱۶۰۰			۲۱۰۰
جمع	۲۷۵۰۰	۲۱۴۰۰	۷۰۰۰	۷۰۰۰	۴۲۱۰۰

بستان:

سرمایه سهام حساب ۵۰۰۰
 سرمایه گذاری در شرکت محاسب ۵۰۰۰
 حساب جاری شرکت محاسب ۲۰۰۰
 حساب جاری شرکت محاسب ۲۰۰۰

۸
۴

مثال: برای نام شرکت اصلی و فرعی به شرح زیر می باشد: شرکت اصلی: شرکت فرعی: راز
 در پاسخ کفیل بخورده است (از مانده هر راز راج)

شرح	اصلی	فرعی
دارایی های بلند مدت	۱۰۰۰	۵۰۰
سرمایه گذاری بلند مدت در سهام	۲۰۰	
حسابهای دریافتی فرعی	۱۵۰	۲۰۰
و غیر نقد	۵۰	۲۰
جمع	۱۴۰۰	۷۲۰
سرمایه سهام عادی	۶۰۰	۲۰۰
اندر وجه قانونی	۲۰۰	۱۰۰
سود و زیان انباشته	۳۰۰	۱۲۰
حسابهای پرداختی	۲۰۰	۲۰۰
اسناد پرداختی	۱۰۰	۱۰۰
	۱۴۰۰	۷۲۰

مطلوبه است که راز نام دلخواه خود شرکت :
 راز

نیت: سرمایه سهام عادی شرکت فرعی: ۲۰۰

سرمایه گذاری در شرکت فرعی: ۲۰۰

حسابهای پرداختی شرکت فرعی: ۱۵۰

حسابهای دریافتی فرعی: ۱۵۰

Subject:

Year. Month. Date. تقریبات

شرح	املی	فرعی	رد	بیس	در کتب
برای بلندمرت	۱۵۰۰	۵۰۰			۱۵۰۰
سرمایه گذاری بلندمرت در کتب	۲۰۰۰			۲۰۰	
حسابهای دریافتی فرعی	۱۵۰۰	۲۰۰		۱۵۰	۲۰۰
وجه نقد	۵۰۰	۲۰۰			۷۰۰
جمع	۱۴۰۰	۷۲۰			۱۷۷۰
سرمایه سهامی	۶۰۰	۲۰۰		۲۰۰	۴۰۰
انقضیه قانونی	۲۰۰	۱۰۰			۳۰۰
سود و زیان انباشته	۳۰۰	۱۲۰			۴۲۰
حسابهای پرداختی	۲۰۰	۲۰۰		۱۵۰	۲۵۰
استاد پرداختی	۱۰۰	۱۰۰			۲۰۰
دایره اعتبارات	۱۴۰۰	۷۲۰	۳۵۰	۳۵۰	۱۷۷۰

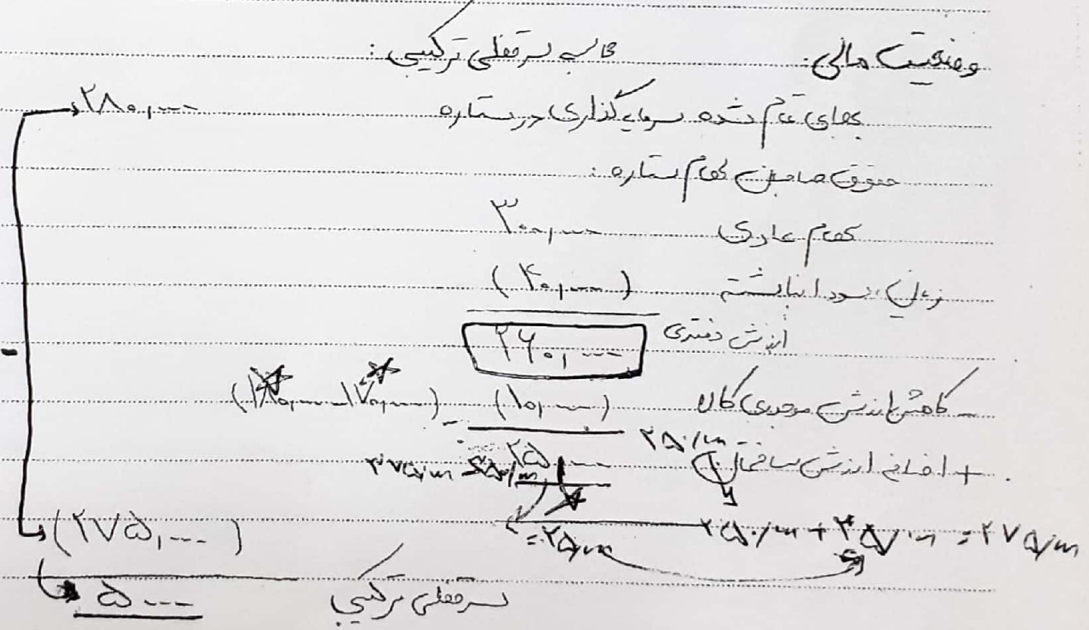
مقاله: شرکت فرعی هم عادی شرکت شماره ۹۲ در تاریخ ۹۲ به مبلغ ۲۰۰۰۰۰
 خبری عنده تراژدهای شرکت بعد از ترکیم کردیم
 ۹۲۰۰۰۰

شرح	متر	ساره
حسابهای دریافتی و نقد	۱۲۰۰۰	۴۰۰۰۰
بررسی کالا	۱۱۰۰۰	۱۸۰۰۰
زین	۷۰۰۰	۳۰۰۰
ساختان	۲۵۰۰۰	۳۵۰۰۰
سرمایه گذاری در ساره	۲۱۰۰۰	۳۰۰۰۰
جمع	۹۳۰۰۰	۴۰۰۰۰

ادامه تراژ نام P4PCO

مالیات براداشتی	۵۰۰,۰۰۰
اسناد براداشتی	۳۰۰,۰۰۰
حاکمات براداشتی	۷۵۰,۰۰۰
سهم عادی	۴۰۰,۰۰۰
صودرین اربابانه	۱۰۵۰,۰۰۰
بهر اطلاعات:	۴۰۰,۰۰۰
	۹۳۰,۰۰۰

در تاریخ خرید ارزش منقانه موجودی طلا ۱۷۰۰۰ ریال و باصنعت و تجهیزات ارزش
 منقانه ای برابر ۳۷۵۰۰ ریال داشت. ارزش منقانه سایر اوراق و بدهی ها و حقوق
 صاحبان سهام در شرکت برابر با ارزش دفتری بوده است. معلومات سهم کاربرگ تلفیق و سود



Subject: _____
 Year: _____ Month: _____ Date: _____

شرح	متر	ساره	بد	بیس	تراز تلقین
ع در ریاضتی در قسم نقد	۱۲۰۰۰	۴۰۰۰			۱۶۰۰۰
موجودی کالا	۱۱۰۰۰	۱۸۰۰۰			۲۸۰۰۰
زمین	۷۰۰۰	۳۰۰۰			۱۰۰۰۰
ساختن و تجهیزات	۲۵۰۰۰	۲۵۰۰۰	۲۵۰۰۰		۷۲۵۰۰
سرمایه گذاری در شماره	۲۸۰۰۰			۲۸۰۰۰	
سوق ملی ترکیبی			۵۰۰۰		۵۰۰۰
جمع	۹۳۰۰۰	۶۰۰۰۰			۱,۲۷۰,۰۰۰
سایر ریاضتی	۷۵۰۰۰	۹۰۰۰۰			۱۶۵۰۰۰
مالیات ریاضتی	۵۰۰۰۰				۵۰۰۰۰
استاد ریاضتی	۳۰۰۰۰	۲۵۰۰۰			۵۵۰۰۰
کسب سودی	۴۰۰۰۰	۳۰۰۰۰		۳۰۰۰۰	۴۰۰۰۰
موجودی انباشته	۱۰۵۰۰۰	(۲۰۰۰۰)		۲۰۰۰۰	۱۰۵۰۰۰
جمع	۹۳۰۰۰	۶۰۰۰۰			۱,۲۷۰,۰۰۰

ترازنامه تلقین

شرح	متر	ساره	بد	بیس	تراز تلقین
سرمایه گذاری	۳۰۰۰۰				
ساختن	۲۵۰۰۰				
سوق ملی ترکیبی	۵۰۰۰				
سرمایه گذاری در شماره	۲۸۰۰۰				
زمین	۳۰۰۰۰				
ساختن	۴۰۰۰۰				
موجودی کالا	۱۰۰۰۰				
کسب سودی	۴۰۰۰۰				
موجودی انباشته	۱۰۵۰۰۰				
جمع	۱,۲۷۰,۰۰۰				۱,۲۷۰,۰۰۰

۵۴۶۵۵

مثال: میزان اقسام های شرکت رحمان و رحیم در ۳۱، ۶، ۹۳ در دست است. سرمایه گذاری در رحیم

در تاریخ ۱۳۹۲ صورت گرفته است. (مدرک پیوسته)

مترج	رحمان	رحیم
وجه نقد	۲۰۰۰	۱۰۰۰
حسابهای دریافتی	۱۲۰۰	۱۶۰۰
موجودی کالا	۱۳۰۰	۷۰۰۰
وام پرداختی به شرکت رحیم	۳۰۰۰	
سرمایه گذاری در رحیم	۲۰۰۰	
ترازی بلند مدت خاص	۲۲۰۰	۲۷۰۰
جمع	۷۸۰۰	۵۱۰۰
کسب سهام عاری	۴۰۰۰	۲۰۰۰
کند و غیره قانونی	۱۲۰۰	۱۱۰۰
سود و ارباح ششم	۱۲۰۰	۱۰۰۰
وام دریافتی از رحمان		۳۰۰۰
حسابهای پرداختی	۱۰۰۰	۷۰۰۰
جمع	۷۸۰۰	۵۱۰۰

الملاحظات زجودات الربح:

۱- مانده حسابهای سرمایه و اندوخته قانونی شرکت رحیم از ابتدای سال مالی ۱۳۹۲ تا ۱۳۹۱ سال مالی جاری مذکور و تفریق ترازی است.

۲- مانده حساب سود و زیان شرکت رحیم از ابتدای سال مالی ۱۳۹۲ تا ۱۳۹۱ سال مالی جاری بوده که این مانده تا سال مالی جاری مذکور تفریق ترازی است.

۳- سود و زیان سال مالی منتهی به ۳۱، ۶، ۹۳ و طوریکه تفاوت ایجاد شده است. ملاحظات کلی

سازمان تامین باقی شرکت در تاریخ ۹۳/۹/۳۱

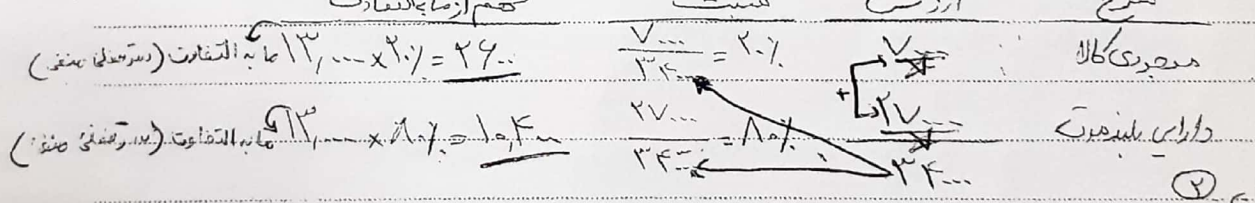
۲۰۰۰۰	کلیه عکس‌ها
۲۰۰۰۰	سرمایه کل
۱۱۰۰۰	سرمایه کل جاری
۱۱۰۰۰	سرمایه کل غیر جاری
۲۰۰۰۰	سود انباشته

حساب‌های تعادلی (سرفصلی منفی) ۱۳۰۰۰
 (۲۳۰۰۰)

نشت ۱

۲۰۰۰۰	سرمایه کل جاری
۱۱۰۰۰	سرمایه کل غیر جاری
۲۰۰۰۰	سود انباشته
۲۰۰۰۰	سرمایه کل
۱۳۰۰۰	سرفصلی منفی

سرفصلی منفی این دو را به‌همراه سایر موارد در حساب‌های تعادلی ثبت می‌کنیم



نشت ۲

۱۳۰۰۰	سرفصلی منفی
۲۴۰۰۰	موجودی کالا
۱۰۴۰۰	دلاری بلیندیت

Subject: _____
 Year: _____ Month: _____ Date: _____

X
↓

شرح	مبلغ	بدهی	بستانده	تراز
بانک (در دسترس)	۲		۲	
حسابهای دریافتی	۱۲		۱۴	
موجودی کالا	۱۳	۲۲	۱۴	۲۰
وام دریافتی بر وجه	۳			
سود نقدی دریافتی در وجه	۲	۲		
ذراتی باقیمانده	۲	۱۰		۸
سرفه		۱۳	۱۳	
جمع	۷۸		۹۹	
سودهای آتی	۴		۲	
انقضای قانونی	۱۲		۱۱	
سودهای آتی	۱۴		۲	
وام دریافتی بر وجه	۳			
حسابهای دریافتی	۷			
جمع	۷۸		۹۹	

مثال: مانده های زیر در ۱۹/۱۲/۹۴ از دفتر شرکت کوهی می آید و جدول است:

شرح	بدهی	بستانده
بانک (در دسترس)	۱۰	۴
موجودی کالا	۷	۱۲
سودهای آتی در وجه	۸	
سود نقدی دریافتی در وجه	۳	
جمع	۲۸	۱۶

PAPCO

Subject:

Year. Month. Date. ()

دارای بلند مدت خاص	۱۰۰۰۰۰	۱۸۰۰۰۰
مع	۵۶۰۰۰۰	۴۹۰۰۰۰
سرمایه کم عاری	۴۰۰۰۰۰	۲۵۰۰۰۰
انقضیه ها	۳۰۰۰۰۰	۲۰۰۰۰۰
سود انباشته	۴۰۰۰۰۰	۳۰۰۰۰۰
سود عملی بال جاری	۳۰۰۰۰۰	۴۰۰۰۰۰
سود کم استخاری	۲۰۰۰۰۰	۱۰۰۰۰۰
سودهای پرداختی	۲۰۰۰۰۰	۱۰۰۰۰۰

مع	۵۶۰۰۰۰	۴۹۰۰۰۰
----	--------	--------

سیر اطلاعات: سرمایه گذاری شرکت تکمیل در کمپانی شرکت خوشامیثرت از ۱۸۰٪ کم فکند

میانگین سرمایه گذاری در تاریخ ۹۴، ۱۲، ۲۹ ای کم فکند که در آن تاریخ مانده حساب انقضیه های

شرکت خوشامیثرت بر سرمایه عملی و مانده زین سنوات آن $\frac{۱۰۰}{۱۰۰} = ۱۰۰\%$ بوده است

مطلوبت کمپانی از سرمایه شرکت خوشامیثرت در تاریخ ۹۴، ۱۲، ۲۹ سهم اولیت

سرمایه کم عاری	$۱۵۰۰۰۰ \times ۲۰\% = ۳۰۰۰۰$	۳۰۰۰۰	سرمایه کم عاری	۲۵۰۰۰
انقضیه	$۲۰۰۰۰ \times ۲۰\% = ۴۰۰۰$	۴۰۰۰	انقضیه	۲۰۰۰
سود انباشته	$۳۰۰۰۰ \times ۲۰\% = ۶۰۰۰$	۶۰۰۰	سود انباشته	(۱۰۰۰)
سود عملی جاری	$۴۰۰۰۰ \times ۲۰\% = ۸۰۰۰$	۸۰۰۰	سود عملی جاری	۲۵۰۰
سودهای پرداختی	$۱۰۰۰۰ \times ۲۰\% = ۲۰۰۰$	۲۰۰۰	سودهای پرداختی	۲۰۰۰

مجموعاً ۱۸۸ کم اولیت (۳) ۲۱۴ $۲۱۴ \times ۱۰\% = ۲۱۴$

سود عملی ۱۴

۳۶

① سبب: سرده‌های عیار
 $25000 \times 10\% = 2500$
 $20000 \times 10\% = 2000$
 $15000 \times 10\% = 1500$
 سرده‌های خرد
 سرده‌های خرد
 سرده‌های خرد

② سبب: سرده‌های شهادی
 $10000 \times 10\% = 1000$
 $8000 \times 10\% = 800$
 سرده‌های خرد
 سرده‌های خرد

شرح	نیم	خوشام	ب. سبب	هم‌اقلیت	تراز تعین
بانک	10000	40000			70000
موجودی کالا	70000	120000			190000
سرده‌های خرد	10000		10000		
سرده‌های خرد	30000		30000		
برای بلای	10000	10000			20000
سرده‌های			10000		10000

جمع	52000	42000	72000	72000	72000
سرده‌های عیار	25000	20000	15000	10000	5000
اندوخته	30000	20000	10000	10000	10000
سرده‌های خرد	10000	10000	10000	10000	10000
سرده‌های خرد	30000	20000	10000	10000	10000
سرده‌های خرد	10000	10000	10000	10000	10000
سرده‌های خرد	30000	20000	10000	10000	10000
هم‌اقلیت					

جمع: 72000 42000 72000 72000 72000

4 صورت موجوده مال تلفیق عبارت از صورت موجوده مال برای گروه شرکتها این صورت

بدرست صورت موجوده مال تلفیق عبارت از صورت موجوده مال برای گروه شرکتها این صورت

بدرست صورت موجوده مال تلفیق عبارت از صورت موجوده مال برای گروه شرکتها این صورت

1- حرر کرده حاصل از سرمایه گذاری شرکت اصلی در مقابل سود سهامی شرکت فرعی حذف می شود

2- خرید و فروش کالا بین گروه شرکتها حذف می شود

3- سود حاصل از اجاره کالاهای گروه شرکتها در صورتی که کالا در مال خود بوده موجود باشد و به شرکت های خارج از گروه نیز رفته باشد با حذف شرح حذف می گردد

صورت کالای

تلف (اگر تمام سهام شرکت فرعی متعلق به شرکت اصلی باشد) سود حقوق سهام در مال

حذف با حذف سود

4- اگر تمام سهام شرکت فرعی متعلق به شرکت اصلی باشد سود حقوق سهام در صورتی

کالای اگر خود می تواند باشد در صورتی که تمام سهام شرکت فرعی

در اختیار دارندین آنها شرکت شود اگر فرزند شده شرکت اصلی این سود حقوق سهام

کالای اگر متعلق به شرکت اصلی است اگر فرزند شده شرکت فرعی باشد سود سهام در صورتی

منتهی شرکت سهامی خادم در تاریخ ۹۲ معادل ۱۰٪ سهام عادی دارای حق رأی
 شرکت نگیر را خریداری نمود. ماده هجدهم و بیست و یکم از آیین نامه شرکت سهامی خادم و نگیر در این
 سال ۹۲ به شرح زیر می باشد:

شرح	خادم	نگین
سه روزش	۱۲۰۰۰	۷۰۰۰
سه روزش کتبی اول دوره	۱۵۰۰	۸۰۰
هزینه های اداری	۶۰۰	۴۰۰
هزینه های توزیع و فروش	۱۰۰۰	۳۰۰
کمیسیون اول دوره	۵۰۰	۲۵۰۰
سایر دستاورد های متفرقه	۳۰۰	۱۰۰۰

۱- سایر اطلاعات در دست است: ۱- موجودی کتبی این دوره شرکت های خادم و نگیر
 به ترتیب ۶۰۰ و ۳۰۰ می باشد

۲- مالیت بر جدیدت سهامی خادم و نگیر / ما سود و قره سال جاری است.

۳- سهامی خادم و نگیر ۱۵٪ از سود و قره را به عنوان ^{ماندنی} استحقاق متقور می نماید

۴- هر دو شرکت ۱۰٪ از سود و قره را به عنوان انقضای سرمایه ای متقور می نمایند

۵- سودهای بخاری سهامی خادم و نگیر به ترتیب ۱۰۰ و ۴۰۰ خواهد بود

Subject: _____
 Year: _____ Month: _____ Date: _____ ()

سود تقی نامت = $(1195 - 50) \times 20\% = 229$

سود تقی نامت

$100 \times 75\% = 75$ فروش رفت

$100 \times 90\% = 90$ فروش رفت

$20 \times 25\% = 5$ سود تقی نامت

سود تقی نامت: 400
 فروش 400
 خرید 400
 $400 - 400 = 0$

سود تقی نامت 50

ذخیره سود تقی نامت 50

$20 \times 10\% = 2$

درآمد سرمایه گذاری 220

سود تقی نامت 220

سوال: قسمتی از بازار آبخاچی خود شرکت فروش در این بازه است

فروش	فروزی	ارز قیمت
موجودی مواد اول دوره	1000	3000
خرید مواد	9000	10000
هزینه تولید (دری)	4000	7000
هزینه توزیع و فروش	1500	3000
هزینه اداری	5000	2000
فروش	11000	20000
سود باقیمانده دوره	4000	5000
سرمایه	20000	15000

اطلاعات زیر در دست است: 1- درصد مواد در این دوره خود شرکت فروزی و ارزش قیمت مرتب 2000 و 15000 و 15000 است.

2- موجودی کالای در این دوره شرکت اصلی و برخی به ترتیب 3000 و 5000 و 5000 میباشد.

3- شرکت فروزی 18000 کالای شرکت کهای ارز قیمت از تاریخ 1/1/84 خریداری نموده است.

Subject:

Year: _____ Month: _____ Date: _____

۴. شرکت آریه مبلغ ۱۵۰ ریال کالای را فروخته شد و در این شرکت خرید شرکت آریه

سال ۱۳۸۶ فروش، پانزده است که این فروش عادل ۱۲ از سود است به فروش است و در

سال سه ماهی ۸۶ مبلغ ۱۵۰ ریال از این کالا به فروش فرستاده و ضرر موهومی کالای شرکت

بزرگتر از سود است.

۵. مالیات بر درآمد هر دو شرکت عادل و آریه در هر دو سال باشد.

۶. سود هر دو شرکت آریه ۱۴ است به شرطی که سود هر دو

مطلوبت الف) کم کارگر است
ب) سود هر دو شرکت آریه ۱۵ است
گ) (اصلی) خریدن → (مهری) آریه

نیت: ① فروش ۲۵

خرید ۲۵

نیت: ② $150 \times 12\% = 180$

سود هر دو شرکت نایف ۱۸۰

و ضرر موهومی نایف ۱۸۰

فروشنده $2000 \times 4\% = 80$
آریه $1500 \times 2\% = 30$

$900 \times 8\% = 720$

③: در هر دو سال سود هر دو شرکت آریه ۷۲۰

سود هر دو شرکت آریه ۷۲۰ است

مثال: شرکت سهامی خدستان در تاریخ ۹۱، ۲، ۱۱ محاسبه سهام عادی دارای حق رای
 شرکت اهواز را خریدار نمود همچنین شرکت خدستان محاسبه سهام شرکت آبدان

در تاریخ ۹۱، ۹، ۹۱ خریداری کرد صابونهای زیر از نامر آنجا است فراموش شده در تاریخ ۹۱، ۱۲، ۲۹

خدستان	اهواز	آبدان
۷۲۰۰	۷۶۰۰	۱۹۲۰۰
۵۰۰۰	۵۶۰۰	۱۵۲۰۰
۵۶۰۰	۵۰۰۰	۱۵۰۰
۱۰۰۰	۷۰۰۰	۱۰۰۰
۲۰۰۰	۱۶۰۰	۵۰۰۰

فروش خدستان: شرکت اهواز محاسبه سهام عادی و فروش آبدان به شرکت خدستان
 ۵۶۰۰ یکی بده است

در تاریخ سال ۹۱ تمام موجودی کالا شرکت خدستان را به ازای خریدار شرکت
 آبدان بده است (این فروش شامل ۲۰ بوند است بده است)

طلایات پرداخت کرد شرکت های خدستان، اهواز و آبدان به ترتیب محاسبه ۱۰۰۰۰، ۱۰۰۰۰، ۱۰۰۰۰
 می باشد

در روزهای چهارشنبه شرکت های خدستان، اهواز و آبدان به ترتیب محاسبه ۱۵۰۰، ۱۰۰۰ و
 ۱۰۰۰ در دفتر گرفته شده است

در آنقضیه های قانونی هر سه شرکت طبق مفاد قانون تجارت ایران در دفتر گرفته شده است
 حساب فروش خدستان ۵۶۰۰ (آبدان خدستان) ۲۰۰۰ اهواز خدستان (اصلی)
 فروش ۲۰۰۰

سهای تمام شده کالای فروش گرفته ۲۰۰۰ (بابت فروش و اهواز)
 فروش ۴۶۰۰
 سهای تمام شده کالای فروش گرفته ۴۶۰۰

$$\Rightarrow \left. \begin{aligned} \text{درآمد سرمایه گذاری} &= (1000 \times \frac{3}{4}) = 750 \\ \text{آپلان} &= (500 \times \frac{3}{5}) = 300 \end{aligned} \right\} \Rightarrow 450$$

درآمد سرمایه گذاری 450

سود سهام انتخابی اعطای 250

سود سهام انتخابی آپلان 100

$$\left. \begin{aligned} \text{حکم اولیت} &= (7450) \times \frac{1}{4} = 1863 \\ \text{حکم اولیت آپلان} &= (950 - 200) \times \frac{2}{5} = 300 \end{aligned} \right\} \Rightarrow 2163$$

تکلیف صورتهای مالی با روش ارزش ویژه:
 در هر صورتی که ارزش روش ارزش ویژه برای صنادیداری سرمایه گذاری در سهام شرکت فرعی استفاده

شود حساب سرمایه گذاری در سهام شرکت فرعی با تغییرات در حقوق صاحبان سهام شرکت فرعی

تغییر می شود و در قلمی ناشی از خرید سهام شرکت فرعی به حساب عمر مفید دارایی های

مستوفی شرکت فرعی منتهی می گردد. بر اساس شماره 17 APB دوره عمر مفید در قلمی

نیاید بیش از 10 سال باشد برای همه صورتهای مالی تلفیقی با استفاده از روش ارزش

ویژه در آن حامل از سرمایه گذاری با سودهای نقدی دریافت شده و حساب سرمایه گذاری در سهام شرکت

فرعی حذف می شود پس سرمایه گذاری در سهام شرکت فرعی با حساب جاری اندوخته ها

و سود یا زیان آن ^{اول دوره} در هر دوره شرکت فرعی حذف می شود

Subject:

Year. Month. Date. ()

۱۳۹۲

تلفیق در صورتی که حکم شرکت فرعی در اختیار شرکت اصلی باشد حکم اولیات از بود و نثره

سال جاری شرکت فرعی حساب می شود و سابقه به سودهای بعدی پرداخت نثره در طی دوره به حساب

حقوق اولیات در کار بابت تلفیق منظور می شود پس حکم اولیات از حساب جاری مانند سهام و

سود این نثره آغاز دوره شرکت فرعی حساب می شود و در صورتی که در هر کار بابت تلفیق ملای

می گردند این نثره در صورتی که از حساب شرکت اصلی در فرعی ثبت می شود بلکه منظور حکم

صورت های مالی تلفیق و در هر کار بابت تلفیق در هر کار بابت اولیات از آن می شود

تلفیق صورت های مالی که شرکت فرعی در خلال دوره مالی ^{کفیل} سود ^{سود} $\Delta \Delta$

در صورتی که شرکت فرعی در خلال دوره مالی ^{کفیل} سود عملیات شرکت فرعی به حساب

عدتی از سال که حکم آن به سودهای شرکت اصلی خریداری نثره این صورت های مالی تلفیق منظور می

می گردند برای انعکاس نتیجه عملیات شرکت فرعی کفیل در خلال سال مالی در صورت سود و زیان

تلفیق یکی از آرد شرح زیر عمل می گردد.

۱. عملیات شرکت فرعی به هر طریقی که حاصل در صورت سود و زیان تلفیق تراز می شود و در عمل از

زین عمل محصل کدام شرکت معرفی در زیر صورت به جدول تلفیق ارز و عمل

تلفیق معرفی کرد

۲- در صورت حضورین تلفیق فقط آن بخش از سرمایه ها در هزینه های شرکت معرفی

صرفه جویی بعد از زین عمل کدام شرکت معرفی باید و قرار می دهد

راه اندازی

شرکت الف ۱۰٪ از سهام عادی دارای حق رای شرکت ب را در تاریخ ۱۳۸۳ خریداری

عقد به ارزش معرفی و در شرکت الف روش اندیش و قرار برای حساب سرمایه گذاری

☆ صور استفاده قرار می دهد. سراز از زمانیکه تبدیل شده هر دو شرکت در مجموع به قرار زیر است

شرح	شرکت الف (ب)	شرکت ب (ب)
دارایی های جاری	۱۴۵,۰۰۰	۱۰۵,۰۰۰
دارایی بلند مدت خاص	۲۲۵,۰۰۰	۳۲۵,۰۰۰
سرمایه گذاری در حساب	۱۷۰,۰۰۰	۱۵,۰۰۰
هزینه استهلاک	۱۵,۰۰۰	۷۵,۰۰۰
سرمایه گذاری کالای معرفی و غیره	۱۰۵,۰۰۰	۱۰۰,۰۰۰
سرمایه معرفی پرداختی	۴۰,۰۰۰	۱۰,۰۰۰
درجه بندی جاری	۵,۰۰۰	۴۰,۰۰۰
درجه بندی بلند مدت	۱۰,۰۰۰	۱۲۰,۰۰۰
کسب عاری	۲,۰۰۰	۱,۰۰۰
مطابقت	۲۲۰,۰۰۰	۲۲۰,۰۰۰

X
۱۴

Subject: _____
Year: _____ Month: _____ Date: _____

۱۱۰,۰۰۰	۲۰۰,۰۰۰	۲۰۰,۰۰۰	۰
۴۳,۰۰۰	۲۰۰,۰۰۰	۲۰۰,۰۰۰	۰
=	=	=	=

طولویت ست سندھیں خزانہ درکار برکت تلفیق در ۱۳، ۱۲، ۲۹

تلفیق	سین	بی	الف	گ
۲۲,۰۰۰			۱۲,۰۰۰	۲,۰۰۰
(۱۸,۰۰۰)			(۷۵,۰۰۰)	(۱۰۵,۰۰۰)
۱۴,۰۰۰			۴۵,۰۰۰	۹۵,۰۰۰
(۴,۰۰۰)			(۱۵,۰۰۰)	(۲۵,۰۰۰)
۲,۰۰۰			۳,۰۰۰	۷,۰۰۰
+		۳۰,۰۰۰ ①	+	+۲۰,۰۰۰
۱۰,۰۰۰			۳,۰۰۰	۱۰,۰۰۰
۲۳,۰۰۰		۵,۰۰۰ ②	+۵,۰۰۰	+۲۳,۰۰۰
۲۳,۰۰۰			۸۰,۰۰۰	۲۳,۰۰۰
(۴,۰۰۰)	۱۰,۰۰۰ ①		(۱۰,۰۰۰)	(۴,۰۰۰)
۱۹,۰۰۰			۷,۰۰۰	۲۹,۰۰۰
۲,۰۰۰		۱,۰۰۰ ③	۱,۰۰۰	۲,۰۰۰
+۹,۰۰۰			+۴,۰۰۰	+۵,۰۰۰
۲۲,۰۰۰			۱۲,۰۰۰	۱۰,۰۰۰
۸,۰۰۰			۲۲,۰۰۰	۲۴,۰۰۰
۲۵,۰۰۰			۱۰۵,۰۰۰	۱۳۵,۰۰۰
۵۵,۰۰۰			۲۲۵,۰۰۰	۲۴۵,۰۰۰
				۱۷۰,۰۰۰
۸,۰۰۰	۱۸,۰۰۰	۱۸,۰۰۰	۲۲,۰۰۰	۲۴,۰۰۰

Subject: _____
 Year: _____ Month: _____ Date: _____

۱۵۴

شرح	شرکت نفتان	شرکت بوستان
صندوق	۱۵۰۰۰	۵۰۰۰۰
ح. جریان نقدی	۳۰۰۰۰	۲۰۰۰۰
موجودی کالا	۷۰۰۰۰	۲۰۰۰۰
دراری اختلاف بنظر طالع	۲۲۵۰۰	۲۲۵۰۰
سرمایه نظاری در حساب نظاری بوستان	۱۹۵۰۰	
هزینه اختلاف	۲۵۰۰۰	۱۵۰۰۰
بهره هزینهها	۱۰۵۰۰	۷۵۰۰۰
سود حساب نظاری بودا حقی	۲۰۰۰۰	۲۰۰۰۰
جمع	۱۰۵۰۰۰	۴۲۰۰۰۰
حسابهای پرداختی	۵۰۰۰۰	۲۰۰۰۰
اسناد پرداختی	۱۰۰۰۰	۱۱۰۰۰
حساب عادی	۲۰۰۰۰	۱۰۰۰۰
سود انباشته	۲۳۰۰۰	۵۰۰۰۰
نروش	۲۰۰۰۰	۱۲۰۰۰
در حساب اصل از سرمایه نظاری	۲۵۰۰۰	
جمع	۱۰۵۰۰۰	۴۲۰۰۰۰

شرکت نفتان روش ارزش ویژه را برای نگهداری حساب سرمایه نظاری خود در دفتر انبعاث

نموده است شرکت بوستان سود حساب نظاری در ۲۹، ۱۲، ۱۵ پرداخت خواهد کرد مطابق

الف) کلیه سندهای حذقی معینان در ۲۹، ۱۲، ۱۵ برای تهیه کار برگ تلفیق
 ب) تهیه کار برگ تلفیق در ۲۹، ۱۲، ۱۵

Subject:

Year. Month. Date. ()

۱۸ سپتامبر
(۱۵ سپتامبر)
مجموعه کتب و اسناد
مجلس شورای اسلامی

سرفصلی (دارای اسناد نثر)

۳۰

تفاوت ابویفا سرمایه
۱۵
۱۵

۲۵
مجموعه کتب و اسناد
مجلس شورای اسلامی

سرفصلی (دارای اسناد نثر)

۱۰۰
مجموعه کتب و اسناد
مجلس شورای اسلامی

سرفصلی (دارای اسناد نثر)

۳۰
مجموعه کتب و اسناد
مجلس شورای اسلامی

۱۸ سپتامبر
مجموعه کتب و اسناد
مجلس شورای اسلامی

۳۰

۳۰
مجموعه کتب و اسناد
مجلس شورای اسلامی

۳۰
مجموعه کتب و اسناد
مجلس شورای اسلامی

۳۰
مجموعه کتب و اسناد
مجلس شورای اسلامی

۳۰
مجموعه کتب و اسناد
مجلس شورای اسلامی

Subject: _____
 Year: _____ Month: _____ Date: _____

X
12

شرح	کلیفستان	توسان	بد	بیس	تفصیلی
فروش	۲۰۰,۰۰۰	۱۲۰,۰۰۰			۲۲۰,۰۰۰
سایر هزینه‌ها	(۱۵۰,۰۰۰)	(۷۵,۰۰۰)			(۱۸۰,۰۰۰)
سود خالص	۹۵,۰۰۰	۴۵,۰۰۰			۱۴۰,۰۰۰
دفعه‌ای استهلاک	(۲۵,۰۰۰)	(۱۵,۰۰۰)	۵,۰۰۰		(۴۵,۰۰۰)
سود عملیاتی	۷۰,۰۰۰	۳۰,۰۰۰	۲۵,۰۰۰		۹۵,۰۰۰
سود خالص	۹۵,۰۰۰	۳۰,۰۰۰			۲۲۰,۰۰۰
سود ناخالص	۲۲۰,۰۰۰	۲۲۰,۰۰۰	۵,۰۰۰		۲۲۰,۰۰۰
سود ناخالص	۲۲۰,۰۰۰	۱۸۰,۰۰۰			۲۲۰,۰۰۰
سود خالص	(۴۰,۰۰۰)	(۱۰۰,۰۰۰)			(۴۰,۰۰۰)
سود ناخالص	۲۸۰,۰۰۰	۷۰,۰۰۰			۲۸۰,۰۰۰
سود خالص	۲۰۰,۰۰۰	۱۰۰,۰۰۰	۲۰,۰۰۰		۲۰۰,۰۰۰
استاد برواقی	۱۰۰,۰۰۰	۱۲۰,۰۰۰			۲۲۰,۰۰۰
حاجت برواقی	۵۰,۰۰۰	۴۰,۰۰۰			۹۰,۰۰۰
استهلاک انبار				۵,۰۰۰	۵,۰۰۰
جمع	۹۲۵,۰۰۰	۳۳۰,۰۰۰			۸۰۰,۰۰۰
صندوق	۱۵,۰۰۰	۵,۰۰۰			۲۰,۰۰۰
حساب جاری	۳۰۰,۰۰۰	۴۰۰,۰۰۰			۷۰۰,۰۰۰
موجودی بانک	۷۰۰,۰۰۰	۴۰۰,۰۰۰			۱۳۰,۰۰۰
در امان بانک	۲۲۵,۰۰۰	۲۲۵,۰۰۰	۲۰,۰۰۰		۵۸۰,۰۰۰
سود انبار	۸۵,۰۰۰				
جمع	۹۲۵,۰۰۰	۳۳۰,۰۰۰	۴۱,۰۰۰	۲۱,۰۰۰	۸۰۰,۰۰۰

PAPCO

سود قابل

Subject: _____
Year _____ Month _____ Date _____ ()

شماره: _____

شماره ۱۸۰ از مجامع عادی دارای حق رأی شرکت کل را در تاریخ ۲۳ به اندیش حسری
حذف کرد.

شرکت باغ از روش اندیش ویژه برای نگهداری حساب سرمایه گذاری استفاده می کند زیرا که

تبدیل شده هر دو شرکت به شرح زیر است:

شرکت کل	شرکت باغ	
۱۰۵۰۰۰	۱۷۳۰۰۰	دارایی های جاری
۳۰۰۰۰	۵۰۰۰۰	دارایی های املاک نیز شامل
	۱۳۶۰۰۰	سرمایه گذاری در مجامع کل
۱۵۰۰۰	۲۵۰۰۰	هزینه املاک
۷۵۰۰۰	۱۰۵۰۰۰	سایر هزینه ها
۱۰۰۰۰	۴۰۰۰۰	سود سهام نقدی
<u>۵۰۵۰۰۰</u>	<u>۹۷۹۰۰۰</u>	
۷۵۰۰۰	۱۷۵۰۰۰	املاک انباشته
۴۰۰۰۰	۵۰۰۰۰	بدهی های جاری
۱۲۰۰۰۰	۱۰۰۰۰۰	بدهی های بلند مدت
۱۰۰۰۰۰	۲۰۰۰۰۰	سهم عادی
۵۰۰۰۰	۲۳۰۰۰۰	سود انباشته
۱۲۰۰۰۰	۲۰۰۰۰۰	فروش
	۲۴۰۰۰۰	درآمد حاصل از سرمایه گذاری
<u>۵۰۵۰۰۰</u>	<u>۹۷۹۰۰۰</u>	

مطلوبت: ۱- سهم کلیم پسند های خدنی مورد نیاز کامبرگ در ۲۹، ۱۲، ۲۳

۲- سهم کامبرگ تلفیق

۳- سهم سودهای مالی انباشته

۱۲

نسبت های ① در مورد سرمایه گذاری ۲۴

$1.7 \times 1.7 = 2.89$
 سود سهام نقدی ۴
 سرمایه گذاری در سهام دیگر ۱۲

② سهام عادی ۱۰
 سود انباشته ۵

$1.24 \times 1.9 = 2.356$
 حقوق اقلیت ۱۲
 سرمایه گذاری در سهام ۲۰

در صورتی که
 سرمایه گذاری در
 سهام دیگر

$2.7 \times 2.7 = 7.29$
 ③ سهام اقلیت از سود ۹

سود سهام نقدی ۲
 حقوق اقلیت ۴
 باقی ماندن ۱

Subject: _____
 Year: _____ Month: _____ Date: _____

شماره حساب: ۱۴۰
 شماره سند: ۱۴۰

شماره حساب: ۱۴۰
 شماره سند: ۱۴۰
 تاریخ: ۱۳۰۲/۰۳/۲۹
 مبلغ: ۱۴۰

توضیح	بیت	نور
وجه نقد	۳۸۰۰۰	۲۵۰۰۰
حسابهای دریافتی	۵۰۰۰۰	۵۵۰۰۰
موجودی کالا	۲۴۰۰۰	۱۰۰۰۰
ذخیره	۸۰۰۰۰	۲۰۰۰۰
بفصل و تجهیزات	۵۰۰۰۰	۱۵۰۰۰
سرمایه گذاری در نور	۲۰۰۰۰	
بابت کف	۵۰۰۰۰	۲۵۰۰۰
خرید استوک	۲۵۰۰۰	۱۵۰۰۰
سرمایه گذاریها	۷۵۰۰۰	۷۵۰۰۰
سرمایه نقدی	۵۰۰۰۰	۲۰۰۰۰
	<u>۱,۷۵۸,۰۰۰</u>	<u>۷۱۰,۰۰۰</u>
استهکات	۱۵۵۰۰	۷۵۰۰۰
چسب و روغن	۷۰۰۰۰	۲۵۰۰۰
ذخیره رهنی	۲۰۰۰۰	۵۰۰۰۰
سرمایه گذاری	۳۰۰۰۰	۵۰۰۰۰
سود انباشته	۲۹۰۰۰۰	۱۰۰۰۰۰
خرید	۷۰۰۰۰	۲۰۰۰۰
حسابهای دریافتی از شرکت نور	۴۳۰۰۰	
	<u>۱,۷۵۸,۰۰۰</u>	<u>۷۱۰,۰۰۰</u>

ملاحظات:
 در تاریخ ۱۳۰۲/۰۳/۲۹ شرکت نور در اموال خاص خود سرمایه گذاری نقدی ۱۵۰۰۰۰ ریالی گزارش شده است.

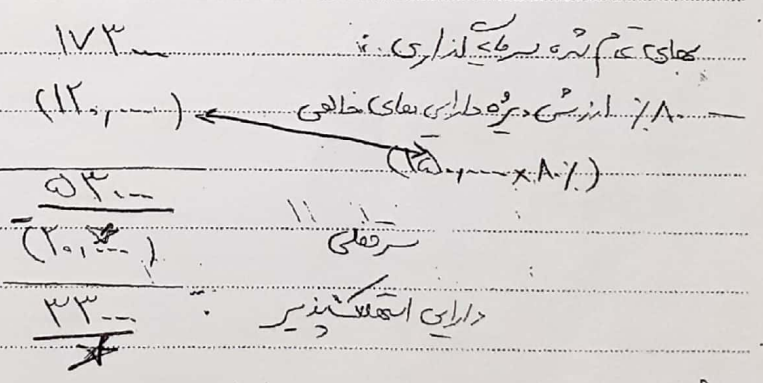
PAFCC

۴۰

۱- خود مبلغ ۲۰ ریال بابت سرفصلی با غیر تخمین یا سال اجتنابی داده است.
 ۲- محرم سفید داراییهای انتخاب پذیر شرکت خود را از تاریخ ترکیب صورت ^{۱۳۹۹} ~~۱۳۹۸~~ سال میلادی تا تفاوت بین ارزش منصفانه و ارزش دفتری داراییهای محرمی ^{کلاً} داراییهای انتخاب پذیر شرکتی می کند.
 ۳- شرکت با ارزش ۱۰۰ در ۱۰۰ درصد سرمایه گذاری انتخاب نموده است.

۴- تخمین کلان در باقی و در باقی نشان می دهد که مبلغ ۱۲ ریال از آنجا که ارتباط با دارایی ^{مطلوب است} ~~مطلوب است~~.

- ۱- تخمین نهایی که شرکت تمام در ۲۹، ۱۲، ۱۷، ۱۰ است می کند
- ۲- تخمین نهایی حذفی
- ۳- تخمین کلان تلفیق در ۲۹، ۱۲، ۱۷



۱۱- است های حذفی ۱۲
 ① در سرمایه گذاری ۴۳
 سود کل دفتری ۱۶
 $\frac{16}{100} \times 100 = 16\%$
 سرمایه گذاری در همان اندازه ۲۷
 سود سرمایه گذاری ۱۵

سرمایه گذاری (۲)
 سود و زیان سه ماهه اول دوره
 $\frac{15}{4}$
 سرفعلی
 ۲۰
 ۲۳
 در ازای اینکه بیشتر
 سرفعلی اندازی در هر سال
 حقوق اولیت
 $100000 \times 2\% = 2000$
 173
 3

حقوق اولیت (۳)
 ۱۶
 ۱۶
 حقوق اولیت

هزینه استهلاک (۴)
 استهلاک سرفعلی
 ۲۰
 ۲
 استهلاک در ازای استهلاک
 ۱۱ = ۳
 ۲۳
 سرفعلی
 ۲

سهم اولیت از سود (۵)
 سود سهام دفتری
 ۱۲
 ۴
 ۸
 حقوق اولیت
 $90000 \times 2\% = 1800$
 $2000 \times 2\% = 40$

Subject _____
 Year _____ Month _____ Date _____

۲۲

مشموع	بیا	نور	بد	بس	صورت کلیت
غرض	۷,۰۰۰	۴,۰۰۰			۱۱,۰۰۰
بیت کفر	(۵,۰۰۰)	(۲۵,۰۰۰)			(۱۷,۵۰۰)
سور خالص	۲,۰۰۰	۱۵,۰۰۰			۱۷,۰۰۰
سایر ذوات	(۷۵,۰۰۰)	(۷۵,۰۰۰)			(۱۵۰,۰۰۰)
هزینه انتقال	(۲۵,۰۰۰)	(۱۵,۰۰۰)	۵		(۴۰,۰۰۰)
درآمد سرمایه گذاری	۴۳		۴۳		
سود جاری	۱۴۲	۶,۰۰۰			۱۵۵
سود باقی مانده	۲۰,۰۰۰	۱۰,۰۰۰	۱۰		۳۰,۰۰۰
سود (فصل) حقیقی	۴۳۳,۰۰۰	۱۶,۰۰۰			۴۴۹,۰۰۰
سود (فصل) تقریبی	(۵۰,۰۰۰)	(۲۰,۰۰۰)			(۷۰,۰۰۰)
کمیته اهل بیت از سود			۱۲		
سود باقی مانده	۳۸۳	۱۴,۰۰۰			۳۹۷
کفایت جاری	۳,۰۰۰	۵,۰۰۰	۵		۸,۰۰۰
ع پرداختی	۷,۰۰۰	۲۵,۰۰۰	۱۶		۳۲,۰۰۰
دیون رهنی	۲,۰۰۰	۵,۰۰۰			۷,۰۰۰
انتقال امانت	۱۵۵,۰۰۰	۷۵,۰۰۰			۲۳۰,۰۰۰
حقوق ارباب					۳۸
جمع	۱,۱۰۸,۰۰۰	۳۵,۰۰۰			۱,۱۴۳,۰۰۰
وقف نقد	۳۸	۲۵,۰۰۰			۲۵,۰۰۰
جمع جاری حقیقی	۵,۰۰۰	۵۵,۰۰۰			۶۰,۰۰۰
موجودی کالا	۲۴				۲۴
زمن	۸۰,۰۰۰				۸۰,۰۰۰
ساختار	۵,۰۰۰	۱۵,۰۰۰			۲۰,۰۰۰
سرمایه گذاری رهنی	۲,۰۰۰				۲,۰۰۰
سرمایه					۲۳
جمع	۱,۱۰۸,۰۰۰	۳۵,۰۰۰			۱,۱۴۳,۰۰۰

۲۸۶

در صورت کالاهای گرو صفا: دارنده کالاهای شرکت در صورت سود و تلفات به روش اندیش ویژه:

برای کلیه صورتهای عالی تلفات و سودهای خرد هر یک تلفات است امرات دارنده کالاهای

شرکتها تلفات شود. (حذف فروش و کهای عام شده کالای فروش رفته در وجود تلفات و

حذف سود تلفات نیافته موجودی کالا هرگز از تلفات تلفات) [در این صورتی که کالا توسط شرکت اصلی

به شرکت فرعی فرخته شود و بخشی از کالای فرخته شده خریداران خود را به شرکت فرعی موجود

باشد فروش و کهای عام شده کالای فروش رفته و سود تلفات نیافته متعلق به موجودی کالای

ایران دوره به طور کامل حذف می شود و حکم املیت از سود سال جاری بخاطر سود تلفات نیافته تعیین

نمی شود. [در صورتی که کالا توسط شرکت فرعی به شرکت اصلی فرخته شود پس از حذف فروش و کهای

عام شده کالای فروش رفته در سود تلفات نیافته کالای ایران دوره به طور کامل و حکم املیت

از سود سال جاری شرکت فرعی بخاطر سود تلفات نیافته موجودی کالای ایران دوره تعیین می شود]

حقوق و بدهی است که با این سرمایه دارد.

Subject: _____
Year: _____ Month: _____ Date: _____

سال ۱۳۶۰ شرکت ج در تاریخ ۱۵ اردیبهشت ۱۳۶۰ مبلغ ۲۰۰ ریال خریداری

و کند هر آن تاریخ حقوق صاحبان سهام شرکت ج ۲۰۰ ریال بوده است. ماه بعد

بجای علامت جاری تخصیص می یابد که از تاریخ ترکیب ۲۰۰ ریال محرز می دارد. در سال ۱۳۶۵

شرکت ج کالایی به ارزش ۲۰۰ ریال خریداری می کند و آن را به مبلغ ۳۰۰ ریال به

شرکت ج می فروشد. در تاریخ ۲۹، ۱۲، ۱۳۶۵ مصوبی کالای ۲۰۰ ریالی در شرکت ج ثبت

شده است. از اعلام خریداری شده از شرکت ج بود. همچنین در سال ۱۳۶۵ شرکت ج کالایی

به ارزش ۵۰۰ ریال خریداری نموده و آن را به مبلغ ۸۰۰ ریال به شرکت ج فروخته

در تاریخ ۲۹، ۱۲، ۱۳۶۵ مصوبی کالای ۲۰۰ ریالی در شرکت ج ثبت شده است. از اعلام

خریداری شده از شرکت ج بود. خلاصه صورت بدهی شرکت ج در ۲۹، ۱۲، ۱۳۶۵

شرح بدهی	ج	ب
فروش	۴۰۰	۲۰۰
در آن حال از شرکت ج خریداری شده	۲۶۰	

۲۰۰	۴۲۴	
(۱۲۰)	(۲۵۰)	بهای تمام شده کالای فروش یافته
(۲۵)	(۱۷۰)	سایر هزینه ها
۱۵۵	۳۲۰	جمع
۴۵	۱۰۶	حساب در وجه

۲۴

مطلوبه کن
 ۱- محاسب رقم فروش در صورت سود و زیان تلفیق در سال ۸۵
 ۲- محاسب های تمام شده در صورت سود و زیان تلفیق در سال ۸۵
 ۳- در سال ۸۵ چه رقمی از درآمد در صورت سود و زیان تلفیق به سهامداران
 اولیت سرنگین خواهد شد
 ۴- چه رقمی به عنوان درآمد در سود و زیان تلفیق سال ۸۵ گزارش خواهد شد

کفایت تمام شده سرنگین از آری ۲۴۰۰۰
 حقوق سهامداران کفایت
 $24000 \times 70\% = 16800$
 کفایت تفاوت ۷۲۰۰۰

① فروش ۳۰۰۰۰
 کفایت تمام شده کلاس فروش کفایت
 موجود کلاس
 $40000 \times \frac{20000}{40000} = 20000$
 $40000 - 20000 = 20000$

② فروش ۸۰۰۰۰
 کفایت
 موجود کلاس
 $20000 \times \frac{50000}{80000} = 12500$
 $20000 - 12500 = 7500$

③ کفایت اولیت از سود دل جاری ۱۵۰۰۰
 حقوق اولیت ۱۵۰۰۰
 $45000 - 15000 = 30000$
 $30000 \times 50\% = 15000$

④ درآمد سرنگین اولیت ۲۴۰۰۰
 سرمایه گذار سرنگین (۶)

⑤ هزینه الحاق علامت کلاس ۱۰۰۰
 الحاق انجام شده علامت کلاس
 $20000 - 1000 = 19000$

Subject:

Year. Month. Date. ()

شرح	ح	ب	س	صورت لقمه
فروش	۴۰۰۰۰	۲۰۰۰۰	۳۰۰۰۰	۴۹۰۰۰
سربس کفتر	(۲۵۰۰۰)	(۱۲۰۰۰)	۲۱۰۰۰ + ۷۲۵۰۰	(۲۶۹۵۰۰)
سود باطلی	۱۵۰۰۰	۸۰۰۰۰	۱۰۰۰۰	۲۲۰۵۰۰
بهره و سببها	(۷۰۰۰۰)	(۳۵۰۰۰)		(۱۰۵۰۰۰)
تغییرات سرمایه			۱۰۰۰۰	(۱۰۰۰۰)
درآمد سرمایه گذاری	۲۶۰۰۰		۲۶۰۰۰	
موجودی سال جاری	۱۰۶۰۰۰	۴۵۰۰۰		۱۱۴۵۰۰۰
حکم و قیاس از سر جاری			۱۵۰۰۰	(۱۵۰۰۰)
				۹۹۵۰۰

مثله:
 شرکت آفتاب ۷٪ سهام دارای حق رأی شرکت حساب و اخذ برای می کند در زمان
 خود شرکت شامل اعلام مله شده زیر در ۹۲، ۱۲، ۱۹ در دست است

شرح	آفتاب	حساب
صندوق و حسابهای دریافتی	۹۸۰۰۰	۴۰۰۰۰
موجودی بانک	۱۵۰۰۰	۱۰۰۰۰
تغییرات تجهیزات خالص	۳۱۰۰۰	۲۸۰۰۰
سرمایه گذاری در حساب	۲۸۰۰۰	
جمع	۱۳۸۰۰۰	۴۲۰۰۰
حسابهای پرداختی	۷۰۰۰۰	۲۰۰۰۰
سرمایه جاری	۲۰۰۰۰	۱۵۰۰۰
سود باطلی	۵۶۸۰۰	۲۵۰۰۰
جمع	۱۳۸۰۰۰	۴۲۰۰۰

RAPCO

۲۴

شرکت آفتاب در اردیبهشت ۹۲ هم شرکت محاسب را با ارزش دفتری خریداری می کند و تاریخ

۲۹، ۳۰، ۳۱ از موجودی کالای اعلی دوره شرکت آفتاب شامل ۹۵ ریال از کالای خریداری

شده از شرکت محاسب بوده که کفایت هم شده آن برای شرکت محاسب ۵۵ ریال

می باشد همین موضوع کالای شرکت محاسب شامل کالای خریداری شده از شرکت

آفتاب مبلغ ۲۵ ریال بوده است که شرکت آفتاب آن را به مبلغ ۵۵ ریال بویلد

کرده است عطلت الف) تحت ثبت های دفتری مورد نیاز جهت تکمیل کار برگ تلفیق

۱- کار برگ تلفیق را جمع کنید - های تمام شده سر به این

$$(K_{1-1} \times 7\%) = (280,000) \quad \text{ارزش دفتری محاسب در تمام حساب}$$

سر فصلی ندارد

ثبت ها: ① هم مبادی ۱۵۰,۰۰۰
 سود انباشته ۲۵۰,۰۰۰

سر فصل گذاری در حساب ۲۸۰,۰۰۰

حقوق اقلیت

$$(K_{1-1} \times 3\%) = 120,000$$

② سود انباشته ۲۸۰,۰۰۰
 موجودی کالای ۹۵,۰۰۰

۹۵,۰۰۰
 ۹۵,۰۰۰
 ۱۰,۰۰۰

③ سود انباشته ۱۰۰,۰۰۰
 موجودی کالای ۱۰,۰۰۰

۱۰,۰۰۰
 ۱۰,۰۰۰
 ۱۰,۰۰۰

Subject:

Year. Month. Date. ()

شرح	کتاب	مقالات	بد	بین صورت تلفیق
عسوق و کوفته های دریایی	۹۸	۴۰		۱۳۸
موجودی کالا	۱۵	۱۰	۴۰	۲۰
تغییرات و تجدیدات	۳۱	۲۸	۵/۳	۵۹
فرضه نقدی در وجه	۲۸		۲۸	
جمع	۸۴۸	۴۲		۹۲۸
حساب برداشتی	۷۰	۲۰		۹۰
کسب جاری	۲۰	۱۵	۱۵	۲۰
موظفان	۵۶۸	۲۵	۲۵	۵۱۸
عسوق اعلی		۲۱/۳	۱۲	۱۲
جمع	۸۴۸	۴۲	۴۵/۳	۹۲۸

تأیید

خوب و فروش دارایی های غیر جاری بین شرکتها در صورت های مالی تلفیق:

کلیه خرید و فروش های بین شرکت های عضو گروه باید حذف شود و تنها خرید و فروش

با شرکت های خارج از گروه در صورت های مالی تلفیق منعکس می گردد. در صورتی که دارایی های

غیر جاری توسط شرکت اصلی، شرکت فرعی فروخته شده باشد سود و زیان حاصل از

تکاملی های غیر جاری در کار برگ تلفیق حذف می گردد و حکم اعلی از سود سال جاری

۲۵

شرکت فرعی بابت سود خالص تحقق نیافته پذیرفته شده است و در صورتی که دارایی های غیر جاری توسط شرکت فرعی، شرکت اصلی فروخته شده باشد من حیث سود خالص حاصل از فروش دارایی های غیر جاری در اظهارات تلفیق محکم اقلیت از سود سال جاری شرکت فرعی بابت سود خالص تحقق نیافته پذیرفته شده است.

سود تحقق نیافته بین شرکتهای عضو گروه بر اساس خرید و فروش دارایی های غیر جاری که گفته می شود به تدریج در طی عمر مفید باقی مانده دارایی های مذکور تحقق می یابد و دلیل اینکه این حساب دارایی مادر شرکتهای عضو گروه بر اساس قیمت خرید صحت معاملات در ردیف گروهی ایجاب می شود در حالتی از ریخته تلفیق این حساب دارایی ها بر اساس قیمت خرید از شرکتهای خارج از گروه است.

شرکت گامی گهند ۱۸۰ سهام عادی دارای حق رأی شرکت گامی سلان را در تاریخ ۱۲ اردیبهشت ۱۳۹۰ میلادی تحویل می کند در آن تاریخ یعنی در زمان تحویل شرکت گامی سلان سود انباشته ای معادل ۵۰۰ میلیون ریال و سهام عادی معادل ۱۰۰ میلیون ریال دارد شرکت گامی گهند در تاریخ ۱۲ اردیبهشت ۱۳۹۰ برای سرمایه گذاری در شرکت گامی سلان

Subject:

Year Month Date ()

بکار منگردد شرکت در ۱۲، ۱۹، ۸۷ شرح زیر است

شرح		مبلغ	
بدهکار	بستانکار	بدهکار	بستانکار
۱۵۰۰۰	۵۵۰۰۰	۱۵۰۰۰	۵۵۰۰۰
۲۴۰۰۰	۱۰۰۰۰	۲۴۰۰۰	۱۰۰۰۰
۱۰۰۰۰	۸۰۰۰۰	۱۰۰۰۰	۸۰۰۰۰
۵۰۰۰۰	۱۵۰۰۰	۵۰۰۰۰	۱۵۰۰۰
۲۱۶۰۰۰	۲۲۶۰۰۰	۲۱۶۰۰۰	۲۲۶۰۰۰
۱۲۰۰۰	۸۰۰۰۰	۱۲۰۰۰	۸۰۰۰۰
۱۵۰۰۰	۱۵۰۰۰	۱۵۰۰۰	۱۵۰۰۰
۲۰۰۰۰	۱۰۰۰۰	۲۰۰۰۰	۱۰۰۰۰
۶۰۰۰۰	۳۵۰۰۰	۶۰۰۰۰	۳۵۰۰۰
۲۲۰۰۰	۴۰۰۰۰	۲۲۰۰۰	۴۰۰۰۰
۶۰۰۰۰	۲۵۰۰۰	۶۰۰۰۰	۲۵۰۰۰
۲۰۰۰۰	۲۵۰۰۰	۲۰۰۰۰	۲۵۰۰۰
۲۰۰۰۰	۲۰۰۰۰	۲۰۰۰۰	۲۰۰۰۰
۲۰۰۰۰	۱۰۰۰۰	۲۰۰۰۰	۱۰۰۰۰
۱۴۰۰۰	۱۴۰۰۰	۱۴۰۰۰	۱۴۰۰۰
۱۵۰۰۰	۱۵۰۰۰	۱۵۰۰۰	۱۵۰۰۰
۱۴۷۲۰۰	۱۴۷۲۰۰	۱۴۷۲۰۰	۱۴۷۲۰۰
۱۴۹۲۰۰	۱۴۹۲۰۰	۱۴۹۲۰۰	۱۴۹۲۰۰

در زمان ترکیب اندیش دهنک و اندیش و منقذات عم دارایی های خالص شرکت بستانکار

بستانکار در برابر بدهی های نامشود عمده منقذات اما در دارایی خالص ۱۸۰ شرکت

PAPCO

۸
۲۶

Subject: _____
Year _____ Month _____ Date _____

بهای پایان زمانی را که نهایی تمام شده آن ۸۰۰ بوده، شرکت کفند ۱۸ فروضت

۳- در تاریخ ۱۰ اردیبهشت ۸۶ شرکت بهای کفند تجهیزاتی را که مبلغ ۷۵۰۰۰ ریال در تاریخ ۱۰ اردیبهشت ۸۶

فروضت کرده بود به شرکت پایان فروضت این تجهیزات دارای عمر مفید ۱۵ ساله بود آن

رایج مبلغ ۷۰۰۰۰ ریال فروضت و به شرکت از روش خدماتی برای استهلاک استفاده می کنند

۴- حسابهای دریافتی و صاحبهای پرداختی بن شرکتها رقم ۴۰۰ ریال در ۲۹، ۱۲، ۱۸

مانده دارد.

مفوق است: ۱- کفند تمام بهای خریداری برای کاربرد تلفیق در سال ۸۷

۲- کفند کاربرد تلفیق مناسب ۲۰۰۰۰۰ ریال سال ۸۷

۳- کفند میزان باقیمانده سود در سال و سود باقی مانده برای سال ۸۷

۴- نشان دهد شرکت را می بپردازد سرانه لذاری در شرکت پایان را برای سال ۸۷ چگونه محاسبه می نماید

نشانهای خنثی:

بهای تمام شده سرمایه لذاری ۱۲۰۰۰۰

اندرش حقوق صاحبان سهام (۱۲۰۰۰۰)

(۱۱۵۰۰۰ x ۸۰٪)

سرمایه ۴۰۰۰۰

① حساب سرمایه لذاری ۳۲۰۰۰

سود سهام نقدی ۲۸۰۰۰ $۳۵۰۰۰ \times ۸۰٪ =$

سرمایه لذاری در سهام ۴۰۰۰۰

Subject:

Year _____ Month _____ Date _____ ()

۱۰۰۰ م سرمایه کسب عادی (۲)
 ۱۴۰۰ م سود انباشته
 ۴۰۰ م سرفصلی
 $(124 - 2) = 2$
 ۲۳۲ م سرمایه نظری در کسب سالان
 ۴۱ م حقوق اولیت (۲۶۰۰ x ۲۰٪)

۴۰۰ م حقوق اولیت (۳)
 ۴۰۰ م سود کسب سالان
 ۴۰۰ م سرفصلی

۷۰۰ م - ۸۰۰ م = ۱۰۰ م سود کسب نایف (۴)
 ۱۸۰۰ م سود انباشته (۱۰۰۰ x ۱۸٪)
 ۲۰۰ م حقوق اولیت (۱۰۰۰ x ۲۰٪)
 ۱۰۰۰ م زمین

۷۵۰ م - ۱۵۰ م = ۶۰۰ م اولیت سالان به جز (۵)
 ۵۰۰ x ۵ = ۲۵۰ م
 ۷۵۰ م - ۲۵۰ م = ۵۰۰ م ارزش تجهیزات
 ۷۰۰ م - ۵۰۰ م = ۲۰۰ م سود کسب نایف سود انباشته ۲۰۰ م
 تجهیزات ۲۰۰ م

۴۰۰ م جاهای پرداختی (۶)
 ۴۰۰ م جاهای دریافتی

۴۵۰ x ۲۰٪ = ۹۰ م سهم اولیت از سود (۷)
 ۲۵۰ x ۲۰٪ = ۵۰ م سود سهم نقدی
 ۲۰۰ م حقوق اولیت

PAPCO

Subject:

Year. Month. Date. ()

۶
۱۱

شرح	سهند	سلان	بر	بس	تلفیفی
فروش	۲۷,۰۰۰	۱۵,۰۰۰			۴۲,۰۰۰
بناکار	(۱۶,۰۰۰)	(۸,۰۰۰)			(۲۴,۰۰۰)
مرداخالی	۹,۰۰۰	۷,۰۰۰			
سایه‌زنیها	(۲,۰۰۰)	(۱,۰۰۰)			
هنر و ایجاد	(۲۵,۰۰۰)	(۱۵,۰۰۰)			
درآمد سرآمدی	۲۲,۰۰۰				
درآمد جاری	۷,۰۰۰	۴۵,۰۰۰			
سود باقی‌مانده	۴,۰۰۰	۱۴,۰۰۰			
سود کفایتی	(۴,۰۰۰)	(۳۵,۰۰۰)			
سود انبار					
سود باقی‌مانده	۳,۰۰۰	۱,۰۰۰			
سودهای پرداختی	۶,۰۰۰	۲۵,۰۰۰			
استهلاک انبار	۲۳,۰۰۰	۶,۰۰۰			
ادوات و هزینه‌ها	۲,۰۰۰	۵,۰۰۰			
حقوق و اجرت					
جمع					
مستحق در	۱۵۱,۰۰۰	۵۵,۰۰۰			

۲۴۲۰۰